



Občina · Comune di
IZOLA · ISOLA

NAČRT ZAŠČITE IN REŠEVANJA OB NESREČAH MORJU

Številka načrta: 842-1 /2008

Verzija 1.0

	ORGAN	DATUM	PODPIS ODGOVORNE OSEBE
IZDELAL	<i>Občinska uprava, zunanji svetovalec</i>	<i>25.5.2008</i>	Damjan BARUT
ODOBRIL	<i>Poveljnik CZ</i>	<i>25.5.2008</i>	Albert GODNIČ
SPREJEL	<i>Župan</i>		Tomislav KLOKOČOVNIK
SKRBNIK	<i>Občinska uprava, zunanji svetovalec</i>	<i>25.5.2008</i>	Damjan BARUT

VSEBINA

1 ZNAČILNOSTI NESREČE	3
1.1 Značilnosti nesreč na morju	3
1.2 Možnost in verjetnost nastanka verižne nesreče	4
2 OBSEG NAČRTOVANJA	6
2.1 Ravni načrtovanja	6
2.2 Možne posledice nesreče	6
3 KONCEPT ZAŠČITE, REŠEVANJA IN POMOČI	7
3.1 Podmene	7
3.2 Zamisel izvedbe zaščite, reševanja in pomoči	8
3.3 Uporaba načrta	9
4 SILE IN SREDSTVA TER RAZPOLOŽLJIVI VIRI	10
4.1 Izvajalci nalog zaščite, reševanja in pomoči	10
4.2 Materialno-tehnična sredstva za izvajanje načrta	11
4.3 Finančna sredstva za izvajanje načrta	12
4.4 Stroški intervencije	12
5 OPAZOVANJE, OBVEŠČANJE IN ALARMIRANJE	13
5.1 Zbiranje, obdelava in posredovanje podatkov	13
5.2 Obveščanje in alarmiranje ogroženih ljudi ter izvajalcev nalog	13
6 AKTIVIRANJE SIL IN SREDSTEV	16
6.1 Aktiviranje sil in sredstev	16
6.2 Pomoč v silah in sredstvih	17
7 UPRAVLJANJE IN VODENJE	19
7.1 Pristojnosti in naloge organov upravljanja in vodenja	19
7.2 Pristojnosti in naloge drugih izvajalcev načrta zaščite in reševanja	19
7.3 Finančna pooblastila	20
7.4 Organizacija zvez	21
8 UKREPI IN NALOGE ZAŠČITE, REŠEVANJA IN POMOČI	22
8.1 Zaščitni ukrepi	22
8.2 Naloge zaščite, reševanja in pomoči	24
9 OSEBNA IN VZAJEMNA ZAŠČITA	25
10 RAZLAGA POJMOV IN OKRAJŠAV	26
11 DODATKI IN PRILOGE K NAČRTU	27
11.1 Priloge in dodatki	27
11.2 Skupne priloge	27

1 ZNAČILNOSTI NESREČE

1.1 Značilnosti nesreč na morju

Slovenska obala obsega del severovzhodnega Jadrana od državne meje z Italijansko republiko pri Lazaretu do državne meje z Republiko Hrvaško pri izlivu reke Dragonje v morje. Obala je dolga 46 km in pripada občinam Koper, Izola in Piran.

Geomorfološka zgradba obalnega pasu je zelo raznolika. Ožji obalni pas je dokaj kamnit oziroma prodat in samo izjemoma poraščen. Večji del obale je težko dostopen s kopnega, ker se kopno strmo spušča v morje, z morja pa je težko dostopen zaradi plitvin. Deli obalnega pasu, kjer je dostop še posebej težaven, so od Lazareta do Valdoltre, od Simonovega zaliva do Strunjana, od Pacuga do Fiese in od Lucije do izliva reke Dragonje.

Tržaški zaliv je del Jadranskega morja in s tem tudi Sredozemskega morja, ki se najbolj približa Srednji Evropi. Meri približno 551 km², od tega je slovenskega morja približno 180 km². Zaliv je plitev (24 do 26 m) s peščenim dnom. Globina slovenskega morja znaša v povprečju 18,7 m.

Največja nevarnost za plovbo v Tržaški zaliv so plitvine ob zahodni obali Istre, posebno plitvine pri rtu Savudrija. Zaradi skalnatega dna bi se poškodovalo dno nasedle ladje in ob morebitnem izlitju nevarnih snovi bi bilo okolje zelo ogroženo.

Med najpomembnejše meteorološke in hidrološke značilnosti slovenske obale sodijo:

- **Tokovi** - Glavni morski tok poteka vzdolž celotne obale v smeri od JZ proti SV. Hitrost toka je okrog enega vozla. V Portoroškem in Strunjanskem zalivu nastajajo krožni tokovi, ki lahko onesnaženje zadržijo določen čas. Reke, ki se izlivajo v morje, povzročajo na ustjih manjše tokove, ki se kmalu izgubijo. Vpliv plimovanja na morske tokove je sorazmerno majhen. Višina plimnega vala je v živih menah med 80 in 125 cm, v mrtvih menah pa med 32 in 62 cm.
- **Vetrovi** - Tržaški zaliv je najbolj izpostavljen burji in jugu, ki razburkata morje. Najpogostejši veter je severovzhodnik (burja). V letnem povprečju piha več kot tretjina vseh vetrov iz te smeri. Burja je še zlasti pogosta od novembra do marca. Po pogostosti sledita jugovzhodnik in jugo, ki pihata dokaj enakomerno skozi vse leto. Po znanih podatkih je brezvetrja okrog 5%.
- **Nevihte** - Nevihte se običajno pojavljajo v poletnem obdobju, to je od junija do septembra, najpogosteje pa julija in avgusta. Ločimo nevihte, ki se razvijejo takoj z največjo močjo in nevihte, ki se razvijejo postopno.
- **Megla** - Megla je dokaj pogosta, posebej pozimi - od oktobra do aprila. Eden glavnih vzrokov za nastanek megle v navedenem času je temperatura morja, ki je višja ali enaka temperaturi zraka in tal.

Ladje in druga plovila navadno prosto izbirajo plovno pot med dvema pristaniščema. O izbiri plovne poti odloča poveljnik ladje na podlagi trenutnih razmer (globina, ugrez, vreme, itd.), kadar pa obalne države menijo, da bo promet potekal varneje, če bodo na najkritičnejših območjih predpisale poseben plovni režim, ki ga potrdi tudi Mednarodna pomorska organizacija (IMO), morajo ta predpisani plovni režim ladje dosledno upoštevati.

Ladje, ki plujejo v pristanišča Tržaškega zaliva ali iz njih, priplujejo večinoma ob zahodni obali Istre do rta Savudrija, kjer obrnejo proti pristanišču. Pri tem morajo upoštevati določilo v Vodiču Jadranskega morja - vzhodna obala, ki prepoveduje plovbo v morskem akvatoriju

med rtom Savudrija in Koprskim zalivom na oddaljenosti manj kot dve navtični miljii od obale. Ladje z ugrezom, večjim od 15 metrov, pa morajo zmanjšati hitrost na manj kot 12 vozlov. Karta slovenske obale označuje točke, ki predstavljajo mesta, ki so dostopna z morske strani in nedostopna mesta tako z morja kot z obale (klifi).

V koprsko pristanišče pride letno okoli 1,8 mio ton nafte in naftnih derivatov (oziroma 85 tankerjev). Razen tankerjev pripluje v koprsko pristanišče več drugih ladij, ki med svojim tovorom prevažajo nevarne snovi.

Skozi tržaško pristanišče gre na leto več kot 30 milijonov ton surove nafte, kar pomeni promet okrog 340 tankerjev. Od tega je največ supertankerjev z nosilnostjo več kot 100.000 ton, nekateri tudi več kot 300.000 ton. Drugih ladij, ki prevažajo nevarne tovore, je približno toliko kot v koprskem pristanišču, to je okoli 800 na leto.

Manjše število ladij z nevarnim tovorom, približno 100 na leto, pa pluje tudi v Tržič.

Promet po slovenskem morju lahko razdelimo na naslednje osnovne skupine:

- tovorni promet iz južnega Jadrana do Kopra, Trsta in Tržiča ter obratno,
- sezonski navtični turizem med Italijo, Slovenijo in Hrvaško,
- priobalni potniški promet, v glavnem sezonski ter
- drugo (v ladjedelnico in iz nje, ribolov, vlačilci itd.).

Pregled možnih virov ogrožanja in nevarnosti nastanka nesreče na morju kaže, da se v slovenskem morju lahko zgodijo naslednje nesreče, ob katerih je treba za njihovo obvladovanje uporabiti posebne ukrepe, sile in sredstva:

- nesreča z nevarnimi snovmi, nafto in naftnimi derivati (v nadaljevanju: ekološka nesreča),
- požar na ladji in
- brodolom.

Najhujše posledice lahko povzročijo ekološka nesreča in požar na ladji. Ob tovrstnih nesrečah bi bilo prizadeto življenje in zdravje ljudi, obala, naravna dediščina obalnih občin in gospodarstvo obalnih občin.

Vrsta, oblika in stopnja ogroženosti so neposredno pogojeni in odvisni od količine in vrste nevarne snovi, ki bi iztekla ter hidrometeoroloških razmer. Zaradi velikih količin nevarnih snovi, ki se pojavljajo na tem območju in katastrofalne posledice ki bi ga izzvalo vsako večje onesnaženje morja in delov obale na marikulturi in turističnem gospodarstvu ocenjujemo, da je stopnja ogroženosti velika.

Dobršen del gospodarstva na slovenski obali je življenjsko odvisen od čistega morja. Vsako večje onesnaženje teh delov obale, bi lahko izzvalo težko popravljivo ekološko škodo ter izpad dohodka v turističnem gospodarstvu in ribištvu. Izjemoma lahko razlitje kemikalij v morje povzroči nastanek škodljivih plinov, ki bi lahko direktno ogrozili prebivalstvo. Posledice majhnega onesnaženja so omejene in lokalnega pomena. Ekološka nesreča, ki bi imela za posledico večjo emisijo nevarnih snovi v morski akvatorij pa bi imela katastrofalne posledice, ki ogrozile predvsem pogoje za življenje, morskega življa in naravne dediščine. Posledice bi bile hude, dolgotrajne, njihova sanacija bi bila zelo zahtevna.

1.2 Možnost in verjetnost nastanka verižne nesreče

Najpomembnejša vzroka za nesreče na morju sta razlog slabo vreme in malomarnost posadke. Slabo vreme kot vzrok nesreč je značilen za tuje čolne, manj pa za domače čolne, kar se lahko

pojasni s slabšim poznavanjem lokalnih vremenskih razmer. Drugi vzrok je nepazljivost posadke in predstavlja pomemben delež vseh nesreč na morju.

Glede na kraj nesreče se je večina nesreč zgodila med manevrom prihoda in odhoda iz pristanišča, manj pa med plovbo.

Naraščanje trendov prometa v pristaniščih Koper in Trst napoveduje tudi večanje gostote ladijskega prometa v Tržaškem zalivu. Sorazmerno s tem bo tudi vedno več prevozov nevarnih tovorov, lahko pa se pričakuje tudi povečanje števila ladijskih nesreč.

Pri nesrečah v pomorskem prometu je prisotna tudi velika verjetnost nastanka verižne nesreče: požar - eksplozija - razlitje nevarne snovi (onesnaženje morja).

2 OBSEG NAČRTOVANJA

2.1 Ravni načrtovanja

Temeljni načrt zaščite in reševanja ob nesreči na morju izdelata država.

Država izdelata načrt zaščite in reševanja ob nesreči na morju, ki bi se zgodil izven luških in pristaniških akvatorijev in ob kateri grozi veliko onesnaženje obale ali so v nesreči udeležena potniška plovila in je velika ogroženost ljudi in premoženja. Podlaga za načrt je Zakon o varstvu pred naravnimi in drugimi nesrečami (URL 28/2006) v členih od 44. do 47., ki določajo namen načrtov in nosilce načrtovanja. Nosilec načrtovanja za lokalno skupnost je občinska uprava oz. od župana pooblaščen oseba, ki je navedena kot skrbnik načrta.

Občine izdelajo načrt za zaščito in reševanje ob nesreči na morju za naloge v lokalni pristojnosti za širše obalno območje. Občinski načrti vsebujejo ukrepe za zaščito ljudi, živali in okolja ob nesreči z nevarno snovjo, določijo se način obveščanja in alarmiranja prebivalcev, razpoložljive logistične zmogljivosti, ukrepe za zagotavljanje nujne medicinske pomoči poškodovanim reševalcem in gasilcem, zaščitne ukrepe (predvsem evakuacija) in naloge in izvajanje osebne in vzajemne zaščite.

2.2 Možne posledice nesreče na morju

Zaradi nesreče lahko pride do poškodb pri ljudeh, potopitve plovila, podhladitve oz. utopitve ljudi in onesnaženje morja. Posledica je navadno tudi velika materialna škoda na premoženju.

3 KONCEPT ZAŠČITE, REŠEVANJA IN POMOČI

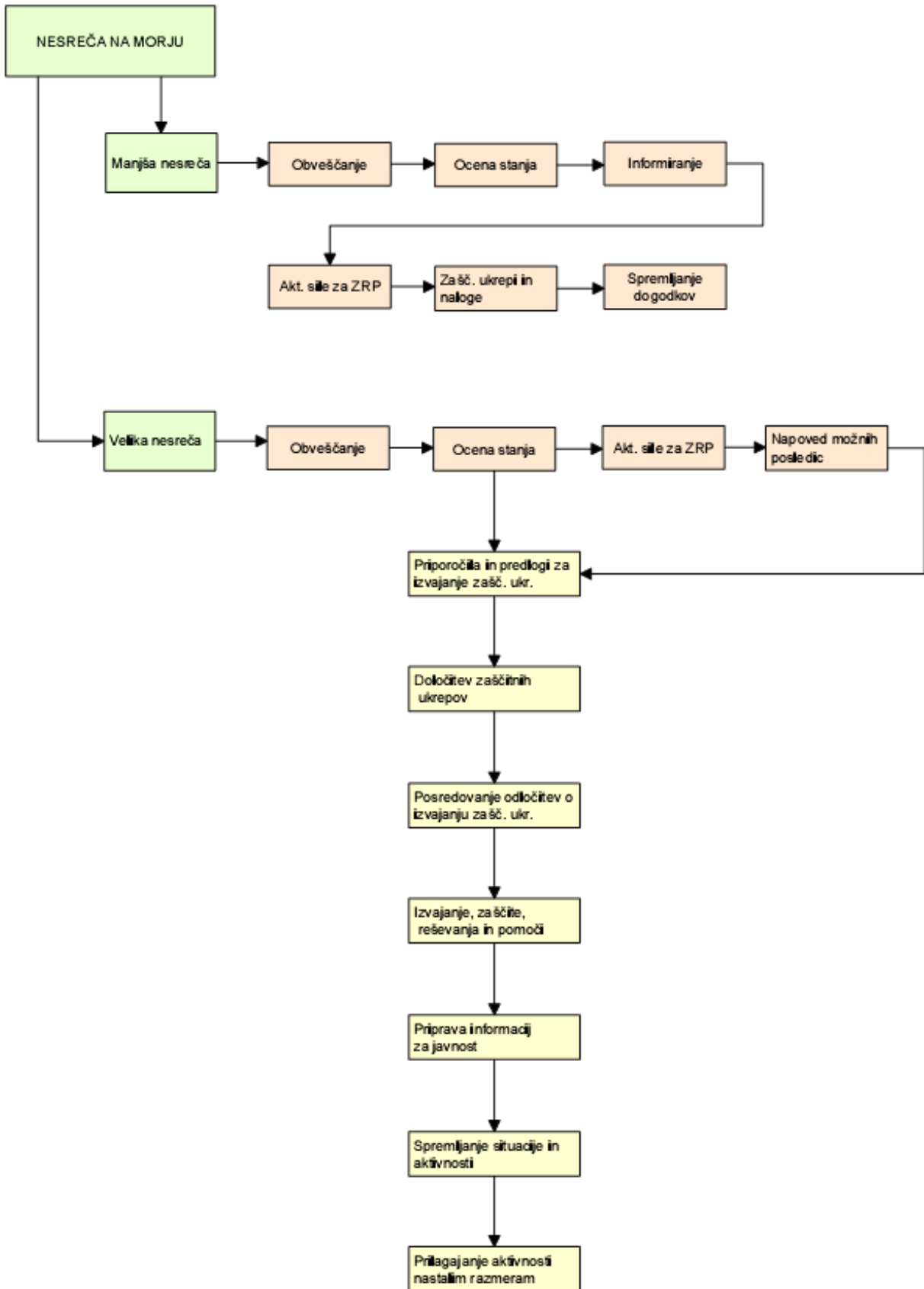
3.1 Podmene

Varstvo morja zagotavljajo v okviru svojih pravic in dolžnosti prebivalci kot posamezniki, prebivalci, prostovoljno organizirani v raznih društvih in drugih nevladnih organizacij, ki se ukvarjajo z reševanjem, javne reševalne službe, podjetja, zavodi in druge organizacije, katerih dejavnost je pomembna za zaščito in reševanje ter občine in državni organi.

Občane je potrebno pravočasno in objektivno obveščati o pričakovanih nevarnostih, možnih posledicah nesreče, načrtih in ukrepih za zmanjšanje in odpravo posledic ter o ravnanju ob nesreči. Informacije o tem pristojni organi sproti dopolnjujejo in objavljajo.

Ukrepanje ob veliki nesreči na morju (ekološko nesrečo, požar na ladji in brodolom) se vodi skladno z državnim načrtom zaščite in reševanja ob nesreči na morju. Ob nesreči na morju izvaja občina naloge v lokalni pristojnosti za širše obalno območje.

3.2 Zamisel izvedbe zaščite, reševanja in pomoči



Koncept odziva ob nesreči na morju temelji na posledicah, ki bi jih nesreča povzročila in sicer:

- **MANJŠA NESREČA** – nesrečo obvladujejo redne enote in službe, izvaja se obveščanje pristojnih organov in javnosti, aktiviranje sil za ZRP v omejenem obsegu, spremljanje dogodkov. Kot na primer utopitev, manjša ekološka nesreča, obvladljivi požar na plovilu, nesreča z NUS.
- **VELIKA NESREČA** – rednim intervencijskim enotam in službam se pridružijo sile za zaščito, reševanje in pomoč, ki jih aktivirajo pristojni poveljniki CZ. Po potrebi se zaprosi za pomoč tudi sosednje države. Izvajajo se aktivnosti po načrtu. Tovrstna nesreča je lahko ekološka nesreča (nesreča plovila pri čemer pride do izlitja čez 25 t nafte ali njenih derivatov ali drugih nevarnih snovi), velik požar na ladji in brodolom ladje.

3.3 Uporaba načrta

Načrt zaščite in reševanja ob na morju predvideva različne nivoje ukrepanja glede na velikost nesreče in se smiselno uporablja tudi pri manjših nesrečah. Organizacijo, obveščanje in aktiviranje ter delovanje gasilskih enot ob nesrečah na morju v akvatoriju občine Izola, določa operativni gasilski načrt.

Načrt zaščite in reševanja ob nesrečah na morju se prične izvajati pri nesrečah na morju, kjer redne službe ne morejo razpoložljivimi viri uspešno izvesti intervencijo. Odločitev o aktiviranju načrta sprejme poveljnik Civilne zaščite ali Župan.

4 SILE IN SREDSTVA TER RAZPOLOŽLJIVI VIRI

4.1 Izvajalci nalog zaščite, reševanja in pomoči

Redne službe, ki izvajajo naloge zaščite, reševanja in pomoči na obalnem območju ob nesrečah na morju so predvsem:

- **Javna služba vzdrževanja vodnih in priobalnih zemljišč**

Skladno z zakonom o vodah država kot obvezno gospodarsko javno službo zagotavlja vzdrževanje vodnih in priobalnih zemljišč. Naloge javne službe na morju in priobalnih zemljiščih so zlasti utrjevanje bregov morske obale, odstranjevanje plavja, odpadkov, predmetov in snovi iz morja ter priobalnih zemljišč, čiščenje gladine površinskih voda in preprečevanje onesnaženja vodnih in priobalnih zemljišč.

Uredba o koncesiji za opravljanje obvezne državne gospodarske javne službe vzdrževanja vodnih in priobalnih zemljišč morja (Ur.l. RS, št. 69/2005), katera določa predmet in pogoje opravljanja javne službe. Do vzpostavitve javne službe opravlja storitve v koprskem pristanišču Luka Koper d.d. ter na morju, vodnih in priobalnih zemljiščih Drava, Vodnogospodarsko podjetje Ptuj, d.d. .

- **Gasilska javna služba**

Izvajalci gasilske javne službe (Gasilska brigada Koper in prostovoljne gasilske enote) izvajajo naloge gašenja in reševanja ob požarih ter druge naloge zaščite, reševanja in pomoči za katere so opremljeni in usposobljeni.

Osrednja enota za gašenje in reševanje ob požarih in osrednja splošno-reševalna enota za opravljanje nalog zaščite, reševanja in pomoči v občini Izola je Gasilska brigada Koper.

- **Javna zdravstvena služba**

Izvajalci javne zdravstvene službe zagotavljajo nujno medicinsko pomoč, reševalno službo in zdravstveno varstvo ob posebnih pogojih ter pri reševanju v primeru nesreč ter druge naloge iz svoje pristojnosti.

Osrednja enota za prvo medicinsko pomoč na območju občine Izola je Zdravstveni dom Izola, ki zagotavlja službo nujne medicinske pomoči. V primeru požarov ali drugih nesreč se nudi nujna medicinska pomoč v okviru mreže službe nujne medicinske pomoči.

- **Policija (ni v pristojnosti občine)**

Policija zagotavlja javni red in mir ter varnost ob nesrečah na ogroženih in prizadetih območjih ter druge naloge iz svoje pristojnosti. Predvsem pa policija zavaruje območje nesreče, omogoča interveniranje intervencijskim enotam, odkriva in preiskuje kazniva dejanja in prekrške povezane z nesrečo, identificira osebe in trupla, išče pogrešane osebe ter preiskuje vzroke nesreče.

Izvajanje policijskih nalog zagotavljajo Policijska uprava Koper in Policijska postaja Izola.

Op-N Operativni gasilski načrt (Op-N)
--

ND Načrti dejavnosti (ZD Izola)
--

Občinske sile za zaščite, reševanja in pomoči ob nesrečah na morju so predvsem:

Gospodarske družbe, zavodi in druge organizacije določene za opravljanje operativnih nalog zaščite, reševanja in pomoči:

- JP Komunala Izola d.o.o. za gradbeno-tehnično reševanje;

- Gasilska javna služba za prečrpavanje in prevoz ter strokovna pomoč ob nesrečah z nevarnimi snovmi;
 - Smrekar TT – za opravljanje logističnih nalog prevoza in premikanja ovir,
 - Gasilska javna služba za dezinfekcijo, dezinsekcijo in deratizacijo;
 - Rdeči križ in gasilska javna služba za pomoč ogroženim in prizadetim prebivalcem;
- Društva in druge nevladne organizacije** določene za opravljanje nalog zaščite, reševanja in pomoči:
- Manta Club Izola za reševanje na vodi in iz vode in ob vodnih ujmah ali verižnih nesrečah;
 - Društvo tabornikov – rod Jadranskih stražarjev Izola za postavitve začasnih prebivališč in za oskrbo – logistiko
 - Radio klub Izola za izvajanje nujnih komunikacij v izrednih razmerah
 - enote za oskrbo ogroženih in prizadetih prebivalcev (pooblaščen podjetja po sklepu župana Gostinska šola, Eurest in taborniki).
- Enote in službe Civilne zaščite** organizirane za opravljanje nalog zaščite, reševanja in pomoči:
- župan kot glavni odgovorni za zaščito in reševanje
 - štab CZ in poveljnik Civilne zaščite za koordinacijo
 - enote za prvo pomoč (2 ekipe, če se ne organizira preko OO RK Izola);
 - služba za podporo in logistični center v sestavi tabornikov in pooblaščenih podjetij
 - poverjeniki po krajevnih skupnosti,
 - služba za upravljanje z zaklonišči.

O-1 Organigram sistema zaščite, reševanja in pomoči

R-2/1 Občinski štab CZ

R-2/5 Poverjeniki za CZ

R-2/3 Enote za prvo pomoč CZ

R-2/2 Tehnično reševalne enote CZ – JP Komunala Izola

R-2/7 Službe za zaklonišča CZ

R-2/6 Služba za podporo CZ in logistični center

R- 1 Prostovoljne sile (gasilci R-1/1, OO RK R-1/2, taborniki R-1/3, radioamaterji - CBjaši R-1/4,

R- 3 Poklicne sile (Komunalno podjetje R-3/1, ZD Izola R-3/2, SGTŠ Izola R-3/4, Eurest d.o.o. R-3/5,

4.2 Materialno-tehnična sredstva za izvajanje načrta

Izvajalci nalog zaščite, reševanja in pomoči uporabljajo za izvajanje nalog iz svoje pristojnosti lastno opremo in opremo, ki jo imajo za te namene v uporabi. Za izvajanje nalog zaščite, reševanja in pomoči se lahko uporabi oprema in sredstva v občinskih skladiščih civilne zaščite.

Sredstva pomoči (živila, pitna voda, zdravila,..), ki so namenjena brezplačni razdelitvi ogroženemu prebivalstvu se zagotovi na podlagi seznamov opreme in sredstev gospodarskih družb, javnih zavodov in drugih organizacij.

SP-13 Skupni pregled materialno tehničnih sredstev in opreme struktur civilne zaščite OI

SP-14 Pregled skladišč zaščitne in reševalne opreme in drugih materialnih sredstev za zaščito, reševanje in pomoč
SP-15 Navodilo za izvzem zaščitne in reševalne opreme in drugih materialnih sredstev za zaščito, reševanje in pomoč iz skladišč
SP-16 Pregled podjetij, zavodov, organizacij ali društev in odgovornih oseb za aktiviranje operativnih sestavov in materialno tehničnih sredstev za izvajanje nalog zaščite in reševanja
SP-16/1 Seznam sredstev in opreme s katero razpolagajo podjetja zavodi, organizacije in jo je možno uporabiti za potrebe zaščite in reševanja

4.3 Finančna sredstva za izvajanje načrta

Finančna sredstva potrebna za izvajanje načrta se zagotavljajo skladno z letnim ali srednjeročnim načrtom varstva pred naravnimi in drugimi nesrečami (program dela). Sredstva so zagotovljena v okviru proračuna OI na funkcionalnih namenih "Zaščita in reševanje" in "Gasilstvo" ter "Proračunska rezerva".

Načrtujejo se sredstva predvsem za:

- stroške operativnega delovanja,
- stroške usposabljanj, preverjanj in vaj,
- stroške nakupa in vzdrževanja opreme in
- stroške naročanja interventnih storitev.

Dodatna sredstva za financiranje izdatkov za odpravo posledic nesreč, do zagotovitve osnovnih pogojev za življenje, se v skladu s predpisanim postopkom zagotovi iz sredstev proračunske rezerve.

Stroške za izvajanje dejavnosti organov državne uprave in dejavnosti javnih služb krijejo organizacije same iz sredstev za izvajanje omenjenih dejavnosti. Iz sredstev za izvajanje tega načrta se krijejo le dejanski stroški za sodelovanje pri opravljanju nalog, ki presegajo njihovo redno dejavnost.

O -1/2 Letni ali srednjeročni načrt varstva pred naravnimi in drugimi nesrečami

4.4 Stroški intervencije

Stroške zaščite, reševanja in pomoči, ki izhajajo iz tega načrta, krije OI iz občinskega proračuna, sredstev proračunske rezerve in dodatnih sredstev, ki jih za to odobri Občinski svet.

Sile za zaščito, reševanje in pomoč, ki so sodelovale na intervenciji, posredujejo podatke o stroških, ki so jih imele na intervenciji, občini Izola, katera zbere celotne stroške intervencije.

Če povzročitelj ni znan, krije stroške zaščite, reševanja in pomoči, ki izhajajo iz tega načrta občina Izola iz občinskega proračuna, sredstev proračunske rezerve in dodatnih sredstev, ki jih za to odobri Občinski svet.

V kolikor je povzročitelj znan, se posreduje zahtevek za plačilo stroškov intervencije povzročitelju oziroma stroške od njega izterja. Župan lahko v določenih primerih, kadar to opravičuje ekonomičnost postopka, prenese terjatev stroškov intervencije do povzročitelja intervencije izvajalcem intervencije.

5 OPAZOVANJE, OBVEŠČANJE IN ALARMIRANJE

5.1 Zbiranje, obdelava in posredovanje podatkov

Dogajanje na morju opazujejo predvsem Policijska uprava Koper, Uprava RS za pomorstvo ter izvajalci javne službe vzdrževanja vodnih in priobalnih zemljišč. Na kopnem ob nesreči na morju z nevarno snovjo po potrebi organizira opazivanje tudi občina za območje ogrožene obale (kopnega).

Informacijo o nesreči oziroma nevarnosti je dolžan sporočiti vsakdo, ki jo je opazil ali izvedel zanjo. Policijska uprava Koper, Uprava RS za pomorstvo, izvajalec javne službe vzdrževanja vodnih in priobalnih zemljišč ali drugi, ki opazi nesrečo na morju, o tem obvesti ReCO Koper na številko 112.

Informacijo o nesreči z nevarno snovjo (na morju) sprejme ReCO od izvajalcev opazovanja ob razglasu povečane ogroženosti oziroma od katerekoli osebe, ki opazi nesrečo. V kolikor informacijo o nesreči sprejme drug organ oziroma izvajalec gasilske javne službe jo je dolžan takoj posredovati ReCO.

Od prijavitelja nesreče mora dežurni operativec v ReCO oziroma oseba, ki sprejme prijavo, pridobiti potrebne podatke o nesreči.

5.2 Obveščanje in alarmiranje ogroženih ljudi ter izvajalcev nalog

5.2.1 Obveščanje pristojnih organov, organizacij in služb

ReCO o nesreči obvešča organe, organizacije, podjetja in zavode po svojih načrtih.

ReCO obvesti v primeru večje nesreče ali na zahtevo vodje intervencije:

- službe po prilogi SP-3 in
- odgovorno osebo OI po prilogi SP-3.

Praviloma obvestilo prejme vodja oziroma zaposleni v OI. Če se je nesreča razvila do te meje, da ogroža prebivalce in širše območje OI – **velika nesreča**, odgovorni na OI obvesti o razmerah :

- **Poveljnika CZ,**
- **Župana,**
- **Direktorja občinske uprave.**

<i>SP-3/2</i> Pregled odgovornih oseb Občine Izola, ki se jih obvešča ob izrednih dogodkih – NESREČA NA MORJU
--

5.2.2 Obveščanje javnosti ob večji nesreči

Obveščanje širše javnosti o izvajanju nalog zaščite, reševanja in pomoči se organizira v kolikor nesreča traja daljši čas. Odločitev o tem sprejme Poveljnik CZ.

Informacijsko dejavnost organizira in usklajuje odgovorni za CZ na OI oz. svetovalec Župana za stike z javnostjo, ki s tem namenom :

- organizira in vodi tiskovno središče,
- organizira in vodi novinarske konference,
- pripravlja skupna sporočila za javnost,
- spremlja poročanje domačih in tujih medijev in pripravlja izvlečke.

Po večji nesreči javnost obvešča PCZ v sodelovanju z vodjo intervencije (ali vodja OGE). Obvestilo pripravi odgovorni za CZ na OI skupaj z vodjo intervencije, pošilja pa ga odgovorni za CZ na OI oziroma svetovalec za stike z javnostjo (PR).

<i>Aktivnost</i>	<i>Izvajalec</i>	<i>Priloga</i>
<i>priprava obvestila</i>	<i>Odgovorni na OI, vodja OGE</i>	
<i>odgovornost za obvestilo</i>	<i>PCZ, vodja intervencije ali OGE</i>	<i>SP - 3</i>
<i>pošiljanje obvestila</i>	<i>Odgovorni na OI oziroma občinski svetovalec za PR</i>	<i>SP -17</i>

Pred posredovanjem obvestil javnosti morajo posamezni državni organi in službe medsebojno uskladiti sporočila. Ob nesreči se za takojšnje posredovanje nujnih sporočil in navodil občinskih organov za javnost uporabijo elektronski mediji. Vsa sporočila in navodila občanom se posredujejo tudi vsem ostalim medijem.

SP-17 Pregled sredstev javnega obveščanja

5.2.3 Opozarjanje na preteče nevarnosti

O pretečih nevarnostih in v primeru, ko je treba nujno evakuirati prebivalce iz ogroženega območja ali zgradbe, o opozarjanju in obveščanju ogroženih in prizadetih prebivalcev odloča vodja intervencije ali PCZ.

Izvajanje opozarjanja in obveščanja :

<i>Način obveščanja</i>	<i>Izvajalec</i>	<i>Opomba</i>
preko zvočnikov na intervencijskih vozilih	gasilci, policija	
preko megafonov iz gasilskih vozil	gasilci	
s trkanjem in zvonjenjem na stanovanjih	gasilci	
obvestila preko elektronskih medijev	ReCO, gasilci	Zahtevo ReCO posreduje vodja intervencije

Ob večjem požaru, ko se v izvajanje zaščite, reševanja in pomoči vključijo občinski organi je za opozarjanje in obveščanje odgovorna OI. Občinski organi, ki vodijo in izvajajo zaščito, reševanje in pomoč (župan, poveljnik CZ), v ta namen vzpostavijo neposreden stik in redno komuniciranje s prebivalci, da bi dosegli ustrezno zaupanje in odzivanje na njihove odločitve. S tem namenom občina ogroženim prebivalcem redno posreduje informacije, ki jih prilagaja konkretni situaciji, in sicer:

- o razmerah na prizadetem območju,
- o nevarnostih za ljudi, premoženje in okolje,
- o tem, kaj se dogaja s poškodovanimi,
- kako dolgo bo trajal težaven položaj,
- kakšno pomoč lahko pričakujejo in kdaj bo prispela,
- način izvajanja osebne in vzajemne zaščite,
- kako naj sodelujejo z občinskimi organi in organi reševanja pri odpravljanju posledic,
- kje lahko dobijo dodatne informacije,
- in o drugem.

Te informacije občina posreduje preko javnih medijev in na druge, krajevno običajne načine. Za dodatne informacije lahko objavi posebno telefonsko številko svetovalne službe.

Pred posredovanjem obvestil javnosti morajo posamezni državni organi in službe medsebojno uskladiti sporočila. Ob nesreči se za takojšnje posredovanje nujnih sporočil in navodil občinskih organov za javnost, uporabijo elektronski mediji. Vsa sporočila in navodila občanom se posredujejo tudi vsem ostalim medijem.

Op-N P-15 Navodila prebivalcem za ravnanje pred, med in po nesreči na morju

5.2.4 Navodilo o alarmiranju

Znaka za alarmiranje se uporablja v sledečih primerih:

- znak za ***opozorilo (svarilo) na nevarnost*** se lahko uporabi za napoved bližajoče se nevarnosti nesreče;
- znak za ***preplah oziroma neposredno nevarnost*** se lahko uporabi ob nevarnosti, ki neposredno ogroža življenje ali zdravje ljudi in živali ter premoženje in kulturno dediščino v posameznem naselju ali na širšem poseljenem območju.
- znak za ***prenehanje nevarnosti*** se obvezno uporabi po prenehanju nevarnosti, zaradi katere je bil dan znak za preplah oziroma neposredno nevarnost.

Uporabo znakov za alarmiranje lahko ukažejo :

- vodja intervencije,
- poveljnik CZ,
- Uprava RS za zaščito in reševanje, Izpostava Koper.

Pristojni svoj ukaz prenesejo ReCO. V ukazu določijo :

- kateri znak za alarmiranje naj uporabi,
- razlog za uporabo znaka za alarmiranje,
- navodilo za ravnanje prebivalcev.

ReCO mora takoj po uporabi znaka za alarmiranje posredovati obvestilo javnim medijem o nevarnosti ter in napotkih za ravnanje prebivalcev na ogroženem območju.

Izjemoma, če razmere tako narekujejo, poveljnik Civilne zaščite sam izvede alarmiranje (iz upravne stavbe OI ali na krajevno običajen način), o čemer obvestijo ReCO. ReCO v takem primeru postopa kot po prejemu zahteve za alarmiranje.

Po prenehanju nevarnosti je tisti, ki je izdal zahtevo za uporabo znaka za alarmiranje, dolžan ReCO:

- izdati zahtevo za uporabo znaka "prenehanje nevarnosti",
- izdelati navodilo za nadaljnje ravnanje prebivalcev.

ReCO je posreduje navodilo v objavo javnim medijem po svojem načrtu.

SP-18 Organizacija sistema javnega alarmiranja

SP-18/1 Pregled lokacij siren občinskega sistema javnega alarmiranja

6 AKTIVIRANJE SIL IN SREDSTEV

Po prejemu obvestila o nesreči se začne aktiviranje skladno z operativnim gasilskim načrtom, saj bodo gasilske enote prve aktivirane.

Če je potrebno aktiviranje dodatnih sil in sredstev za zaščito in reševanje ter izvajanje zaščitnih ukrepov se aktivira tudi poveljnik Civilne zaščite.

Skladno z razsežnostjo nesreče sprejmejo pristojni organi odločitev o aktiviranju regijskega oziroma državnega načrta zaščite in reševanja.

Op –N Operativni gasilski načrt

ND Načrti dejavnosti pogodbenih in poklicnih organizacij ZRP

6.1 Aktiviranje organov vodenja ter sil in sredstev

6.1.1 Ocena stanja na prizadetem območju

Prvo oceno stanja na prizadetem območju poda vodja intervencije. Po obvestilu o nesreči in prvih poročilih oziroma zahtevah vodje intervencije, pristojni za aktiviranje občinskih sil in sredstev za zaščito reševanje in pomoč, presodijo stanje, možen razvoj razmer in posledice ter potrebo po uporabi občinskih sil in sredstev za zaščito, reševanje in pomoč.

6.1.2 Odločitev o aktiviranju

Na podlagi te presoje pristojna oseba za aktiviranje lahko odredi aktiviranje potrebnih :

- organov, strokovnih služb in komisij,
- sil in sredstev za zaščito, reševanje in pomoč.

O aktiviranju odločajo skladno s svojimi pristojnostmi poveljnik CZ, ali Župan.

Aktiviranje izvaja skladno z načrtom izvajanja mobilizacije in aktiviranja organov vodenja in sil za zaščito, reševanje in pomoč v občini Izola.

Za izvedbo aktiviranja se prvenstveno uporabi občinske strukture (delavci občinske uprave). V kolikor je iz operativnih razlogov smotnejše pa tudi preko ReCO (pogodbene prostovoljne in poklicne sile).

6.1.3 Aktiviranje organov, njihovih strokovnih služb in komisij

Če se pri presoji izkaže, da je za uspešno in nemoteno izvajanje zaščite reševanja in pomoči potrebno angažiranje določenih organov, njihovih strokovnih služb in komisij, pristojna oseba odredi njihovo aktiviranje.

6.1.4 Aktiviranje sil in sredstev za zaščito, reševanje in pomoč

Če se pri presoji izkaže, da so za izvajanje zaščite, reševanja in pomoči potrebne dodatne sile in sredstva za zaščito, reševanje in pomoč, pristojna oseba odredi njihovo aktiviranje.

6.1.5 Spremljanje razmer

Vodja intervencije spremlja razmere na kraju nesreče in odloča o nadaljnjih ukrepih. Če je aktiviran to vlogo prevzame Poveljnik CZ.

SP-0 Načrt izvajanja mobilizacije in aktiviranja organov vodenja in sil za zaščito, reševanje in pomoč
R-2/1 Občinski štab CZ
R-2/5 Poverjeniki za CZ
R-1, 2, 3 Seznam občinskih sil za zaščito, reševanje in pomoč
SP-19 Seznam odgovornih oseb občinskih organov, ki se vključujejo v izvajanje nalog zaščite, reševanja in pomoči
SP-19/1 Seznam članov občinske komisije za ocenitev škode, nastale ob naravnih in drugih nesrečah
SP-19/2 Seznam članov občinske komisije za ocenjevanje poškodovanosti in uporabnosti gradbenih objektov
PO-1 Vzorec odredbe za aktiviranje sil za zaščito in reševanje in pomoč
PO-2 Vzorec delovnega naloga
Op-N-Priloge Pregled cistern za prevoz vode
SP-20 Skupni pregled MTS in opreme civilne zaščite
Op-N-Priloge Pregled avtomobilskih lestev za gašenje in reševanje iz visokih zgradb
SP ZU-16 Pregled podjetij, zavodov in drugih organizacij
SP ZU-16/1 Pregled sredstev in opreme

6.2 Pomoč v silah in sredstvih ter drugih oblikah pomoči

Ob nesrečah na morju kjer razpoložljive sile in sredstva na nivoju občine ne zadostujejo se zaprosi za dodatno pomoč. Pomoč skladno z razvojem dogodkov angažira postopno in sicer:

- 1) sosednje občine (občine obalne regije),
- 2) občine sosednjih regij (oz. državna pomoč) in
- 3) sosednje države (mednarodna pomoč).

Pomoč lahko glede na potrebe obsega:

- storitve strokovnjakov, reševalnih enot in služb,
- zaščitno in reševalno opremo,
- materialno pomoč.

Posamezni strokovnjaki, reševalne enote in službe ter materialna pomoč, se zberejo na mestu intervencije, ki ga določi vodja intervencije. V kolikor to ni možno pa imajo naslednja zbirališča:

Strokovnjaki

- upravna stavba OI, Sončno nabrežje 8,
- štabna soba OŠCZ – GZ Izola, Brkinska 15.

Reševalne enote, službe

- dvorišča gasilskih domov,

Materialna pomoč

- skladišče CZ OI, Drevored 1. maja 11a.
- Javna zaklonišče
- dvorišča gasilskih domov.

V teh centrih se neposredno zbira pomoč, ki bi prihajala v občino po cestah in železnici iz sosednje občine. Za organizacijo in delovanje teh centrov je zadolžen poveljnik CZ in odgovorni za CZ na OI.

Za sprejemanje pomoči, ki bi v OI prihajala s helikopterji, se kot heliodromi uporabljajo:

- igrišče ob večnamenski dvorani (umetna trava)
- proste športne površine (mestni stadion, parkirišče ob OŠ Livade)

6.2.1 Presoja potreb po pomoči

Potrebe in upravičenost zahtev po pomoči, presojajo skladno z obsegom nesreče vodja intervencije oziroma poveljnik CZ na predlog vodje intervencije.

6.2.2 Odločanje o pomoči

Če je zaradi obsega in možnih nadaljnjih posledic nesreče potrebna pomoč :

- iz sosednjih občin, regije - države, sprejme odločitev o tem in za pomoč zaprosi neposredno vodja intervencije oziroma poveljnik CZ.
- iz sosednjih držav pa na zahtevo vodje intervencije zaprosi Župan oziroma poveljnik CZ, če z meddržavnimi sporazumi ni drugače dogovorjeno.

Prošnje za potrebno pomoč se posredujejo :

- za pomoč iz sosednjih občin, regije - države, preko ReCO.
- za pomoč iz sosednjih držav skladno z medobčinskimi dogovori in mednarodnimi sporazumi.

Pomoč v sila in sredstvih iz drugih regij in sosednjih držav se zagotavlja skladno z regijskim in državnim načrtom zaščite in reševanja.

6.2.3 Sprejemanje pomoči

Pomoč sprejme neposredno vodja intervencije oziroma, če to ni možno sprejem pomoči usklajuje odgovorni na OI skupaj z OŠCZ. Če sredstva pomoči sprejme odgovorni na OI, poskrbi za njihovo takojšnjo predajo vodji intervencije oziroma uporabnikom v nadaljnjo uporabo.

Vodja intervencije skupaj z odgovornim na OI poskrbi za ustrezne možnosti za delo in bivanje pripadnikov sil za zaščito in reševanje, ki nudijo pomoč.

SP-21 Pregled organov, organizacij, ki se jih zaprosi za pomoč

PO-3 Vzorec prošnje za državno pomoč

7 UPRAVLJANJE IN VODENJE

7.1 Pristojnosti in naloge organov upravljanja in vodenja

Organi upravljanja in vodenja varstva pred nesrečami OI so:

- **Občinski svet** ureja in izvaja varstvo pred nesrečami na območju Občine Izola.
- **Župan** vodi zaščito, reševanje in pomoč ter odpravljanje posledic nesreč. Župan imenuje poveljnika Civilne zaščite za operativno-strokovno vodenje zaščite, reševanja in pomoči ob nesrečah.
- **Občinska uprava** opravlja naloge za potrebe varstva pred nesrečami glede na svoje delovno področje oziroma svoje pristojnosti. V času nesreč nudijo organi občinske uprave podporo organom vodenja in silam za zaščito, reševanje in pomoč pri izvajanju zaščitnih ukrepov ter reševanju in pomoči.

7.2 Pristojnosti in naloge drugih izvajalcev načrta zaščite in reševanja

7.2.1 Operativno vodenje zaščite, reševanja in pomoči

Operativno vodenje zaščite, reševanja in pomoči v OI izvajajo:

- **Vodja intervencije** je vodja gasilske enote na območju katere so posledice nesreče na morju. V kolikor na intervenciji sodeluje več različnih enot (gasilci, nujna medicinska pomoč, policija,..) vodijo te enote samostojno njihovi vodje v skladu s pravili stroke in predpisi v sodelovanju z vodjo intervencije. Vodje posameznih služb oz. enot sestavljajo vodstvo intervencije, ki je odgovorno vodji intervencije. Vodja intervencije oziroma vodstvo intervencije vodi intervencijo v skladu z usmeritvami poveljnika CZ.
- **Poverjeniki za civilno zaščito** usmerjajo izvajanje osebne in vzajemne zaščite prebivalcev ter organizirajo in usklajujejo izvajanje nalog zaščite, reševanja in pomoči na območju krajevne skupnosti za katero so imenovani.
- **Štab civilne zaščite (OŠCZ)** nudi strokovno pomoč pri vodenju ter opravlja druge operativno-strokovne naloge zaščite, reševanja in pomoči.
- **Poveljnik civilne zaščite (PCZ)** operativno-strokovno vodi zaščito, reševanje in pomoč ob nesrečah. Namestnik PCZ (ali pa odgovornika CZ na OI) ima v času odsotnosti PCZ vse pristojnosti PCZ in je za svoje delo odgovoren Županu.

Za usklajevanje aktivnosti med organizacijami z različnimi pristojnostmi se oblikuje krizni štab.

OŠCZ organizira svoje delo na osnovni lokaciji v upravni stavbi OI. Če delo na tej lokaciji zaradi poškodovanosti objekta, poškodovanih komunikacij ali zaradi drugih razlogov ni mogoče, se štab preseli na rezervno lokacijo v prostore javnega zaklonišča Drevored 1.maja 11a.

PCZ ob pomoči OŠCZ ob nesreči organizira naslednje delovne procese:

- operativno načrtovanje,
- organiziranje in izvajanje reševalnih intervencij iz občinske pristojnosti – dajanje obveznih usmeritev vodji intervencije,

- zagotavljanje logistične podpore intervencijskim silam za zaščito, reševanje in pomoč, ter
- opravljanje administrativnih in finančnih zadev.

Pri tem sodelujejo člani štaba, delavci občinske uprave po odločitvi direktorja/-ice, ter drugi strokovnjaki, ki jih vključi v delo PCZ. PCZ lahko za izvedbo posameznih nalog ustanovi ustrezne delovne skupine ali druga začasna delovna telesa. PCZ lahko za vodenje posameznih intervencij zaščite, reševanja in pomoči določi vodjo intervencije.

OŠCZ mora ob nesreči čim prej vzpostaviti pregled nad stanjem na prizadetem območju, oceniti predvideni razvoj situacije, zagotoviti takojšnje ukrepanje z zagotovitvijo nujne reševalne pomoči. V tem pogledu tesno sodeluje z vodjo intervencije.

Nato pa se osredotoči na izdelavo strategije ukrepanja za zagotovitev osnovnih pogojev za življenje, ki zajema določitev prednostnih nalog, človeške in materialne vire, operativne rešitve izvedbe zahtevnejših nalog, ter nosilce koordinacije.

OŠCZ zagotavlja potrebno logistično podporo reševalnim silam, ki obsega zagotavljanje zvez, opreme, materialov, transporta, informacijske podpore, prehrane, zdravstvenega in drugega varstva.

Pri obsežnih in dolgotrajnih nesrečah se aktivira poverjenike za civilno zaščito, kateri organizirajo in usklajujejo izvajanje nalog zaščite, reševanja in pomoči na območju krajevne skupnosti za katero so imenovani.

Posledice nesreče se čimprej ustrezno dokumentira. Pri tem se po možnosti opravi tudi filmski in fotografski zapis. Prav tako je treba dokumentirati tudi vse odločitve poveljnika CZ in drugih organov.

7.2.2 Vodenje aktivnosti ob nesreči

Intervencijo vodi vodja intervencije. Službe katere sodelujejo pri zaščiti, reševanju in pomoči vodijo samostojno njihovi vodje v skladu s pravili stroke ter predpisi. V kolikor na intervenciji oziroma izvajanju nalog zaščite, reševanja in pomoči sodeluje več (različnih) služb mora biti njihovo delovanje v skladu z usmeritvami vodje intervencije. Vodje posameznih služb oz. enot sestavljajo vodstvo intervencije.

V primeru ko se aktivira poveljnik CZ vodi vodja intervencije (oz. vodstvo intervencije) intervencijo v skladu z usmeritvami poveljnik CZ. Poveljnik CZ vodi delo OŠCZ ter usklajuje delo kriznega štaba. Krizni štab sestavljajo predstavniki organizacij, ki sodelujejo pri izvajanju nalog ter praviloma obsega člane OŠCZ.

7.3 Finančna pooblastila

Finančna pooblastila izvajalec operativnega vodenja zaščite, reševanja in pomoči so:

- **PCZ in odgovorni na OI** smeta v primeru nesreče odrediti aktivnosti za zaščito, reševanje in pomoč v vrednosti in obsegu določenim s pooblastilom Župana.
- **Vodja gasilske intervencije** sme odrediti aktivnosti za zaščito, reševanje in pomoč skladno z pooblastili v operativnem gasilskem načrtu. Vodje drugih intervencij (zdravstvena

intervencija, policijska intervencija, izvajalci javnih služb) odredijo aktivnosti, ki jih krijejo iz lastnih sredstev za izvajanje dejavnosti iz svoje pristojnosti.

Če je za uspešno in učinkovito izvedbo intervencije potrebno angažirati dodatne sile in sredstva, to odobri v skladu s svojimi pristojnostmi poveljnik CZ ali Župan.

7.4 Organizacija zvez

Pri operativnem vodenju aktivnosti za zaščito, reševanje in pomoč se uporabljajo naslednje vrste zvez:

- radijske zveze v sistemu zaščite in reševanja ZARE,
- javno telefonsko omrežje (navadno in mobilno),
- informacijsko-komunikacijsko omrežje Internet,
- zveze radioamaterjev iz drugih območij po dogovoru o medsebojni pomoči,
- kurirske zveze (enote CZ in občinska inšpekcija).

Enote in službe ter druge organizacije, ki sodelujejo na intervenciji in ne uporabljajo sistema zvez ZARE, usklajujejo komuniciranje njihovi vodje z mesta vodstva intervencije (praviloma preko vodje gasilske intervencije) ter preko ReCO. Vsaka sodelujoča služba uporablja svoj sistem zvez in imenike.

SP-22 Imenik uporabnikov telefonskih zvez, radijskih postaj, pozivnikov ter elektronske pošte na področju zaščite in reševanja

8 UKREPI IN NALOGE ZAŠČITE, REŠEVANJA IN POMOČI

8.1 Zaščitni ukrepi

Od zaščitnih ukrepov se ob nesreči na morju izvajajo naslednji ukrepi:

- evakuacija,
- sprejem in oskrba ogroženih prebivalcev,
- RKB zaščita.

8.1.1 Evakuacija

Vodja intervencije lahko odredi umik ljudi, živali in premoženja iz ogroženih objektov in območij, če ne more drugače zavarovati ljudi.

Evakuacija ogroženih in prizadetih prebivalcev se izvaja, če ni mogoče z drugimi ukrepi zagotoviti njihove varnosti. Evakuacijo lahko odredi, župan, v nujnih primerih pa tudi poveljnik CZ.

Če je nevarnost huda in neposredna, določi območje evakuacije vodja intervencije, v skladu z vrsto in obsegom nevarnosti. V primeru daljšega razvoja dogodkov, določi območje evakuacije PCZ na predlog odgovornega za CZ na OI oz. predhodno določene rezervne lokacije in vodje intervencije.

Evakuacijska zbirališča in sprejemališča so namenjena le za tistim prebivalcem, ki se po obvestilu za evakuacijo ne morejo umakniti sami, s svojimi ali javnimi prevoznimi sredstvi. Če je nevarnost huda in neposredna, določi evakuacijska zbirališča in poskrbi za seznanitev evakuirancev, vodja intervencije glede na okoliščine. V primeru daljšega razvoja dogodkov, določi evakuacijska zbirališča PCZ na predlog odgovornega za CZ na OI in vodje intervencije, in poskrbi za javno objavo.

Evakuacijo praviloma izvedejo evakuirani z lastnimi prevoznimi sredstvi. Po potrebi se organizirajo za ta namen avtobusni prevozi. Vozila za prevoz lahko v primerih hude neposredne nevarnosti zahteva vodja intervencije, v vseh drugih primerih pa odgovorni na OI.

PS-ZU-1 Pregled območij iz katerih se načrtuje evakuacija

PS-ZU-2 Pregled evakuacijskih zbirališč

PS-ZU-3 Pregled evakuacijskih sprejemališč

PS-ZU-4 Pregled vozil namenjenih evakuaciji prebivalcev

8.1.2 Sprejem in oskrba ogroženih prebivalcev

Občina Izola zagotovi zatočišče in nujno oskrbo občanom, ki so zaradi naravne ali druge nesreče ostali brez doma ter sredstev za preživljanje in ki se zaradi ogroženosti zadržujejo zunaj svojega prebivališča. Organi občinske uprave opravljajo naloge glede nastanitve in oskrbe glede na svoje delovno področje oziroma svoje pristojnosti.

Začasno nastanitev odreja PCZ, za izvedbo poskrbi in usklajuje odgovorni na OI. Nastanitev se zagotavlja le, če morajo biti prebivalci evakuirani več kot šest ur ponoči in v primeru zelo slabega vremena.

Župan lahko izjemoma odredi, da morajo lastniki ali uporabniki stanovanjskih hiš začasno sprejeti na stanovanje evakuirane ter ogrožene osebe, če njihove nastanitve ni mogoče zagotoviti na drug način.

R-3 Pregled objektov, kjer je možna začasna nastanitev ogroženih prebivalcev

R-3 Pregled organizacij za zagotavljanje prehrane

ND M-7 Načrt dejavnosti Občinskega uprave Občine Izola - splošni

SP-23 ZU-5 Pregled lokacij za postavitev zasilnih bivališč

8.1.3 Radiološka, kemična in biološka zaščita

Gospodarske družbe, zavodi in druge organizacije na območju občine Izola, ki v delovnem procesu uporabljajo, proizvajajo, prevažajo ali skladiščijo nevarne snovi oziroma kemikalije morajo načrtovati in izvajati obvezne varnostne ukrepe za preprečevanje večjih nesreč s kemikalijami in za zmanjšanje posledic teh nesreč za ljudi in okolje (zmanjšanje tveganja za okolje) ter izdelati oceno ogroženosti ter načrt zaščite in reševanja, za nesreče, ki jih lahko povzročijo s svojo dejavnostjo in ki lahko ogrozijo ljudi, živali, premoženje, kulturno dediščino ali okolje zunaj območja organizacije. Ravno tako morajo vzpostaviti in vzdrževati pripravljenost za ukrepanje, organizirati potrebne sile za reševanje in pomoč, zagotoviti obveščanje in alarmiranje delavcev in okoliškega prebivalstva o nevarnostih.

Praviloma identifikacijo, dozimetrijo in jemanje vzorcev na terenu izvajajo regijske enote za RKB zaščito ter državne enote. Za ugotavljanje nevarne snovi, jemanje vzorcev na terenu ter izvajanja laboratorijskih analiz in preiskav se zaprosi regijske enote za RBK-izvidništvo in identifikacijo nevarnih oz. škodljivih snovi. Po potrebi se za ugotavljanje nevarne snovi se preko ReCO (preko CORS-a) zaprosi za pomoč mobilne ekološke laboratorije (ELME - ekološki laboratorij z mobilno enoto pri Inštitutu Jožef Štefan oziroma MEEL pri Zavodu za zdravstveno varstvo Maribor). Ravno tako se po potrebi preko ReCO (preko CORS-a) zaprosi za pomoč državna pogodbeno podjetja za odvoz nevarnih snovi.

Občinske enote za RKB-zaščito (organizirane praviloma preko gasilskih organizacij) izvajajo predvsem dekontaminacijo, hkrati pa pomagajo prebivalcem pri izvajanju zaščitnih ukrepov in dekontaminaciji vode, hrane, živine, krme, opreme, tehničnih sredstev, objektov, javnih površin in drugih sredstev.

Vse sile, ki intervenirajo na območju pri katerem je možno da pride do nenadzorovanega uhajanja nevarnih snovi v okolje morajo imeti zagotovljeno osebno zaščitno opremo (zaščitne maske z ustreznimi filtri, izolirni dihalni aparati, gumijasti kombinezoni).

R - 4 Seznam regijskih in državnih enot CZ za RKB zaščito

R - 3 Pogodbene poklicne sile in sile iz podjetij

SP-24 ZU-6 Pregled dekontaminacijskih postaj

SP-24/1 Pregled deponij za nevarne snovi

SP-24/2 Pregled sredstev za dekontaminacijo

8.2 Naloge zaščite, reševanja in pomoči

Ob nesreči na morju se izvajajo naslednje naloge zaščite, reševanja in pomoči:

- prva pomoč in nujna medicinska pomoč,
- gašenje in reševanje ob požarih.

8.2.1 Prva medicinska pomoč

Naloge prve medicinske pomoči se izvajajo v okviru javne zdravstvene službe. Osrednja enota za prvo medicinsko pomoč na območju OI je Zdravstveni dom Izola zagotavlja službo nujne medicinske pomoči. Naloge prve pomoči izvajajo tudi enote CZ.

O-1/1 Seznam izvajalcev javnih služb

R- 2/3 Enote za prvo pomoč CZ

8.2.3 Gašenje in reševanje ob požarih

Naloge gašenja in reševanja ob požarih se opravljajo v okviru gasilske javne službe.

Op-N Operativni gasilski načrt

9 OSEBNA IN VZAJEMNA ZAŠČITA

Osebna in vzajemna zaščita obsega vse ukrepe za preprečevanje in ublažitev posledic nesreče, ki je prizadela prebivalce, za zaščito njihovega zdravja in življenja ter varnost njihovega imetja.

Z ukrepi, ki jih morajo izvesti potniki ob nesreči na morju za zavarovanje svojih življenj in imetja (požar na ladji in podobno) je dolžan potnike seznaniti prevoznik.

Kadar je zaradi posledic nesreče na morju ogroženo življenje ljudi in živali, skrbi za organiziranje, razvijanje in usmerjanje osebne in vzajemne zaščite občina v sodelovanju s prevoznikom.

V primeru verižne nesreče z nevarno snovjo PCZ in odgovorni za CZ na OI posredujejo prebivalcem napotke za izvajanje zaščitnih ukrepov.

SP-3/3 Navodila prebivalcem za ravnanje pred, med in po nesreči z nevarno snovjo (zaradi nesreče na morju)

SP-1/2 Poverjeniki za Civilno zaščito

SP-26 Navodilo za organiziranje in vodenje informativnega centra

10 RAZLAGA POJMOV IN OKRAJŠAV

Pojmi in okrajšave, ki se uporabljajo v načrtu so:

CORS	Center za obveščanje Republike Slovenije
CZ	Civilna zaščita
Direktor	Direktor Občinske uprave Občine Izola
DP	Dodatne priloge k načrtu (poglavje 11)
GJS	Gasilska javna služba
GZ	Gasilska zveza (Izola)
ND	Načrti dejavnosti
O -1	Osnovni in temeljni sezname in prikazi ZRP
OGE	Osrednja gasilska enota v občini (JZ GB Koper)
OI	Občina Izola
OŠCZ	Občinski štab za Civilno zaščito
Op-N	Operativni gasilski načrt občine
OKC PU	Operativno-komunikacijski center Policijske uprave Koper
PCZ	Poveljnik civilne zaščite občine
PGD	Prostovoljno gasilsko društvo
PGE	Poklicna gasilska enota
R	Priloge načrta v registratorjih – evidence osebnih podatkov ECZ 1
SP	Skupne priloge za vse načrte
ReCO	Regijski center za obveščanje Koper
URSZR	Uprava RS za zaščito in reševanje
ZARE	Sistem radijskih zvez zaščite in reševanja
ZRP	Zaščita, reševanje in pomoč
ZU	Zaščitni ukrepi

11 DODATKI IN PRILOGE K NAČRTU (DP, SP, R, O-1)

Podatki, ki so potrebni za izvajanje tega načrta zaščite in reševanja, se pridobijo iz javnih zbirk, iz zbirk podatkov Občine Izola ter izvajalcev načrta zaščite in reševanja. Zbirke podatkov v prilogah in dodatkih pridobiva in ažurira odgovorni na OI vsaj enkrat letno.

11.1 Dodatne priloge

Dodatki in priloge k temu načrtu so:

- **DP-1** Program usposabljanj, urjenj in vaj
- **DP-2** Navodilo za vzdrževanje in razdelitev načrta

11.2 Skupne priloge in dodatki (*se nahajajo v posebnih mapah*)

Seznam skupnih prilog je izdelan kot samostojen dokument : Seznam skupnih prilog "SP" načrtov zaščite in reševanja OI in je v prilogi tega načrta. Skupne priloge se nahajajo v mapah v ognjevarnih omarah ob načrtih zaščite in reševanja.

11.3 Registratorji (*se nahajajo v posebnih mapah*)

Tu spadajo registratorji (»R«) z osebni podatki pripadnikov sil ZRP, ki je potrebno varovati s posebnim režimom po Zakonu o varstvu osebnih podatkov in niso informacije javnega značaja oz. jih uporabljajo le pooblašcene osebe.

11.4 Osnovni izkazi (*se nahajajo v posebnih mapah*)

Gre za osnovne sistemske prikaze (»O-1«) in sezname integralnega sistema varstva pred naravnimi in drugimi nesrečami v OI.