

OBČINA IZOLA
Sončno nabrežje 8
6310 IZOLA



PREDLOG OBČINSKEGA NAČRTA
ZAŠČITE IN REŠEVANJA
V PRIMERU POŽARA V NARAVNEM OKOLJU V OBČINI IZOLA
VERZIJA 2.0

	ORGAN	DATUM	PODPIS
Izdelal	ZAME s.p.		_____
Odobril	POVELJNIK CIVILNE ZAŠČITE OBČINE IZOLA		_____
Sprejel	ŽUPAN		_____ ŽUPAN
Skrbnik	ZAME S.P.		_____

Številka: 843-4/2017

Datum: 10.12.2017

KAZALO VSEBINE

1. POŽAR V NARAVNEM OKOLJU	4
1.1. Uvod	4
1.1.1 Vrste požarov	4
1.1.2 Požarno najbolj ogrožena območja v občini Izola	5
1.1.3 Nevarnost požarov v industriji	5
1.1.4 Nevarnost požarov v starem mestnem jedru	5
1.1.5 Nevarnost požarov v naravi	5
1.1.6 Učinki požarov na ljudi, zgradbe in okolje	7
1.2 Verjetnost nastanka verižne nesreče	8
2. OBSEG NAČRTOVANJA	9
2.1. Temeljne ravni načrtovanja	9
2.2. Načela zaščite, reševanja in pomoči	9
3. KONCEPT ZAŠČITE, REŠEVANJA IN POMOČI	10
3.1. Temeljne podmene načrta	10
3.2 Koncept odziva ob požaru v naravnem okolju	11
3.3 Uporaba načrta	12
4. POTREBNE SILE IN SREDSTVA TER RAZPOLOŽLJIVI VIRI	13
4.1 Izvajalci nalog zaščite, reševanja in pomoči	13
4.1.1 Sile za zaščito, reševanje in pomoč	13
ORGANI CIVILNE ZAŠČITE	13
JAVNE SLUŽBE ZA ZAŠČITO, REŠEVANJE IN POMOČ	14
4.2. Materialno – tehnična sredstva za izvajanje načrta	14
4.3 Finančna sredstva za izvajanje načrta	15
5. OPAZOVANJE, OBVEŠČANJE IN ALARMIRANJE	17
5.1. Opazovanje in obveščanje	17
5.2. Obveščanje javnosti	18
5.3 Obveščanje prebivalcev na prizadetem območju	19
6. AKTIVIRANJE SIL IN SREDSTEV	21
6.1 Aktiviranje gasilskih enot in drugih sil za zaščito, reševanje in pomoč	21
6.2 Aktiviranje sil za zaščito, reševanje in pomoč	21
6.3 ZAGOTAVLJANJE POMOČI V MATERIALNIH IN FINANČNIH SREDSTVIH	23
7. UPRAVLJANJE IN VODENJE	24
7.1. Organi in njihove naloge	24
7.1.1. Občinski organi	24

7.1.2. Organi vodenja.....	25
7.1.3. Občinske sile.....	25
7.1.5 Policijska postaja	25
7.1.6 Splošna bolnišnica Izola	26
7.2. Operativno vodenje.....	26
7.3. ORGANIZACIJA ZVEZ.....	27
8. UKREPI IN NALOGE ZAŠČITE, REŠEVANJA IN POMOČI.....	29
8.1. Ukrepi	29
8.1.1. Prostorski, gradbeni in drugi tehnični ukrepi.....	29
8.1.2 Evakuacija.....	30
8.1.3. Nastanitev in oskrba ogroženih prebivalcev	30
8.1.5 Zaščita kulturne dediščine.....	31
8.2. Naloge zaščite in reševanja.....	32
8.2.1 Gašenje in reševanje ob požaru v naravnem okolju.....	32
8.2.2 Nujna medicinska pomoč.....	35
8.2.3 Varstvo pred neeksplozivnimi ubojnimi sredstvi	35
9. OSEBNA IN VZAJEMNA ZAŠČITA	36
10. RAZLAGA POJMOV IN OKRAJŠAV.....	37
10.1 Pomen pojmov.....	37
10.2 Razlaga okrajšav	37
11. PRILOGE IN DODATKI.....	39
11.1 Priloge.....	39
11.2 Posebne priloge.....	39
11.3 Dodatki	39

1. POŽAR V NARAVNEM OKOLJU

1.1. Uvod

Občinski načrt zaščite in reševanja ob srednje velikem požaru v naravnem okolju je izdelan na podlagi Zakona o varstvu pred naravnimi in drugimi nesrečami (Uradni list RS, št. 51/2006-UPB1, 97/2010,), v skladu z Uredbo o vsebini in izdelavi načrtov zaščite in reševanja (Ur. l. RS, št. 24/12 in 78/16), Ocene požarne ogroženosti pred naravnimi in drugimi nesrečami v Občini Izola, na osnovi pisnih podatkov Zavoda za gozdove Slovenije Območna enota Sežana, ter v skladu z državnim načrtom zaščite in reševanja ob velikem požaru v naravnem okolju.

Občinski načrt zaščite in reševanja v primeru požara v naravnem okolju v Občini Izola, verzija 2.0 **še ni usklajen** z regijskim načrtom zaščite in reševanja ob požaru na območju Obalne regije, verzija 2.0 (842-9/2007-70 z dne 13.12.2007).

1.1.1 Vrste požarov

Vrste požarov opredeljujejo sredstva, ki so predmet požara, tako imamo požare v naravnem okolju, požare v naseljih in požare na prometnih sredstvih. Po obsegu so lahko požari mali, srednji, veliki in katastrofalni. Prav tako obstaja v vsaki opredeljeni varianti še nadaljnja notranja struktura požarov.

Požari v naravnem okolju so običajno povezani z nenadzorovanimi kurjenji v naravi, posebej v pomladanskih mesecih, s povečano požarno ogroženostjo v sušnih letnih mesecih, ter zaradi malomarnosti in vandalske naravnosti skozi vse leto.

Požari v naseljih so povezani s tipi vaškega ali mestnega dela naselja in z različnimi indikatorji, ki jih opredeljuje ocena ogroženosti. Požari pri stanovanjskih objektih so običajno povezani z začetkom kurilne sezone v jeseni, kot tudi z dnevnimi termini kurjenja, medtem, ko so v industriji pogojeni z delovnim procesom in vrsto dejavnosti.

Požari na prometnih sredstvih se pojavljajo tako v mobilnem prometu, kot tudi v mirujočem prometu. Pri mobilnem prometu so posebej izpostavljene tiste prometne površine, ki so prometno bolj obremenjene. Pri mirujočem prometu posebej izpostavljamo parkirišča, kjer največkrat izstopajo stari zapuščeni avtomobili.

Stopnja ogroženosti pred požari je velika predvsem v času daljše suše v pomladanskih in poletnih mesecih. Ogroženost se vsako leto veča, ker se na obronkih gozdov v hribih opušča košnja, gozdne površine se zraščajo s travo, ki v primeru suše in vetra zagori, požar se s travnatih površin razširi tudi na gozdne površine.

Stalno nevarnost za požar predstavljajo tudi nevihte v pomladanskih in poletnih mesecih. Povečano požarno ogroženost pa omogočajo tudi turisti v gorah (neosveščenost pohodnikov in neodgovorno ravnanje le teh).

1.1.2 Požarno najbolj ogrožena območja v občini Izola

Glede nevarnosti za nastanek požara v občini Izola je potrebno izpostaviti predvsem nevarnost v industriji, starem mestnem jedru in naravnem okolju.

1.1.3 Nevarnost požarov v industriji

Največje nevarnosti za nesreče v industriji predstavljajo predvsem:

- TOVARNA MEHANO D.O.O., Polje 9, 6310 Izola ;
- LADJEDELNICA IZOLA D.D. Cankarjev drevored 23 Izola 6310 Izola;
- BENCINSKI SERVISI
- TECHNOL, PORTOROŽ D.O.O., Industrijska cesta 6e, 6310 Izola
- DROGA KOLINSKA
- DELMAR (v stečaju)
- OBRTNA CONA –Mehano
- OBRTNA CONA Jagodje

1.1.4 Nevarnost požarov v starem mestnem jedru

Stara mestna jedra so močno požarno ogrožena predvsem zaradi starosti, načina gradnje (gorljivi materiali), strnjnosti zgradb in otežene dostopnosti za gasilsko in reševalno tehniko. Obstaja nevarnost, da se manjši požar (nastal v kuhinji, v neočiščenem dimniku ali zaradi kratkega stika na dotrajanih električnih instalacijah) naglo razširi na večji kompleks zgradb in jih v kratkem času popolnoma uniči. Ta nevarnost je še večja zaradi pogoste vetrovnosti.

Najbolj problematična so individualna kurišča v starih objektih starega mestnega jedra Izole, pa tudi v strnjenih starih vaških jedrih. V teh okoljih namreč še ni skupne oskrbe s toplo vodo, ki zagotavlja najbolj varno in racionalno ogrevanje stanovanj.

1.1.5 Nevarnost požarov v naravi

Osnova za določanje potencialne požarne ogroženosti gozdov so ekološki parametri vsakega sestoja. Osnovna prostorska enota je odsek. To je ena enota gozdarske razdelitve prostora. Tako dobljena osnovna stopnja požarne ogroženosti je lahko povečana zaradi nekaterih umetno vnesenih dejavnikov v prostoru. Zavod za gozdove Slovenije je, po posebni metodi in na podlagi dolgoletnih statističnih podatkov, gozdove razvrstil glede na stopnjo potencialne ogroženosti v štiri stopnje:

1. zelo velika požarna ogroženost
2. velika požarna ogroženost
3. srednja požarna ogroženost
4. majhna požarna ogroženost

Pri izračunu stopnje ogroženosti so upoštevani naslednji faktorji:

- drevesna vrsta,
- starost sestojev,
- srednja letna temperatura,
- srednja letna količina padavin,
- srednja letna relativna vlažnost zraka,
- moč in pogostnost vetra,
- periodičnost sušnih obdobj,
- matični substrat in vrsta tal,
- ekspozicija,
- nadmorska višina,
- nagib,
- urejenost gozdov in njihova higiena.

Kombinacija posameznih faktorjev je bila merilo za uvrstitev določenega odseka v stopnjo požarne ogroženosti. V prostoru nastopajo poleg naravnih še nekateri drugi dejavniki, ki vplivajo na stopnjo potencialne ogroženosti gozdov. Mednje sodijo:

- železniške proge,
- magistralne in regionalne ceste s počivališči,
- aktivno kmetijsko gospodarjenje,
- rekreacijske poti in druga turistična infrastruktura,
- odlagališča smeti,
- naselja.

P-17/1	Stopnja požarne ogroženosti po katasterskih občinah
P-17/2	Karta požarne ogroženosti obeh enot

1.1.5.1 Tipi gozdov po stopnjah požarne ogroženosti

V krajevni enoti Koper, v Zavodu za gozdove Slovenije, ki pokriva območje Obalne regije, sta od štirih stopenj požarne ogroženosti, določeni le prvi dve, zelo velika in velika požarna ogroženost.

Prva stopnja zavzema 10.183 hektarjev gozda, od tega zavzemajo 7.261 hektarjev listnati gozdovi puhavca in črnega gabra na apnencu in toplih rastiščih fliša. Preostalo površino gozdov, s prvo stopnjo ogroženosti, pokrivajo borovi gozdovi na apnencu in flišu (2.251 hektarjev), varovalni gozdovi (607 hektarjev) in gozdni rezervati (64 hektarjev).

Druga stopnja požarne ogroženosti obsega površino 3.961 hektarjev. Skoraj v celoti jo pokrivajo gozdovi listavcev, od tega predvsem gaber na boljših rastiščih fliša (3.834 hektarjev). Preostanek si delijo borovi gozdovi na flišu (29 hektarjev), varovalni gozdovi (46 hektarjev) in gozdni rezervati (52 hektarjev).

V občini Izola sodijo v prvo stopnjo požarne ogroženosti vsi borovi gozdovi (53 hektarjev), vseh 7 hektarjev varovalnih gozdov in 473 hektarjev listnatih gozdov, 169 hektarjev gozdov listavcev na boljših rastiščih pa sodi v drugo stopnjo.

1.1.6 Učinki požarov na ljudi, zgradbe in okolje

a) Industrija

V občini Izola obstaja možnost nastanka požara v industriji.

Precej nevarni so požari kemikalij in drugih umetnih snovi, kjer se lahko sprošča veliko različnih in lahko tudi zelo strupenih plinov. Do teh sproščanj bi lahko prišlo v primeru požara v podjetjih kot so: TOVARNA MEHANO IZOLA BENCINSKI SERVISI in TECHNOL PORTOROŽ.

Na tem mestu bomo navedli le nekaj najbolj značilnih in običajnih. Ob prisotnosti žvepla v gorljivi snovi se razvija žveplov dioksid (SO₂), ki je zelo strupen. Z vodo namreč tvori žveplovo kislino, ki povzroča kašelj in močno draži sluznico. Podoben efekt ima tudi vodikov klorid (HCl; klorovodikova kislina), ki nastaja ob gorenju kloriranih ogljikovodikov. Še bolj nevarno pa je gorenje raznih snovi, ki vsebujejo dušik, saj se lahko sprošča vodikov cianid (HCN; cianovodikova kislina) in drugi strupeni dušikovi oksidi.

b) Urbano okolje¹

Posledice požarov v urbanem okolju so predvsem poškodbe in smrtni primeri oseb in živali ter večje poškodbe oziroma zrušitve objektov kot posledice požara.

Občina Izola je ena izmed treh slovenskih obalnih občin in ena izmed sedmih iz Obalno Kraške regije. Površina občine je 28,6 km², kar predstavlja 0,1% slovenskega ozemlja, s čimer se po velikosti uvršča med manjše slovenske občine.

Občina ima po podatkih Statističnega urada RS za leto 2009 16.035 prebivalcev, kar predstavlja 0,77% vseh prebivalcev Slovenije. Območje občine je s stopnjo poseljenosti 508 preb./km² nadpovprečno poseljeno, saj je gostota prebivalstva petkrat večja od državnega povprečja. Povprečna starost prebivalcev je 44,26 let.

Prebivalstvo Občine Izola konstantno narašča in je med sosednjimi občinami po rasti prebivalstva na prvem mestu. Hkrati pa je v občini zaznan neugoden indeks staranja, ki jo nasprotno glede na sosednje občine uvršča na zadnje mesto. Proces pozitivnega gibanja prebivalstva v zadnjih letih izvira predvsem iz selitvenega prirasta prebivalcev iz tujine in le v manjši meri iz naravnega prirasta ter selitvenega prirasta iz drugih občin Slovenije.

¹ Občinski prostorski načrt občine Izola

Občina ima devet naselij: Baredi, Cetore, Dobrava, Izola, Jagodje, Korte, Malija, Nožed in Šared. Ustvarjen je poselitveni vzorec občine, kjer je očitna delitev na ozek, gosto naseljen urbaniziran obalni pas in globoko zaledje z nizko gostoto poselitve. Večina prebivalcev in dejavnosti je zgoščena v ožjem obalnem pasu v urbanem prostoru mesta Izola. Na tem območju, kamor ob Izoli spada še naselje Jagodje in Dobrava, živi 13.639 prebivalcev ali 85% vseh prebivalcev občine. Vasi v zaledju predstavljajo območje redko razsejane koncentrirane poselitve, kjer skupno živi le okoli 1.800 prebivalcev. Blaga rast prebivalstva je zaznana v vseh naseljih, najvišja v Jagodju, Šaredu in Maliji, najnižja pa v Izoli, Cetorah in Nožedu. Stopnja urbaniziranosti občine je približno 70%, kar predstavlja nadpovprečen odstotek urbaniziranega prebivalstva, vendar ves čas upada. Občina je razdeljena na pet krajevskih skupnosti: Korte, Jagodje, Dobrava, Livade, Staro mesto in Halietum.

V občini je evidentiranih 5.253 gospodinjstev, 4.176 družin in 6.005 stanovanj. 10% stanovanj je stalno nenaseljenih, 5% pa namenjenih začasni uporabi. Stanovanjske površine znašajo povprečno 29,72 m²/osebo.

c) Naravno okolje

V naravnem okolju velikih nevarnosti za posameznike ni, nevarnost pa pomeni možnost prenosa požara v urbano okolje ter katastrofalni požari na velikih površinah – požari, ki zajamejo več kot 100 ha površine. Tu so vidne predvsem posledice na ekološkem sistemu naravnega okolja ter kvarnih vplivih pogorelih površin na klimo v zaledju občine. Povzročijo pa lahko tudi večjo škodo na trajnih kmetijskih nasadih.

1.2 Verjetnost nastanka verižne nesreče

V naravnem okolju se lahko kot posledice požara pojavijo motnje v cestnem prometu ter prekinitev električne oskrbe in telefonskih povezav.

Pri požarih na bivalnih objektih v strnjenih naseljih obstaja možnost prenosa požara na bližnje objekte. Požar lahko povzroči tudi prekinitev infrastrukturnih povezav (elektrika, telefon). Možnost nastanka eksplozije ob požaru, posebno na stanovanjskih objektih, kjer je v gospodinjstvih veliko število 10-kg plinskih jeklenk tekočega naftnega plina (butan-propan).

Pri požarih v industrijskih obratih, kjer se uporablja ali skladišči nevarne snovi obstaja nevarnost razvitja strupenih plinov in prenos požarov v okolje.

Pri požarih na prometnih sredstvih obstaja velika verjetnost nastanka verižne nesreče: trčenje-požar-eksplozija-razlitje nevarne snovi-širjenje strupenih plinov.

P – 400	Občinska ocena ogroženost zaradi požarov v naravnem okolju v občini Izola
P - 401	Evidenčni list o vzdrževanju načrta

2. OBSEG NAČRTOVANJA

2.1. Temeljne ravni načrtovanja

Načrt zaščite in reševanja ob požaru se izdelata na vseh ravneh (obrali, lokalna skupnost in država). Temeljni načrt je državni in se podrobneje razčleni na ravni regije.

V zadnjih nekaj letih v občini Izola ni bili požara večjega obsega v naravi. Kljub temu pa je potrebno skrbno načrtovati zaščito in reševanje pred požarom.

Gre za naravno nesrečo, ki so jo sile zaščite in reševanja občine Izola sposobne obvladovati brez zunanje pomoči, v primeru neobvladljivega požara velikega obsega pa s pomočjo gasilskih organizacij na ravni Obalne regije ali države ter slovenske vojske.

Zaradi pripravljenosti na možnost požara v naravi (manjšega ali večjega obsega) je potrebno načrtovati ukrepe za zaščito in reševanje ljudi, živali, materialnih dobrin in kulturne dediščine.

2.2. Načela zaščite, reševanja in pomoči

- **Načelo postopnosti pri uporabi sil in sredstev:** Pri zaščiti, reševanju in nudenju pomoči prizadetim, je občina Izola dolžna uporabiti najprej svoje sile in sredstva, nato zaprosi za pomoč sosednje občine in le če te ne zadoščajo niti ni zadostno vključevanje sil in sredstev sosednjih občin, se vključi v pomoč in reševanje regija in država.
- **Načelo pravice do varstva ob nesreči:** Po zakonu ima vsak zagotovljeno pravico do varstva pred naravnimi in drugimi nesrečami. Tudi pri teh nesrečah ima reševanje človeških življenj prednost pred vsemi drugimi ukrepi.
- **Načelo pomoči:** Ob nesreči je vsak dolžan pomagati po svojih močeh in sposobnostih. Vsaka pomoč je načeloma brezplačna.
- **Načelo humanosti:** Vse dejavnosti ZRP so človekoljubne narave.
- **Načelo preventive.** Občina Izola v okviru svojih pristojnosti izvaja ukrepe, ki zmanjšujejo posledice, aktivnosti s katerimi spremlja stanje na ogroženem območju.
- **Načelo javnosti:** Občina Izola je dolžna, da v okviru svojih pristojnosti seznanja prebivalce z nevarnostjo in z ukrepi, ki so predvideni za preprečevanje in odpravljanje posledic nesreč.
- **Načelo hitre intervencije:** Da bi preprečili ali vsaj ublažili posledice nesreče, je treba ukrepati hitro in učinkovito. Zato morajo biti sile za ZRP organizirane, opremljene in usposobljene tako, da se lahko odzovejo v najkrajšem času.
- **Načelo odgovornosti.** Vsaka fizična in pravna oseba je v skladu z zakonom odgovorna za izvajanje ukrepov varstva pred požari.

3. KONCEPT ZAŠČITE, REŠEVANJA IN POMOČI

3.1. Temeljne podmene načrta

Občinski načrt zaščite in reševanja ob požaru se uporabi takoj, ko je treba reševati ali zaščititi življenja ali imetje prizadetih na območju občine Izola.

Varstvo pred požarom v celoti obsega preventivo, vzpostavitev in vzdrževanje pripravljenosti za ZRP ter odpravljanje posledic požara in obnovo. S tem načrtom se urejajo le ukrepi in dejavnosti za ZRP ter zagotavljanje osnovnih pogojev za življenje na prizadetih območjih.

Temeljne predpostavke občinskega načrta zaščite in reševanja ob požaru so:

- Varstvo pred požarom v okviru svojih pravic in dolžnosti oziroma pristojnosti zagotavljajo Zavod za gozdove Slovenije, OE Sežana, GG Koper, Občina Izola, prebivalci, prostovoljno organizirani v različnih društvih in drugih nevladnih organizacija, ki se ukvarjajo z zaščito in reševanjem, podjetja, zavodi in druge organizacije, katerih dejavnost je pomembna za zaščito in reševanje.
- Občinski načrt ob požaru se aktivira, ko se zaradi posledic požara vključijo v izvajanje zaščite, reševanja in pomoči občinske sile za zaščito, reševanje in pomoč.
- Občinski načrt ob požaru je izdelan za požar, ki je večjega obsega. Načrt se začne izvajati glede na razmere na posameznem območju in glede na zmožnost ukrepanja lokalne skupnosti. Če lokalni viri ne zadoščajo za učinkovito izvajanje nalog zaščite, reševanja in pomoči, se lahko uporabijo potrebne sile sosednjih občin in sredstva.
- Za preprečevanje in zmanjšanje škode zaradi požara ter za zaščito prebivalstva je nujno tako v občini Izola kot v posameznih organizacijah in državnih organih pravočasno opozarjanje na nevarnost nastanka požara. Na podlagi obvestil in opozoril lahko ljudje in skupnosti pravočasno izvedejo učinkovite preventivne ukrepe in se pripravijo tudi na možne posledice.
- Hitro odkritje požara omogoča uspešno gašenje. Pravočasno aktiviranje gasilcev in drugih sil za zaščito in reševanje pa omogoča hitro in uspešno intervencijo preden se požar razširi na veliko površino.
- Življenja ljudi v bližnjih naseljih so ob požaru večjega obsega ogrožena zaradi velike količine dima in visoke temperature, ki nastaja pri gorenju. Zato so v načrtu predvideni tudi ukrepi za zaščito prebivalcev.

3.2 Koncept odziva ob požaru v naravnem okolju

Koncept odziva ob požaru v naravnem okolju ali grozda požarov v naravnem okolju (sočasnega nastanka več požarov na širšem območju) je odvisen od velikosti in pričakovanih posledic posameznega požara v naravnem okolju. Glede na velikost požara in potrebne sile za obvladovanje požara v naravnem okolju iz vidika odziva na nesrečo ločimo:

1. MAJHEN POŽAR – ogenj gori na površini z manjšim do srednjim plamenom, pri tem zgori nekaj kompaktnega organskega goriva. Kontrola požara ni težka, požar se pogasi z manjšimi do srednje velikimi naporji. Požar lahko ogroža ali zajame naselja na tem območju, pride lahko do prekinitev komunikacij, motena je lahko oskrba z električno energijo, plinom in vodo.

Požar gasijo razpoložljive gasilske enote v občinah po potrebi v sodelovanju z drugimi silami za zaščito, reševanje in pomoč. V primeru, da izvajanje nalog ZRP presega obseg intervencije, se lahko sprejme odločitev o aktiviranju občinskega načrta. Po aktiviranju občinskega načrta vse aktivnosti ZRP vodi in usklajuje občinski poveljnik CZ v sodelovanju z vodjo intervencije.

2. SREDNJE VELIK POŽAR - ogenj gori na površini s srednjim plamenom, pri tem zgori nekaj kompaktnega organskega goriva. Kontrola požara ni težka, požar se pogasi s srednje velikimi naporji. Požar lahko ogroža ali zajame naselja na tem območju, pride lahko do prekinitev komunikacij, motena je lahko oskrba z električno energijo, plinom in vodo.

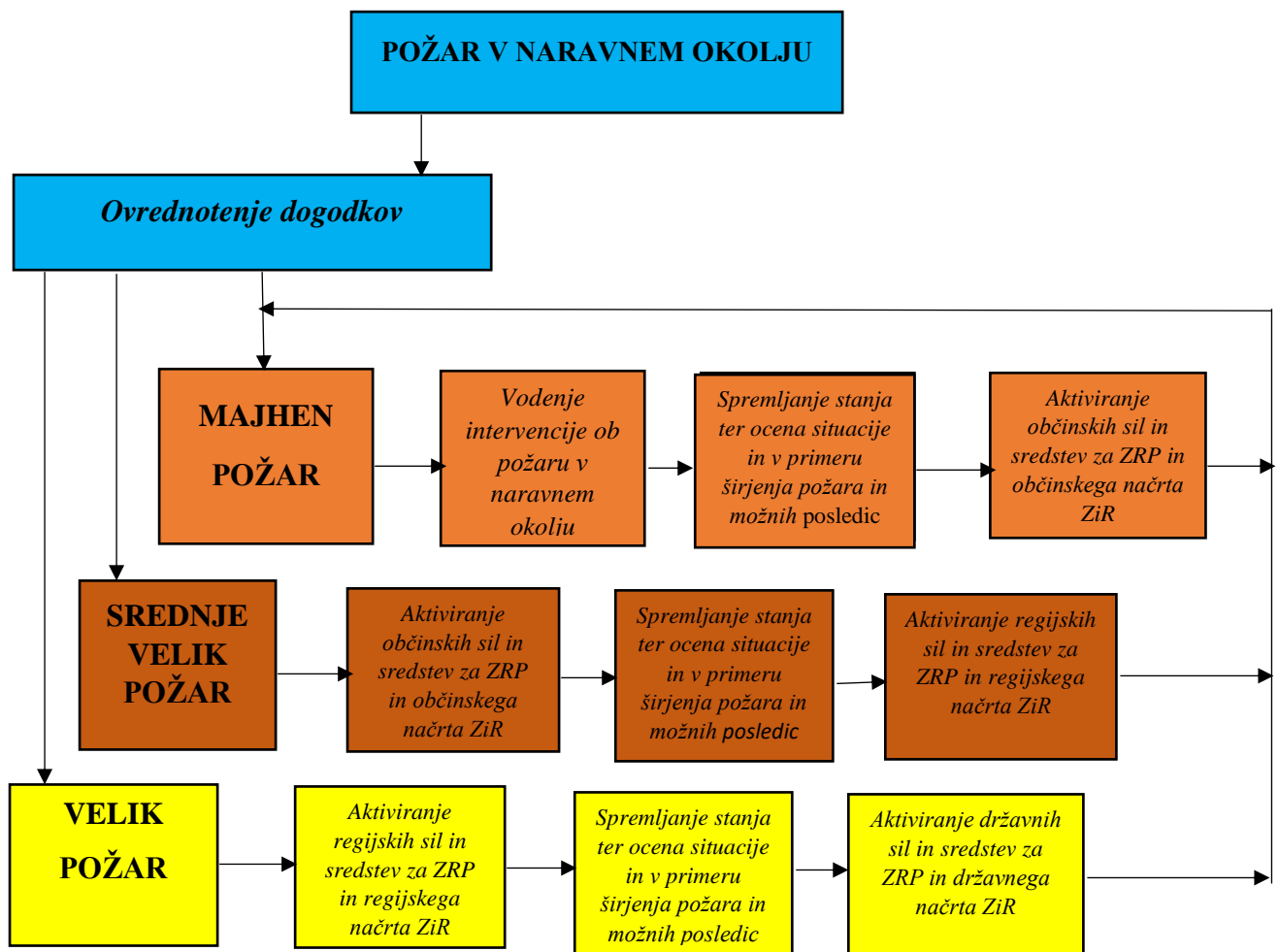
Požar gasijo razpoložljive gasilske enote v občinah v sodelovanju z drugimi silami za zaščito, reševanje in pomoč. V primeru požara v več občinah na območju ene regije in ko posamezne občine z lastnimi silami in sredstvi za ZRP ne obvladujejo nastale situacije, se po potrebi vključijo regijske sile in sredstva ZRP. Po aktiviranju regijskega načrta vse aktivnosti ZRP vodi in usklajuje regijski poveljnik CZ v sodelovanju z vodjo intervencije.

3. VELIK POŽAR - v požaru zgori veliko organskega goriva, kontrola požara je težka, za gašenje požara je potrebno vložiti velike napore in vsa razpoložljiva sredstva. Kontrola požara je izjemno težka. Požar lahko ogroža ali zajame naselja, pride lahko do prekinitev komunikacij, motena je lahko oskrba z električno energijo, plinom in vodo.

Pri gašenju požara so že uporabljene vse razpoložljive lokalne gasilske enote. Sem sodi tudi požar v visokogorju in tudi več požarov v naravnem okolju, ki jih matične enote ne morejo obvladati. Glede na razmere, oceno vodje intervencije in napoved razvoja dogodkov, trajanje požara, se lahko v gašenje velikega požara vključijo tudi gasilske enote in druge sile za ZRP iz drugih regij. Praviloma je aktiviran regijski načrt ali po potrebi državni načrt ter aktivnosti ZRP vodi in usklajuje regijski poveljnik CZ oziroma poveljnik CZ RS v sodelovanju z vodjo intervencije. Po potrebi se v gašenje požara lahko vključi Policija ter Slovenska vojska s svojimi zmogljivostmi (predvsem s helikopterji in letali).

P – 11	Pregled gasilskih enot s podatki o poveljnikih in namestnikih poveljnikov
P – 24	Pregled enot, služb in drugih operativnih sestavov društev in drugih nevladnih organizacij, ki sodelujejo pri reševanju

Slika 1: Koncept odziva ob požaru v naravnem okolju



3.3 Uporaba načrta

Načrt zaščite in reševanja ob požarih predvideva različne nivoje ukrepanja glede na velikost požara in se smiselno uporablja tudi pri manjših požarih. Organizacijo, obveščanje in aktiviranje ter delovanje gasilskih enot ob požaru na območju občine Izola določa operativni gasilski načrt.

Načrt zaščite in reševanja ob požaru se prične izvajati pri požarih, kjer redne službe ne morejo z razpoložljivimi viri uspešno izvesti intervencijo. Odločitev o aktiviranju načrta sprejme poveljnik Civilne zaščite, direktor Občinske uprave ali Župan.

D-19	Vzorec sklepa o aktiviranju načrta ZiR ob nesreči
------	---

4. POTREBNE SILE IN SREDSTVA TER RAZPOLOŽLJIVI VIRI

4.1 Izvajalci nalog zaščite, reševanja in pomoči

Redne službe, ki izvajajo naloge zaščite, reševanja in pomoči ob požarih so predvsem:

4.1.1 Sile za zaščito, reševanje in pomoč

ORGANI NA NIVOJU OBČINE:

- **Gasilska javna služba**

Izvajalci gasilske javne službe (prostovoljne gasilske enote) izvajajo naloge gašenja in reševanja ob požarih ter druge naloge zaščite, reševanja in pomoči za katere so opremljeni in usposobljeni.

Osrednja enota za gašenje in reševanje ob požarih in osrednja splošno-reševalna enota za opravljanje nalog zaščite, reševanja in pomoči v občini Izola je PGD Izola.

- **Javna zdravstvena služba**

Izvajalci javne zdravstvene službe zagotavljajo nujno medicinsko pomoč, reševalno službo in zdravstveno varstvo ob posebnih pogojih ter pri reševanju v primeru nesreč ter druge naloge iz svoje pristojnosti.

Osrednja enota za prvo medicinsko pomoč na območju Občine Izola je Zdravstveni dom Izola, ki zagotavlja službo nujne medicinske pomoči. V primeru požarov ali drugih nesreč se nudi nujna medicinska pomoč v okviru mreže službe nujne medicinske pomoči.

- **Policija**

Policija zagotavlja javni red in mir ter varnost ob nesrečah na ogroženih in prizadetih območjih ter druge naloge iz svoje pristojnosti. Predvsem pa policija zavaruje območje nesreče, omogoča interveniranje intervencijskim enotam, odkriva in preiskuje kazniva dejanja in prekrške povezane z nesrečo, identificira osebe in trupla, išče pogrešane osebe ter preiskuje vzroke nesreče.

Izvajanje policijskih nalog zagotavljajo Policijska uprava Koper in Policijska postaja Izola.

ORGANI CIVILNE ZAŠČITE

Organi CZ:

- Poveljnik CZ občine Izola,
- Namestnik poveljnika CZ občine,
- Štab CZ občine Izola.

P – 1	Podatki o poveljniku, namestniku poveljnika in članih štaba CZ občine
-------	---

➤ ENOTE IN SLUŽBE CIVILNE ZAŠČITE

- tehnično reševalne enote v sestavi pogodbenih podjetij in društev Komunala Izola,
- ekipe prve pomoči organizirane v okviru RKS OZRK Izola

P – 24	Pregled enot, služb in drugih operativnih sestavov društev in drugih nevladnih organizacij, ki sodelujejo pri reševanju
--------	---

JAVNE SLUŽBE ZA ZAŠČITO, REŠEVANJE IN POMOČ

- JGS (PGD Izola, PGD Korte Gasilska brigada Koper s pogodbo),
- Cestno podjetje Koper (državne ceste)
- Zdravstveni dom Izola,
- Splošna bolnišnica Izola,
- Elektro primorska dd distribucijska enota Koper, nadzorništvo Izola
- Komunala Izola,
- Policijska postaja Izola,
- Veterinarska ambulanta Izola d.o.o..
- Veterinarska ambulanta Belvedere

➤ ENOTE TER SLUŽBE DRUŠTEV IN DRUGIH NEVLADNIH ORGANIZACIJ

- RKS – OZ Izola,
- Zveza tabornikov Slovenije – Rod jadranski stražarji, zagotavljanje in organiziranje začasnih prebivališč
- Radio klub Izola,

➤ OBČINSKI POGODBENI IZVAJALCI

- Gozdno gospodarstvo Koper d.d.,
- Komunala Izola

P – 24	Pregled enot, služb in drugih oper. sestavov, društev in drugih nevladnih organizacij, ki sodelujejo pri reševanju
P – 11	Pregled gasilskih enot s podatki o poveljnikih in namestniki poveljnikov
P – 25	Pregled človekoljubnih organizacij
P – 26	Pregled centrov za socialno delo
P – 27	Pregled zdravstvenih domov, zdravstvenih postaj in reševalnih postaj
P – 29	Pregled veterinarskih organizacij
P - 28	Pregled splošnih in specialističnih bolnišnic

4.2. Materialno – tehnična sredstva za izvajanje načrta

Za izvajanje zaščite, reševanja in pomoči v primeru požara se uporabijo obstoječa sredstva, ki jih občina Izola zagotavlja na podlagi predpisanih meril za organiziranje, opremljanje in usposabljanje sil za zaščito, reševanje in pomoč. O pripravljenosti in aktiviranju opreme in sredstev CZ odloča Poveljnik CZ občine Izola, opreme in sredstev JGS pa Poveljniki PGD.

Materialno - tehnična sredstva se načrtujejo za:

- zaščitno in reševalno opremo ter orodje (sredstva za osebno in skupinsko zaščito, oprema, vozila ter tehnična in druga sredstva, ki jih potrebujejo strokovnjaki, reševalne enote, službe in reševalci),
- materialna sredstva za ZRP iz državnih rezerv.

Sredstva pomoči (živila, pitna voda, zdravila,..), ki so namenjena brezplačni razdelitvi ogroženemu prebivalstvu, se zagotovi na podlagi pogodb z gospodarskimi družbami, javnimi zavodi, zasebniki in drugimi imetniki ustrezne opreme.

P-6	Pregled osebne in skupne opreme ter sredstev pripadnikov enot za zaščito, reševanje in pomoč
P-14	Pregled avtomobilskih cistern za prevoz pitne vode

4.3 Finančna sredstva za izvajanje načrta

Stroške v zvezi z delovanjem občinskih enot Civilne zaščite in Občinskega štaba Civilne zaščite krije občina Izola. Finančna sredstva se načrtujejo še za:

- stroške operativnega delovanja (povračila stroškov za aktivirane pripadnike CZ in druge sile za ZRP),
- stroški usposabljanja enot in služb,
- materialne stroške (prevozne stroške, storitve, mehanizacija, priprava...),
- dodatna sredstva za financiranje izdatkov za odpravo posledic nesreč, do zagotovitve osnovnih pogojev za življenje, se v skladu s predpisanim postopkom zagotovi iz sredstev proračunske rezerve;
- stroške za izvajanje dejavnosti organov državne uprave in dejavnosti javnih služb krijejo organizacije same iz sredstev za izvajanje omenjenih dejavnosti;
- v primeru aktiviranja regijskega načrta ZRP ob velikih požarih se finančna sredstva za delovanje občinskih enot za ZRP zagotavljajo na osnovi tega načrta.

Finančna sredstva se določijo s proračunom za tekoče leto.

Sredstva PGD:

Vodje intervencij smejo odrediti vse aktivnosti za zaščito, reševanje in pomoč, ki jih lahko pokrijejo iz odobrenih sredstev. V kolikor oceni, da bo strošek večji od odobrenega, razen v primeru reševanja življenj, se o poravnavi stroškov dogovori z nadrejenim gasilskim poveljnikom oziroma s pristojnim poveljnikom CZ.

Sredstva regijskih gasilskih zvez:

Regijski gasilski poveljnik lahko odreja vse aktivnosti za zaščito, reševanje in pomoč, za katere je pooblaščen.

Namenska sredstva občine Izola za zaščito reševanje in pomoč:

Stroške intervencij, ki presegajo zmožnosti gasilstva, krije občina Izola. Poveljnik CZ občine Izola sme odrediti vse aktivnosti za zaščito, reševanje in pomoč v okviru pooblastil župana, če gre za aktivnosti, ki niso vnaprej urejene s pogodbo. V primeru, da so aktivnosti vnaprej urejene s pogodbo, sme odrediti aktivnosti v okvirju pogodbenih dogovorov.

Sile za zaščito, reševanje in pomoč, ki so sodelovale v gašenju požara, posredujejo podatke o stroških, ki so jih imele občini Izola, katera zbere celotne stroške intervencije.

Stroške ukrepanja ter zaščitnih in reševalnih intervencij je dolžan kriti povzročitelj požara, v kolikor je požar ali ogroženost povzročil namenoma ali iz velike malomarnosti. Če povzročitelj ni znan, krije stroške požara, ki izhajajo iz tega načrta, občina Izola iz občinskega

proračuna, sredstev proračunske rezerve in dodatnih sredstev, ki jih za to odobri Občinski svet.

V kolikor je povzročitelj znan, se posreduje zahtevek za plačilo stroškov intervencije požara povzročitelju oziroma stroške od njega izterja. Župan lahko v določenih primerih, kadar to opravičuje ekonomičnost postopka, prenese terjatev stroškov intervencije požara v naravi do povzročitelja intervencije, izvajalcem intervencije.

Druga sredstva:

Druga sredstva, razpoložljivost in njihovi viri niso določena in predvidena, razen v primeru, če se aktivira regijski načrt zaščite in reševanja ob velikem požaru v naravi.

5. OPAZOVANJE, OBVEŠČANJE IN ALARMIRANJE

5.1. Opazovanje in obveščanje

Vsakdo, ki opazi ali izve za požar, mora o tem takoj obvestiti Regijski center za obveščanje Koper na telefonsko številko 112. ReCO Koper dobi začetne informacije o nevarnosti oziroma nesreči od služb in posameznikov kot so:

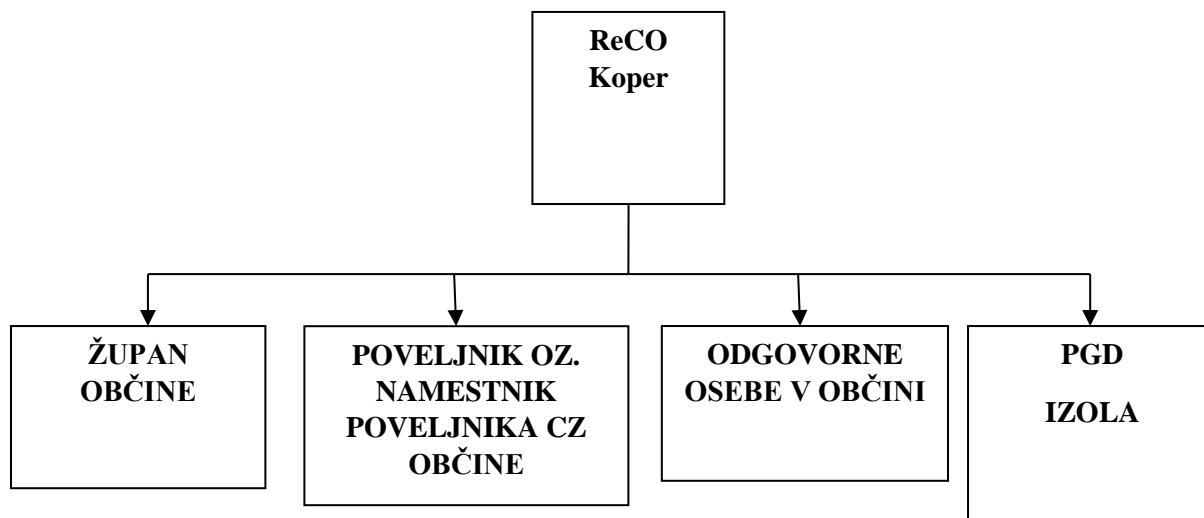
- OKC PU Koper,
- povzročitelj nevarnosti oz. nesreče,
- prebivalcev in
- opazovalnih in nadzornih služb.

V primeru požara ReCO Koper obvesti:

- župana občine,
- poveljnika CZ oz. namestnik poveljnika CZ,
- odgovorne osebe v občini in
- prostovoljno gasilsko društvo Izola.

Po pridobljenih preverjenih podatkih o požaru ReCO Koper obvešča vse pristojne organe po shemi 2.

Občina Izola ob razglasu velike požarne ogroženosti na svojem območju organizira opazovanje in obveščanje o nevarnosti požara. Pri obveščanju sodelujejo z ReCO Koper, lastniki oziroma upravljavci gozdov in drugih zemljišč, inšpektorji varstva pred naravnimi in drugimi nesrečami, kmetijskimi in gozdarskimi inšpektorji, delavci Zavoda za gozdove Slovenije - Območne enote Sežana, kmetijci, gasilci, policijo, pripadniki CZ in drugimi organizacijami, ki so prisotne v naravnem okolju (lovci, taborniki, skavti, pohodniki ...). V sistem opazovanja in obveščanja se vključi PGD Izola. Po presoji in pripravljenosti na sodelovanje lahko v opazovanje in obveščanje vključimo tudi druge, kot so radioamaterji in lastniki posameznih CB-postaj ter druga društva in posamezniki.



Slika 2: Shema obveščanja pristojnih organov in služb ob požaru

P-15	Podatki o odgovornih osebah, ki se jih obvešča o nesreči
------	--

V času požara, vodja intervencije z vodstvom intervencije posreduje podatke regijskemu centru za obveščanje, ki te podatke zbira in obdeluje in v skladu z navodilom za obveščanje obvešča pristojne.

V primeru srednje velikega požara v naravnem okolju ali ob nastanku verižne nesreče, ko je aktiviran Štab CZ občine Izola, o izvajanju intervencije in potrebi po pomoči vodja intervencije z vodstvom intervencije obvešča pristojni štab CZ, ki te podatke zbira, jih obdeluje, nudi ustrezno strokovno in drugo pomoč ter o tem obvešča župana, ReCO Koper in nadrejeni štab CZ.

5.2. Obveščanje javnosti

Za obveščanje prebivalcev na prizadetem območju je odgovorna občina Izola. Ob večjem požaru prebivalce na prizadetem območju obvešča:

- Poveljnik CZ,
- župan ali
- druga pooblaščen oseba.

Obvestilo pripravi občinska služba za ZRP skupaj z vodjo intervencije in pristojnim poveljnikom CZ. Obvestilo se posreduje po radiu, televiziji oziroma na drug krajevno predviden način.

Za obveščanje širše javnosti o izvajanju nalog zaščite, reševanja in pomoči iz občinske pristojnosti je odgovoren Poveljnik CZ občine Izola in župan oziroma član občinskega štaba, ki je odgovoren za stike z javnostjo, če ga poveljnik pooblasti. Med obveščanjem prebivalcev se posredujejo tudi ustrezni napotki in navodila.

Za obveščanje se lahko organizira:

- novinarske konference,
- pripravlja skupna sporočila za javnost.

Obveščanje javnosti ob nesrečah poteka v medijih, ki so po Zakonu o medijih (Uradni list RS, št. 110/06 – uradno prečiščeno besedilo, 36/08 – ZPOmK-1, 77/10 – ZSFCJA, 90/10 – odl. US, 87/11 – ZAVMS, 47/12, 47/15 – ZZSDT, 22/16 in 39/16) dolžni na zahtevo državnih organov ter javnih podjetij in zavodov brez odlašanja brezplačno objaviti nujna sporočila v zvezi z resno ogroženostjo življenja, zdravja ali premoženja ljudi, kulturne in naravne dediščine ter varnosti države.

V takih primerih so za takojšnje posredovanje sporočil za javnost pristojni:

- Televizija Slovenija,
- Televizija Koper
- Radio Slovenija,
- Slovenska tiskovna agencija,
- Radio Capris,
- Radio Koper,
- Primorske novice,
- Mandrač.

5.3 Obveščanje prebivalcev na prizadetem območju

ReCO Koper, v sodelovanju z občinskim vodjem intervencije ali Poveljnikom CZ, mora takoj po znakih »opozorilo na nevarnost« ali »neposredna nevarnost« posredovati obvestilo po radiu, televiziji oziroma na drug predviden način, o vrsti nevarnosti in posredovati napotke za ravnanje.

V naseljih, kjer ni postavljenih javnih avtomatskih alarmnih sistemov za obveščanje, o nevarnosti dodatno poskrbi Štab CZ občine Izola s fizičnim obveščanjem.

P – 18	Seznam medijev, ki bodo posredovali obvestilo o izvedenem alarmiranju in napotke za izvajanje zaščitnih ukrepov
--------	---

5.4 Alarmiranje

V primeru, da se požar približuje naselju in je potrebno takoj začeti z izvajanjem določenih zaščitnih ukrepov se ogrožene prebivalce opozori na nevarnost z alarmiranjem.

Znak za neposredno nevarnost bo na območju izvajanja takojšnjih zaščitnih ukrepov sprožil **ReCO Koper** na podlagi sklepa poveljnika CZ oz. namestnika poveljnika CZ občine Izola, vodje intervencije ali župana.. Sledilo mu bo obvestilo o vrsti nevarnosti in napotki za ravnanje, ki ga bodo predvajala osrednja in lokalna sredstva obveščanja.

Po prenehanju nevarnosti sporoči Poveljnik CZ občine Izola ali njegov namestnik ukaz za prenehanje nevarnosti. Dežurni operativec v ReCO Koper sproži alarmni znak za konec nevarnosti, ki pa je enoličen zvok sirene, ki traja 30 sekund.

V naseljih, kjer ni postavljenih javnih avtomatskih alarmnih sistemov za obveščanje o nevarnosti dodatno poskrbi Štab CZ občine Izola s fizičnim obveščanjem.

6. AKTIVIRANJE SIL IN SREDSTEV

6.1 Aktiviranje gasilskih enot in drugih sil za zaščito, reševanje in pomoč

Aktiviranje gasilskih enot ob požaru izvaja ReCO Koper po načrtih aktiviranja. Načrte aktiviranja izdelajo pristojne gasilske organizacije, v njih pa opredelijo načine in postopke za aktiviranje posameznih operativnih sestavov iz območij, ki jih omenjeni nart zajema.

Po poročilu vodje intervencije s kraja nesreče Poveljnik CZ občine Izola ali njegov namestnik in poveljnik GZ Izola proučita situacijo. Na podlagi stanja, zahtev in napovedi za naprej, sprejme Poveljnik CZ občine Izola oz. njegov namestnik odločitev o aktiviranju:

- Štaba CZ občine Izola v operativni sestavi

Aktiviranje enot JGS je praviloma postopno. Pri odločanju o tem, katero enoto bo aktiviral in v kakšnem obsegu upošteva:

- informacije iz obvestila o požaru,
- operativni gasilski načrt JGS občine,
- navodilo o načinu delovanja gasilskih enot za izvajanje javne gasilske službe v občini Izola,
- stanje pripravljenosti enot.

Po prejetem obvestilu o požaru se začne aktiviranje skladno z operativnim gasilskim načrtom.

6.2 Aktiviranje sil za zaščito, reševanje in pomoč

O pripravljenosti in aktiviranju občinskih sil za zaščito, reševanje in pomoč v občini Izola odloča v skladu z nastalo situacijo **Poveljnik CZ občine Izola** ali njegov namestnik.

Poveljnik CZ občine Izola ali njegov namestnik sprejme sklep o aktiviranju Štaba CZ občine Izola.

Aktiviranje občinskih sil za zaščito, reševanje in pomoč se izvaja v skladu z dokumenti o mobilizaciji ali aktiviranju pripadnikov, enot in služb CZ občine Izola.

V občini Izola se praviloma aktivirajo enote in službe, ki so že vnaprej določene za zaščito, reševanje in pomoč ob požarih v naravnem okolju.

Ob večjih požarih, ko na prizadetem območju hkrati poteka več intervencij in so lahko tudi dolgotrajnejše, morajo posamezni vodje intervencij poročati nadrejenemu pristojnemu poveljniku Civilne zaščite.

Načrt alarmiranja predpisuje način alarmiranja gasilskih enot, alarmiranje znotraj enot pa poteka skladno z operativnim načrtom te enote.

Z obzirom na obseg požara je predvidena postopnost aktiviranja sil in sredstev. Najprej se aktivira Operativa gasilska enota PGD Izola kot osrednja gasilska enota. Za tem se po potrebi

na zahtevo vodje intervencije aktivirajo, poleg že aktiviranega PGD Izola še PGD Korte in GE iz sosednjih občin.

Ko požar preide okvire manjšega požara in je potrebno gasilcem pomagati pri reševanju, se vključijo v reševanje in pomoč občinski poveljnik in Štab CZ občine Izola, drugi operativni sestavi prostovoljnih, dolžnostnih in pogodbenih sestavov iz organizacij, služb in ustanov, ki so na podlagi sklepa župana organizirali enote oziroma imajo za ta namen ustrezne kadre in sredstva.

Logistično podporo gasilcem ob srednje velikem požaru v naravnem okolju, ko se aktivira občinski načrt ZRP, po dogovoru zagotavljajo občinske enote CZ (pogodbene organizacije).

P – 11	Pregled gasilskih enot s podatki o poveljnikih in namestnikih poveljnikov
P – 4	Podatki o organih, službah in enotah CZ
D - 14	Vzorec odredbe o aktiviranju sil in sredstev za ZRP
P - 5	Seznam zbirališč sil za zaščito, reševanje in pomoč

6.3 ZAGOTAVLJANJE POMOČI V MATERIALNIH IN FINANČNIH SREDSTVIH

O potrebah po pomoči v silah in sredstvih za policijo in zdravstvo presoja in zanjo zaproša policija in zdravstvo v svojih postopkih.

O potrebah po finančni pomoči državne ravni v občini Izola presoja župan in zanjo tudi zaproša.

O potrebah o pomoči sil za zaščito, reševanje in pomoči presojuje glede na razmere vodja intervencije na mestu nesreče ali vodja intervencije kot celote.

Za pomoč gasilskih sil samostojno zaproša vodja intervencije na mestu nesreče ali vodja intervencije kot celote. Zaposilo se preda prek ReCO Koper.

7. UPRAVLJANJE IN VODENJE

7.1. Organi in njihove naloge

Vodenje sil za zaščito, reševanje in pomoč je urejeno z zakonom o varstvu pred naravnimi in drugimi nesrečami (Ur.l.RS, št. 51/06 UPB1 in 97/10). Operativno strokovno vodenje sil za ZRiP ob nesreči se organizira in izvaja kot enoten sistem.

Intervencijo vodi vodja intervencije, ki je praviloma vodja gasilske intervencije. Ko se aktivira CZ mora delovanje vseh enot, služb in operativnih sestavov za zaščito in reševanje biti v skladu z usmeritvami poveljnika CZ oz. vodje intervencije.

Za operativno vodenje in usmerjanje sil za ZRiP v podjetjih, zavodih in organizacijah, njihov organ upravljanja imenuje poveljnika CZ ali poverjenika CZ ter organizira enote in službe v skladu z merili za organiziranje, opremljanje in usposabljanje sil ZRiP, ki jih izda vlada RS. Svoje delovanje ob nesreči koordinirajo s poveljnikom CZ Občine Izola ali vodjo intervencije.

7.1.1. Občinski organi

Župan:

- skrbi za izvajanje priprav za varstvo pred naravnimi in drugimi nesrečami;
- sprejme načrte zaščite in reševanja;
- skrbi za izvajanje ukrepov za preprečitev in zmanjšanje posledic nesreče;
- skrbi za obveščanje prebivalstva o nevarnostih, o stanju varnosti in o sprejetih zaščitnih ukrepih;
- opravlja naloge iz svoje pristojnosti;

Direktor občinske uprave:

- Na predlog Poveljnika CZ odredi in koordinira ukrepe drugih oddelkov občinske uprave in javnih podjetij ter zavodov iz občinske pristojnosti.

Občinska uprava in občinski svet:

- opravlja upravne in strokovne naloge zaščite, reševanja in pomoči;
- zagotavlja pogoje dela za Poveljnika CZ in Štab CZ občine Izola;
- zagotavlja informacijsko podporo pri izvajanju nalog;
- nudi pomoč tehničnih služb s področja okolja in prostora;
- organizira delo in zagotavlja pogoje za delo komisije za ocenjevanje škode;
- opravlja druge naloge iz svoje pristojnosti;

7.1.2. Organi vodenja

Poveljnik CZ in namestnik poveljnika:

- odreja aktiviranje Civilne zaščite in drugih sil za ZiR;
- vodi in usmerja ZRiP ob naravnih in drugih nesrečah;
- odreja umik ljudi, živali in premoženja iz ogroženih objektov in območij;
- odreja uporabo določenih sredstev zvez oziroma njihovo vzpostavitev;
- odreja uporabo tujega zemljišča za potrebe ZiR;
- odreja porušitev objekta;
- odreja obvezno sodelovanje državljanov v ZiR v skladu z njihovimi sposobnostmi in sredstvi za ZiR;

Štab CZ občine Izola:

- nudi Poveljniku CZ strokovno pomoč pri vodenju nalog ZriP;
- organizira in izvaja reševalne intervencije iz občinske pristojnosti;
- zagotavlja informacijsko podporo;
- zagotavlja logistično podporo občinskim silam ZiR;
- opravlja administrativne in finančne zadeve.

Gasilski Poveljnik občine:

- določa gasilske ekipe za sodelovanje in pomoč pri izvedbi ZRP ukrepov,
- koordinira aktivnosti s Poveljnikom CZ oz. Štab CZ občine Izola,
- poroča Poveljniku CZ o situaciji in izvajanju ukrepov ZRP.

7.1.3. Občinske sile

Enote in službe Civilne zaščite:

- Opravljajo tiste naloge ZRP zaradi katerih so ustanovljene in sicer takrat, kadar jih ni mogoče zagotoviti s prostovoljnimi in poklicnimi izvajalci, javnimi službami, pogodbenimi izvajalci in drugimi.

7.1.5 Policijska postaja

- varuje življenje ljudi, premoženje ter vzdržuje javni red na prizadetem območju,
- varuje določene osebe, objekte, organe in okoliše,
- nadzira in ureja promet v skladu z določenim prometnim režimom in omogoča interveniranje silam za zaščito, reševanje in pomoč,
- sprejema ukrepe za ustrezno varovanje državne meje in opravlja mejno kontrolo ter policijske naloge v zvezi s tujci v skladu z razmerami,
- preprečuje, odkriva in preiskuje kazniva dejanja in prekrške,
- odkriva in prijema storilce kaznivih dejanj in prekrškov, druge iskane osebe ter jih izroča pristojnim organom,
- vzpostavlja komunikacijsko-informacijsko povezavo z drugimi državnimi organi,
- o potrebi organizira mobilni komunikacijski center,
- sodeluje pri identifikaciji žrtev,

- opravlja druge naloge iz svoje pristojnosti.

7.1.6 Splošna bolnišnica Izola

- izvaja nujno specialistično zdravstveno pomoč, ki jo zagotavljajo splošne in specialistične bolnišnice
- sprejme poškodovane in ranjene v nadaljnjo zdravljenje
- ter izvaja druge ukrepe in naloge iz svoje pristojnosti.

P – 11	Pregled gasilskih enot s podatki o poveljnikih in namestnikih poveljnikov
P – 4	Podatki o organih, službah in enotah CZ občine Izola

7.2. Operativno vodenje

Operativno vodenje zaščite, reševanja in pomoči v občini Izola izvajajo:

- **Vodja intervencije** je vodja gasilske enote na območju katere je prišlo do požara. V kolikor na intervenciji sodeluje več različnih enot (gasilci, nujna medicinska pomoč, policija,...) vodijo te enote samostojno njihovi vodje v skladu s pravili stroke in predpisi v sodelovanju z vodjo intervencije. Vodje posameznih služb oz. enot sestavljajo vodstvo intervencije, ki je odgovorno vodji intervencije. Vodja intervencije oziroma vodstvo intervencije vodi intervencijo v skladu z usmeritvami poveljnika CZ.
- **Štab CZ občine Izola** nudi strokovno pomoč pri vodenju ter opravlja druge operativno-strokovne naloge zaščite, reševanja in pomoči.
- **Poveljnik civilne zaščite (PCZ)** operativno-strokovno vodi zaščito, reševanje in pomoč ob nesrečah. Namestnik PCZ ima v času odsotnosti PCZ vse pristojnosti PCZ in je za svoje delo odgovoren županu.

Štab CZ občine Izola organizira svoje delo na osnovni lokaciji v PGD Izola. Rezervna lokacija še ni določena.

Poveljnik CZ občine Izola ob pomoči Štaba CZ Občine Izola ob požaru organizira naslednje delovne procese:

- operativno načrtovanje,
- organiziranje in izvajanje reševalnih intervencij iz občinske pristojnosti – dajanje obveznih usmeritev vodji intervencije,
- zagotavljanje logistične podpore intervencijskim silam za zaščito, reševanje in pomoč, ter
- opravljanje administrativnih in finančnih zadev.

Pri tem sodelujejo člani štaba, delavci občinske uprave, ter drugi strokovnjaki, ki jih vključi v delo Poveljnik CZ. Poveljnik CZ občine Izola lahko za izvedbo posameznih nalog ustanovi ustrezne delovne skupine ali drugačasna delovna telesa. Poveljnik CZ občine Izola lahko za vodenje posameznih intervencij zaščite, reševanja in pomoči določi vodjo intervencije.

Štab CZ občine Izola mora ob požaru čimprej vzpostaviti pregled nad stanjem na prizadetem območju, oceniti predvideni razvoj situacije, zagotoviti takojšnje ukrepanje z zagotovitvijo nujne reševalne pomoči. V tem pogledu tesno sodeluje z vodjo intervencije.

Nato pa se osredotoči na izdelavo strategije ukrepanja za zagotovitev osnovnih pogojev za življenje, ki zajema določitev prednostnih nalog, človeške in materialne vire, operativne rešitve izvedbe zahtevnejših nalog, ter nosilce koordinacije.

Štab CZ občine Izola zagotavlja potrebno logistično podporo reševalnim silam, ki obsega zagotavljanje zvez, opreme, materialov, transporta, informacijske podpore, prehrane, zdravstvenega in drugega varstva.

Posledice požara se čimprej ustrezno dokumentira. Pri tem se po možnosti opravi tudi filmski in fotografski zapis. Prav tako je treba dokumentirati tudi vse odločitve poveljnika CZ in drugih organov.

7.2.1 Vodenje aktivnosti ob nesreči

Intervencijo vodi vodja intervencije. Službe katere sodelujejo pri zaščiti, reševanju in pomoči vodijo samostojno njihovi vodje v skladu s pravili stroke ter predpisi. V kolikor na intervenciji oziroma izvajanju nalog zaščite, reševanja in pomoči sodeluje več (različnih) služb mora biti njihovo delovanje v skladu z usmeritvami vodje intervencije. Vodje posameznih služb oz. enot sestavljajo vodstvo intervencije.

V primeru ko se aktivira Poveljnik CZ občine Izola vodi vodja intervencije (oz. vodstvo intervencije) intervencijo v skladu z usmeritvami poveljnik CZ. Poveljnik CZ občine Izola vodi delo štaba CZ občine Izola ter usklajuje delo ostalih služb za ZiR.

7.3. ORGANIZACIJA ZVEZ

Pri prenosu podatkov in govornem komuniciranju se lahko skladno Zakonom o varstvu pred naravnimi in drugimi nesrečami ter Zakonom o telekomunikacijah uporablja vsa razpoložljiva telekomunikacijska in informacijska infrastruktura, ki temelji na različnih medsebojno povezanih omrežjih. Prenos podatkov in komuniciranje med organi vodenja, reševalnimi službami in drugimi izvajalci zaščite, reševanja in pomoči poteka s storitvami oziroma zvezami, kot so:

- **storitve:**
 - elektronska pošta;
- **zveze:**
 - radijske zveze (ZA-RE, ZA-RE DMR in ZA-RE PLUS, TETRA),
 - satelitske zveze za prenos podatkov mobilnih enot,
 - paketni radio za prenos podatkov in druge zveze, ki jih uporablja Zveza radioamaterjev Slovenije
 - sistem javne stacionarne telefonije,
 - mobilna telefonija,
 - prenosne bazne postaje mobilne telefonije,
 - internet/svetovni splet,

- elektronska pošta;
- telefaks,
- sistem zvez, ki jih uporablja SV.

Za vzpostavitev radijske zveze za povezavo med organi vodenja se uporabljajo: 11. in 12. semiduplexni kanal sistema zvez ZA-RE preko repetitorja Malija in Poljane ali simpleksni kanali, ki jih dodeli dežurni operativec v ReCO.

Sistem zvez ZA-RE

Pri neposrednem vodenju akcij zaščite, reševanja in pomoči se uporabljata sistem radijskih zvez zaščite in reševanja (ZA-RE) ter sistem osebne klica. Sistem zvez ZA-RE se obvezno uporablja pri operativnem vodenju intervencij in pri drugih zaščitnih ter reševalnih akcijah. Telekomunikacijska središča tega sistema so v centrih za obveščanje, prek katerih se zagotavlja povezovanje uporabnikov v javne in zasebne telekomunikacijske sisteme ter med centri za obveščanje.

Uporaba mobilnih repetitorskih postaj ZA-RE

Mobilne repetitorske postaje se uporabljajo za nadomestilo izpadlih repetitorskih postaj radijske mreže sistema zvez ZA-RE ali za izboljšanje delovanja te mreže, če gre za lokacijo s slabšo pokritostjo z radijskim signalom ZA-RE ali za potrebe po dodatnem repetitorju zaradi povečanega radijskega prometa oziroma zahteve zaradi organizacije prometa radijskih zvez ZA-RE ob nesreči.

Podsistem osebne klica

V sistemu zvez ZA-RE deluje tudi podsistem osebne klica (pozivniki). Ta omogoča pošiljanje pisnih sporočil imetnikom sprejemnikov osebne klica. Sporočila pošilja ReCO Koper. Oddajniško mrežo sestavlja 47 oddajnikov zgornje mreže in 69 digitalnih repetitorjev spodnje mreže. Če bi bilo nujno, bi bilo mogoče namestiti tudi mobilni digitalni repetitor

8. UKREPI IN NALOGE ZAŠČITE, REŠEVANJA IN POMOČI

Za primer požara in drugih posledic, ki jih lahko požar povzroči, se načrtujejo naslednji zaščitni ukrepi:

Oznaka	Zaščitni ukrep	Izvajalci
8.1.1	Prostorski, gradbeni in drugi tehnični ukrepi	Posamezni organi glede svoje pristojnosti
8.1.2	Evakuacija	Vodja intervencije Poveljnik CZ občine Izola Župan
8.1.3	Sprejem in oskrba ogroženih prebivalcev	Poveljnik CZ občine Izola Župan
8.1.4	Radiološka, kemična in biološka zaščita	Podjetja z nevarnimi snovmi Poklicne enote RKB enote CZ
8.1.5	Zaščita kulturne dediščine	Lastniki in uporabniki oz. upravljalci kulturne dediščine

8.1. Ukrepi

8.1.1. Prostorski, gradbeni in drugi tehnični ukrepi

Prostorski, gradbeni in drugi tehnični ukrepi se začnejo izvajati takoj ko je razglašena požarna ogroženost naravnega okolja ali med samo intervencijo gašenja požara v naravnem okolju. Upravljavci gozdov in drugih zemljišč izvajajo naslednje ukrepe v skladu z napotki vodje intervencije ali napotki poveljnika civilne zaščite:

- graditev in vzdrževanje protipožarnih presek in drugih tehničnih objektov,
- vzdrževanje požarno varnostnih pasov med objekti in gozdom,
- urejanje vodnih zajetij, hidrantov, prostorov za postavitve bazenov za zajem vode, organiziranje opazovanja in obveščanja o nevarnosti požarov.

Ob razglasitvi povečane požarne ogroženosti naravnega okolja pa se organizirajo požarne straže.

Ko požar v naravnem okolju zajame oziroma ogroža območje, kjer potekajo daljnovodi, operativec v ReCO v sodelovanju s CORS posreduje distributerju električne energije zahtevo vodje intervencije, po izklopu daljnovodov.

Ob požaru v naravnem okolju naloge zapore cest in zagotovitev obvozov izvedejo cestna podjetja oziroma službe. Policija izvaja nadzor in urejanje prometa na območju požara v naravnem okolju.

Občina Izola poroča o izvedenem ukrepu poveljniku CZ za Obalno regijo.

8.1.2 Evakuacija

Ob velikem in zelo velikem požaru v naravnem okolju se evakuacija izvaja, če so zaradi požara ogrožena življenja in materialne dobrine.

Evakuacijo odredi župan ogrožene občine, v nujnih primerih pa vodja intervencije ali pristojni poveljnik CZ. Evakuacija se izvede preden se ogenj približa naseljem. Če je dovolj časa, se poleg ljudi evakuirajo tudi živali in materialne dobrine.

Evakuacija se izvede v skladu z načrtom evakuacije, ki ga izdelajo občine, če iz ocene ogroženosti izhaja, da so zaradi požara v naravnem okolju ogrožena naselja ali posamezni objekti. Z načrti evakuacije ob požaru v naravnem okolju morajo biti vnaprej seznanjeni ogroženi prebivalci, ter pristojne policijske uprave oziroma policijske postaje, ki bodo sodelovale pri izvedbi evakuacije.

Evakuacijska zbirališča in sprejemališča so namenjena le tistim prebivalcem, ki se po obvestilu za evakuacijo ne morejo umakniti sami, s svojimi ali javnimi prevoznimi sredstvi.

Občina Izola poroča o evakuaciji prebivalstva poveljniku CZ za Obalno regijo.

8.1.3. Nastanitev in oskrba ogroženih prebivalcev

Sprejem, nastanitev in oskrba ogroženih prebivalcev je v pristojnosti poveljnika CZ občine, članov štaba CZ Občine Izola in drugih delavcev občine. Ti lahko po svoji presoji angažirajo pomoč od Rdečega križa Slovenije, Karitasa, Centra za socialno delo itd. V ta namen so že določene lokacije in objekti za začasno nastanitev.

Odgovorni iz prejšnjega odstavka za začasno nastanitev in oskrbo prizadetih prebivalcev opravljajo:

- urejanje sprejemališč za evakuirane prebivalce,
- urejanje začasnih bivališč,
- nastanitev ogroženega in prizadetega prebivalstva,
- oskrba z najnujnejšimi življenjskimi potrebščinami,
- zbiranje in razdeljevanje humanitarne pomoči.

V prvi fazi se pri sprejemu in oskrbi ogroženih prebivalcev posebno skrb posveča bolnim ali poškodovanim osebam, materam z dojenčki, nosečim ženskam ter starejšim osebam.

Nastanitev se zagotavlja le, če morajo biti prebivalci evakuirani več kot šest ur ponoči in v primeru zelo slabega vremena.

Oskrba ogroženih prebivalcev zajema sprejem, nastanitev in oskrbo s hrano, pitno vodo, obleko in drugimi življenjskimi potrebščinami. Če se zaradi posledic požara prebivalci dalj časa ne morajo vrniti na svoje domove, se jih premesti v evakuacijske sprejemne centre oziroma poišče možnost za trajno nastanitev.

Občina Izola poroča o nastanitvi in oskrbi ogroženega prebivalstva poveljniku CZ za Obalno regijo.

P – 21	Pregled objektov, kjer je možna začasna nastanitev ogroženih prebivalcev in njihove zmogljivosti, ter lokacije primerne za postavitve začasnih prebivališč
P – 22	Pregled organizacij, ki zagotavljajo prehrano
P – 20	Pregled sprejemališč za evakuirane prebivalce

8.1.4 Radiološka, kemična in biološka zaščita

Gospodarske družbe, zavodi in druge organizacije na območju občine Izola, ki v delovnem procesu uporabljajo, proizvajajo, prevažajo ali skladiščijo nevarne snovi oziroma kemikalije morajo načrtovati in izvajati obvezne varnostne ukrepe za preprečevanje večjih nesreč s kemikalijami in za zmanjšanje posledic teh nesreč za ljudi in okolje (zmanjšanje tveganja za okolje) ter izdelati oceno ogroženosti ter načrt zaščite in reševanja, za nesreče, ki jih lahko povzročijo s svojo dejavnostjo in ki lahko ogrozijo ljudi, živali, premoženje, kulturno dediščino ali okolje zunaj območja organizacije. Ravno tako morajo vzpostaviti in vzdrževati pripravljenost za ukrepanje, organizirati potrebne sile za reševanje in pomoč, zagotoviti obveščanje in alarmiranje delavcev in okoliškega prebivalstva o nevarnostih.

V občini Izola ni izključena tudi nesreča v sevalnih objektih, kjer se radioaktivni viri uporabljajo v industrijske, raziskovalne in zdravstvene namene. V industriji se radioaktivni viri uporabljajo za različne namene in sicer stacionarno na določenem mestu (npr. za sterilizacijo, merjenje debeline pločevine, nivojev v posodah itd.) ali pa so viri premični za delo na terenu (npr. industrijska radiografija, merjenje vlažnosti in gostote materialov pri gradnji cest itd.). V medicini se radioaktivni viri uporabljajo za diagnostiko in terapijo (obsevanja).

Praviloma identifikacijo, dozimetrijo in jemanje vzorcev na terenu izvajajo regijske enote za RKB zaščito ter državne enote. Za ugotavljanje nevarne snovi, jemanje vzorcev na terenu ter izvajanja laboratorijskih analiz se po potrebi preko ReCO Koper zaprosi za pomoč mobilni ekološki laboratorij ELME (mobilni ekološki laboratorij) ali MEEL (Zavod za zdravstveno varstvo Maribor), prav tako se po potrebi preko ReCO Koper prosi za pomoč pogodbeno podjetja za odvoz nevarnih snovi.

Vse sile, ki intervenirajo na območju pri katerem je možno, da pride do nenadzorovanega uhajanja nevarnih snovi v okolje morajo imeti zagotovljeno osebno zaščitno opremo (zaščitne maske z ustreznimi filtri, izolirnimi dihalnimi aparati, gumijastimi kombinezoni).

Občina Izola poroča o izvedenem ukrepu poveljniku CZ za Obalno regijo.

8.1.5 Zaščita kulturne dediščine

Kulturna dediščina se identificira na osnovi predhodno posredovanih podatkov o kulturni dediščini iz registra dediščine. Posamezni objekti nepremičnine kulturne dediščine, ki so

razglašeni za spomenik, so označeni z mednarodnim razpoznavnim znakom varstva kulturnih dobrin.

Zaščita kulturne dediščine obsega priprave in izvajanje ukrepov za zmanjšanje nevarnosti ter preprečevanje škodljivih vplivov požarov v naravnem okolju na kulturno dediščino. Izvajajo jih strokovnjaki s področja kulturne dediščine, strokovne službe za varstvo kulturne dediščine v sodelovanju z enotami CZ in drugih sil za zaščito, reševanje in pomoč.

Pregled in ukrepe za varstvo kulturne dediščine morajo vsebovati vsi načrti zaščite in reševanja ob požaru v naravnem okolju. Pomembna je zaščita oziroma po potrebi premestitev premične kulturne dediščine.

P-31	Pregled kulturne dediščine
------	----------------------------

8.2. Naloge zaščite in reševanja

8.2.1 Gašenje in reševanje ob požaru v naravnem okolju

Naloge gašenja in reševanja ob srednje velikem požaru izvaja PGD Izola in Obalna gasilska zveza ob pomoči vpoklicanih sosednjih društev. Gasilske enote izvajajo:

- naloge gašenja in reševanja,
- gašenje požarov in reševanje ob požarih in eksplozijah,
- požarno stražo,
- gasilsko stražo,
- preventivne naloge varstva pred požarom.

Začetno intervencijo na ogroženem območju vodi občinski gasilski poveljnik oziroma poveljnik osrednje gasilske enote Izola, ki o prevzetih ukrepih in izvajanju nalog poroča poveljniku CZ takoj, ko se organizira delo občinskega štaba CZ.

Način izvajanja posameznih ukrepov in nalog se ureja v skladu z dejansko oceno ogroženosti na ogroženem požarišču – rajonu, z upoštevanjem vseh varnostnih meril, materialno-tehničnih in organizacijskih danosti glede na dejanski obseg ogroženih območij.

V primeru širitve nevarnosti in ogrožanja je Poveljnik CZ občine Izola nosilec vodenja in izvajanja vseh ukrepov in nalog reševanja ob velikem požaru v naravi na celotnem prizadetem območju.

Poveljnik CZ občine Izola takoj po prvih ocenah nevarnosti in ogroženosti prebivalcev na predlog občinskega gasilskega poveljnika Izola potrdi oziroma določi:

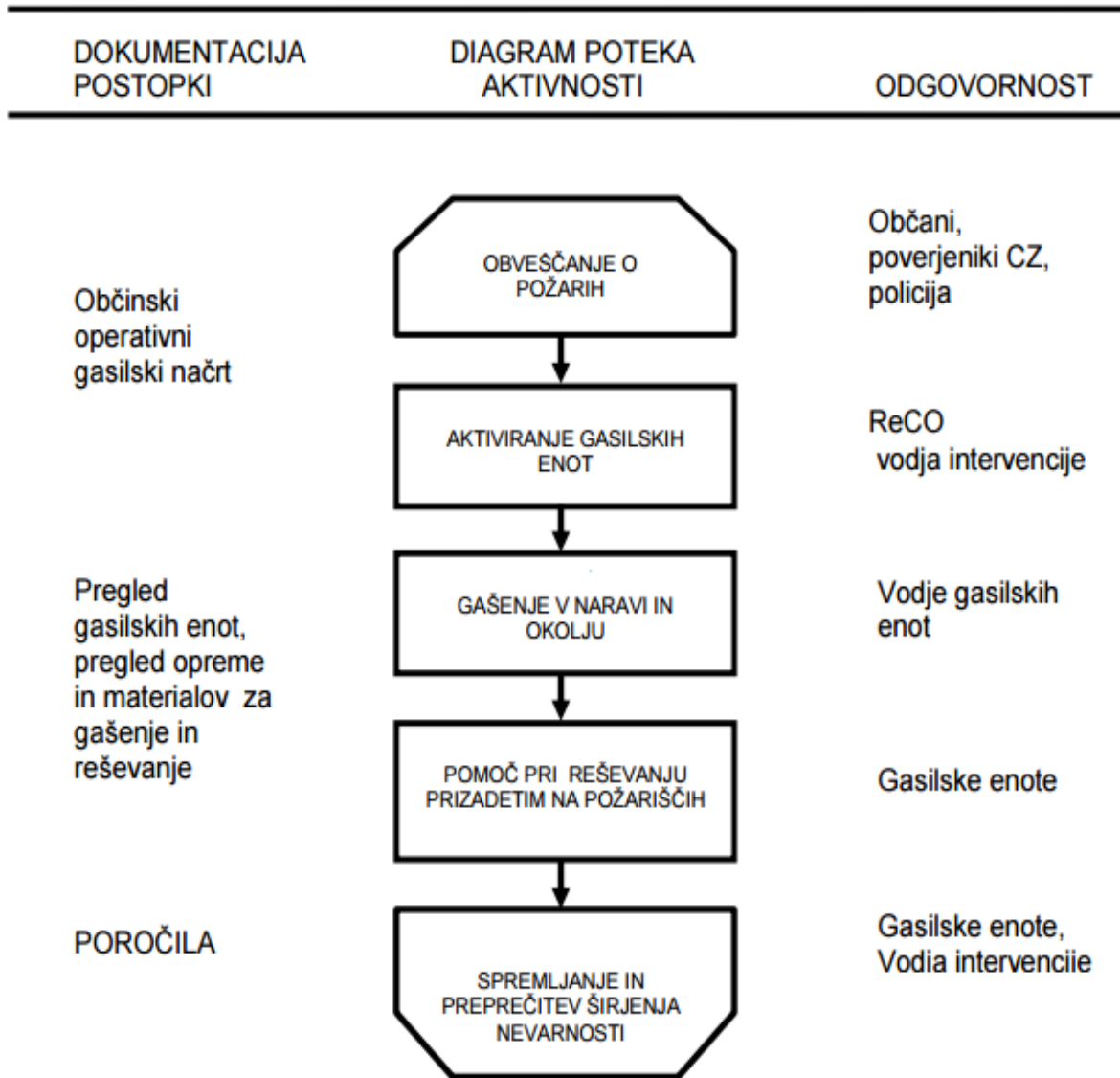
- požarne sektorje oziroma rajone, obseg in kritične lokacije ter mesta gašenja, ukrepanja in reševanja,
- nadzorne točke vstopa in izstopa na požarnem območju,

- lokacije zbornih mest in javljanja reševalnih enot,
- s policijo usklajuje območja varovanja in območja popolne/delne zapore,
- mesta odvzema požarne vode in lokacij helikopterskega prevzema vode,
- način obveščanja prebivalcev o izvajanju ukrepov, navodilih o postopkih ob velikem požaru in vzajemni pomoči,
- lokacijo poveljniškega in informacijskega središča,
- lokacijo logistične podpore izvajalcev gašenja in drugih nalog zaščite in reševanja,
- organizacijo zvez in plan javljanja in poročanja,
- vključevanje pomoči ob delu socialnih in poizvedovalnih skupin.

S takimi postopki Poveljnik CZ občine Izola zagotavlja začetno koordinacijo reševanja in pomoči, nadzor območja in sodelovanje z ostalimi udeleženci ZRP na ogroženem območju. Poveljnik CZ, v povezavi z občinskim gasilskim poveljnikom oziroma vodjo gasilske intervencije, nudi potrebno pomoč in podporo za uspešno ocenjevanje nevarnosti in izvajanje nalog gašenja, reševanja in drugih ukrepov pomoči.

Poveljnik CZ občine Izola v koordinaciji s predstavnikom policije usklajuje postopke varovanja imetja evakuiranih prebivalcev in po potrebi nudi podporo pri obhodih zapuščenega oziroma evakuiranega območja.

Poveljnik CZ občine Izola o svojih odločitvah in stanju na območju občine Izola poroča županu in nadrejenem poveljniku CZ za Obalno regijo, v kolikor je aktiviran njihov štab CZ. Župan občine Izola nudi skupaj z občinsko upravo in z javnimi občinskimi službami vso nujno pomoč poveljniku CZ in sodeluje pri obveščanju in izvajanju ukrepov za zagotavljanje nujne pomoči ogroženim prebivalcem.



Gašenje in reševanje ob požarih ter eksplozijah obsega:

- preprečevanje nastanka požarov,
- preprečevanje nastanka eksplozij plina in drugih eksplozivnih snovi,
- gašenje požarov,
- reševanje ob požarih in eksplozijah,
- zaščita in pomoč prizadetim,
- organiziranje požarnih straž.

Gasilske enote sodelujejo tudi pri izvajanju drugih nalog zaščite in reševanja, še posebej pri reševanju iz jam in iz vode, ob prometnih nesrečah, pri izvajanju nalog zaščite in reševanja ob nesrečah z nevarnimi snovmi ter pri oskrbi z vodo tako na požarnem območju kot na lokacijah začasnih zbirališč in nastanitev.

P – 11	Pregled gasilskih enot s podatki o poveljnikih in namestnikih poveljnikov
P – 14	Pregled avtomobilskih cistern za prevoz pitne vode

8.2.2 Nujna medicinska pomoč

Manjše poškodbe bi si prizadeti prebivalci v gašenju požara v naravnem okolju oskrbeli v okviru osebne in vzajemne zaščite. V okviru nujne medicinske pomoči se ob srednje velikem požaru v naravnem okolju izvajajo:

- nujna pomoč, ki jo daje zdravstveno osebje na terenu ali v zdravstvenih domovih,
- nujna specialistična zdravstvena pomoč, ki jo zagotavljajo splošne in specialistične bolnišnice.

Nujno medicinsko pomoč za morebitne poškodbe (opekline, zadušitve, druge poškodbe) gasilcev, ki jih lahko dobijo pri gašenju požara v naravnem okolju, zagotavljajo intervencijska ekipa iz zdravstvenega doma, NMP, pomaga pa tudi občinska ekipa PP v okviru RKS OZRK Izola.

Nasilno evakuirani praviloma doživijo hud stres in potrebujejo tudi psihološko pomoč. Posebno pomoč potrebujejo tudi reševalci in druge osebe podpore, ki so v neposrednem stiku z gašenjem in prizadetimi prebivalci.

Psihološko pomoč ob velikem požaru prizadetim nudijo različni strokovnjaki (psihologi, sociologi, terapevti). Občina Izola organizira psihološko pomoč preživelim v sodelovanju z javnimi in drugimi službami in organizacijami (Center za socialno delo, Rdeči križ, Karitas, druge humanitarne in prostovoljne skupine ter društva javnega pomena iz območja občine Izola).

Pri gasilskih enotah reševalcem nudijo prvo laično pomoč ekipe prve pomoči iz lastnih vrst.

Štab CZ občine Izola spremlja izvajanje nujne medicinske pomoči.

P – 25	Seznam človekoljubnih organizacij
P – 26	Pregled centrov za socialno delo
P – 27	Pregled zdravstvenih domov, zdravstvenih postaj in reševalnih postaj

8.2.3 Varstvo pred neeksplozivnimi ubojnimi sredstvi

Vodja intervencije mora pred začetkom gašenja požara iz karte o možnih nahajališčih NUS ugotoviti ali je območje požara kontaminirano z NUS (ta podatek lahko pridobi tudi preko ReCO Koper).

Vodja intervencije uskladi način gašenja požara s pristojnim strokovnjakom za NUS iz regijske enote za varstvo pred NUS Obalne regije in v skladu z navodilom gasilcem za gašenje na območju NUS.

9. OSEBNA IN VZAJEMNA ZAŠČITA

Osebna in vzajemna zaščita obsega ukrepe prebivalcev za preprečevanje in ublažitev posledic požarov v naravnem okolju. Za osebno in vzajemno zaščito je odgovoren Poveljnik CZ s sodelovanjem občinskih služb.

Občina Izola lahko organizira svetovalno službo, ki jo praviloma opravljajo prostovoljci, zlasti psihologi, socialni in zdravstveni delavci, strokovnjaki s področja zaščite in reševanja ter drugi.

V občini Izola, kadar je razglašena velika in zelo velika požarna ogroženost je prepovedano:

- kuriti, sežigati ali uporabljati odprti ogenj
- puščati ali odmetavati goreče ali druge predmete ali snovi, ki lahko povzročijo požar.

V vzajemno zaščito spadajo zlasti:

- obveščanje prebivalcev o posledicah in razmerah na območju nesreče,
- usmerjanje osebne in vzajemne zaščite,
- organiziranje informativnih pisarn – centrov,
- pomoč posebno ogroženim skupinam prebivalcev,
- spremljanje socialnih razmer,
- omejitev uporabe živil (zlasti sadja in zelenjave),
- omejitev pitne vode,
- priprava na evakuacijo.

D – 7	Navodilo prebivalcem za ravnanje ob nesreči
-------	---

10. RAZLAGA POJMOV IN OKRAJŠAV

10.1 Pomen pojmov

1. **EVAKUACIJA** je organizirano gibanje ljudi na varno mesto ob požaru.
2. **POŽAR** je proces hitrega gorenja, ki se nenadzorovano širi v prostoru in času. Za požar je značilno sproščanje toplote skupaj z dimom, strupenimi plini in plameni. Posledica zelo hitrega gorenja je lahko eksplozija.
3. **POŽARNA OGROŽENOST** je potencialna nevarnost za izgubo življenja ali poškodbo oziroma materialno škodo ob požaru.
4. **AKTIVIRANJE:** obsega postopke in aktivnosti, s katerimi se sile in sredstva za zaščito, reševanje in pomoč vpokličejo in organizirano vključijo v izvajanje zaščite, reševanja in pomoči.
5. **(CZ): CIVILNA ZAŠČITA** je namensko organiziran del sistema varstva pred naravnimi in drugimi nesrečami. Civilna zaščita obsega organe vodenja, enote in službe za zaščito, reševanje in pomoč, zaščitno in reševalno opremo ter objekte za zaščito, reševanje in pomoč.
6. **(ŠTAB CZ OBČINE IZOLA):** Občinski štab za civilno zaščito
7. **NAČRT ZAŠČITE IN REŠEVANJA:** je na podlagi ocene ogroženosti in spoznanj stroke razdelana zamisel zaščite, reševanja in pomoči ob naravni ali drugi nesreči.
8. **NESREČA:** je dogodek ali vrsta dogodkov povzročenih po nenadzorovanih naravnih in drugih silah, ki prizadenejo oziroma ogrozijo življenje ali zdravje ljudi, živali, ter premoženje, povzročijo škodo na kulturni dediščini in okolju v takem obsegu, da je za njihov nadzor in obvladovanje potrebno uporabiti posebne ukrepe, sile in sredstva.
9. **SREDSTVA ZA ZAŠČITO, REŠEVANJE IN POMOČ:** obsegajo zaščitno in reševalno opremo in orodje, zaklonišča in druge zaščitne objekte in opremo za usposabljanje, skladišča, prevozna sredstva, telekomunikacijske in alarmne naprave ter material, ki se namensko uporablja za zaščito, reševanje in pomoč ali je predviden za ta namen.
10. **(ZiR): ZAŠČITA IN REŠEVANJE** obsega organizacijske, tehnične in druge ukrepe in postopke za reševanje ljudi, katerih življenje ali zdravje je ogroženo, reševanje ljudi, premoženja ter kulturne dediščine pred posledicami naravne ali druge nesreče. Zajema potrebne sile in sredstva lokalne skupnosti za izvajanje ukrepov.

10.2 Razlaga okrajšav

CORS – Center za obveščanje Republike Slovenije

CZ – Civilna zaščita

MTS – Materialno tehnična sredstva

NMP – Nujna medicinska pomoč

NUS – Neeksplozivna ubojna sredstva

OE – Območna enota

OKC – Operativno komunikacijski center

PGD – Prostovoljno gasilsko društvo

PP – Prva pomoč

ReCO – Regijski center za obveščanje

RS – Republika Slovenija

URSZR – Uprava Republike Slovenije za zaščito in reševanje

ZARE – Radijske zveze v sistemu zaščite in reševanja

ZRP – Zaščita, reševanje, pomoč

JGS – Javna gasilska služba

RKS – Rdeči križ Slovenije

RKS OZRK – Rdeči križ Slovenije, Območno združenje Rdečega križa

PP – Prva pomoč

PU – Policijska uprava

11. PRILOGE IN DODATKI

11.1 Priloge

P – 1	Podatki o poveljniku, namestniku poveljnika in članih štaba civilne zaščite
P – 4	Podatki o organih, službah in enotah CZ občine Izola
P – 5	Seznam zbirališč sil za zaščito, reševanje in pomoč
P – 6	Pregled osebne in skupne opreme ter sredstev pripadnikov enot za zaščito, reševanje in pomoč
P – 11	Pregled gasilskih enot s podatki o poveljnikih in namestnikih poveljnikov
P – 13	Pregled avtomobilskih lestev za gašenje in reševanje iz visokih zgradb
P – 14	Pregled avtomobilskih cistern za prevoz pitne vode
P- 15	Seznam o odgovornih osebah, ki se jih obvešča o nesreči
P – 18	Seznam medijev, ki bodo posredovali obvestilo o izvedenem alarmiranju in napotke za izvajanje zaščitnih ukrepov
P – 19	Radijski imenik sistema zvez ZARE, ZARE+
P – 20	Pregled sprejemališč za evakuirane prebivalce
P – 21	Pregled objektov, kjer je možnačasna namestitev ogroženih prebivalcev in njihove zmogljivosti, ter lokacije primerne za postavitev zasilnih prebivališč
P – 22	Pregled organizacij, ki zagotavljajo prehrano
P – 24	Pregled enot, služb in drugih oper. sestavov, društev in drugih nevladnih organizacij, ki sodelujejo pri reševanju
P – 25	Pregled človekoljubnih organizacij
P – 26	Pregled centrov za socialno delo
P – 27	Pregled zdravstvenih domov, zdravstvenih postaj in reševalnih postaj
P – 28	Pregled splošnih in specialističnih bolnišnic
P – 29	Pregled veterinarskih organizacij
P – 31	Pregled kulturne dediščine

11.2 Posebne priloge

P-401	Evidenčni list o vzdrževanju načrta
P-400	Ocena ogroženosti zaradi požarov v naravnem okolju

11.3 Dodatki

D – 7	Navodilo prebivalcem za ravnanje ob nesreči
D - 14	Vzorec odredbe o aktiviranju sil in sredstev za ZRP
D - 19	Vzorec sklepa o aktiviranju načrta ZiR ob nesreči
D - 22	Načrt dejavnosti občine Izola