

OBČINA IZOLA
Sončno nabrežje 8
6310 IZOLA



**PREDLOG OBČINSKEGA NAČRTA
ZAŠČITE IN REŠEVANJA
V PRIMERU IZREDNIH VREMENSKIH POJAVOV V OBČINI IZOLA
VERZIJA 2.0**

	ORGAN	DATUM	PODPIS
Izdelal	ZAME s.p.		_____
Odobril	Poveljnik Civilne zaščite Občine Izola		_____
Sprejel	Župan		_____ ŽUPAN
Skrbnik	ZAME s.p.		_____

Številka: 843-7/2018

Datum: 19.06.2018

1. IZREDNI VREMENSKI POJAVI.....	4
1.1. Uvod	4
1.2 Splošno o izrednih vremenskih pojavih.....	4
1.3 Podnebne značilnosti	4
1.4 Vremenski pojavi, ki povzročajo težave in škodo v občini Izola.....	5
1.5 Verjetnost nastanka verižne nesreče	6
2. OBSEG NAČRTOVANJA	7
2.1. Temeljne ravni načrtovanja	7
2.2. Načela zaščite, reševanja in pomoči	7
3. KONCEPT ZAŠČITE, REŠEVANJA IN POMOČI	8
3.1. Temeljne podmene načrta.....	8
3.2 Koncept odziva ob nastanku izrednih vremenskih pojavov	9
3.3 Uporaba načrta.....	9
4. POTREBNE SILE IN SREDSTVA TER RAZPOLOŽLJIVI VIRI.....	10
4.1 Izvajalci nalog zaščite, reševanja in pomoči	10
4.1.1 Sile za zaščito, reševanje in pomoč	10
ORGANI CIVILNE ZAŠČITE	10
JAVNE SLUŽBE ZA ZAŠČITO, REŠEVANJE IN POMOČ	11
4.2. Materialno – tehnična sredstva za izvajanje načrta	11
4.3 Finančna sredstva za izvajanje načrta.....	12
5. OPAZOVANJE, OBVEŠČANJE IN ALARMIRANJE	14
5.1. Opazovanje in obveščanje	14
5.2. Obveščanje javnosti	15
5.3 Obveščanje prebivalcev na prizadetem območju.....	16
6. AKTIVIRANJE SIL IN SREDSTEV	18
6.1 Aktiviranje gasilskih enot in drugih sil za zaščito, reševanje in pomoč.....	18
6.2 Aktiviranje sil za zaščito, reševanje in pomoč	18
6.3 ZAGOTAVLJANJE POMOČI V MATERIALNIH IN FINANČNIH SREDSTVIH...	20
7. UPRAVLJANJE IN VODENJE	21
7.1. Organi in njihove naloge	21
7.1.1. Občinski organi.....	21
7.1.2. Organi vodenja.....	22
7.1.3. Občinske sile	22
7.1.5 Policijska postaja	22
7.1.6 Splošna bolnišnica Izola	23

7.2. Operativno vodenje.....	23
7.3. ORGANIZACIJA ZVEZ.....	24
8. UKREPI IN NALOGE ZAŠČITE, REŠEVANJA IN POMOČI.....	26
8.1. Ukrepi	26
8.1.1. Prostorski, gradbeni in drugi tehnični ukrepi.....	26
8.1.2 Evakuacija.....	26
8.1.3. Nastanitev in oskrba ogroženih prebivalcev	27
8.1.5 Zaščita kulturne dediščine.....	28
8.2. Naloge zaščite in reševanja.....	29
8.2.1 Gašenje in reševanje ob posledicah nastanka izrednih vremenskih pojavov.....	29
8.2.2 Nujna medicinska pomoč.....	31
8.2.3 Varstvo pred neeksplozivnimi ubojnimi sredstvi	32
9. OSEBNA IN VZAJEMNA ZAŠČITA	33
10. RAZLAGA POJMOV IN OKRAJŠAV.....	34
10.1 Pomen pojmov	34
10.2 Razlaga okrajšav.....	34
11. PRILOGE IN DODATKI.....	36
11.1 Priloge.....	36
11.2 Posebne priloge.....	36
11.3 Dodatki	36

1. IZREDNI VREMENSKI POJAVI

1.1. Uvod

Občinski načrt zaščite in reševanja pred izrednimi vremenskimi pojavi je izdelan na podlagi Zakona o varstvu pred naravnimi in drugimi nesrečami (Uradni list RS, št. 51/2006-UPB1, 97/2010 in 24/18 - ZNOrg), v skladu z Uredbo o vsebini in izdelavi načrtov zaščite in reševanja (Ur. l. RS, št. 24/12 in 78/16) ter na osnovi Ocene ogroženosti pred izrednimi vremenskimi pojavi v Občini Izola.

1.2 Splošno o izrednih vremenskih pojavih

Slovenija leži v območju, kjer so pogoste nevihte. Na leto se na meteoroloških postajah po Sloveniji opazi več kot 50 neviht. Nevihtna aktivnost je najizrazitejša v poznih pomladnih in zgodnjih poletnih mesecih (od maja do julija). Kot naravna nesreča – nevihtna neurja – se pojavljajo le zelo močne nevihte, teh pa je na leto le nekaj. Nevihte po navadi trajajo nekaj ur, najizrazitejši nevihtni oblaki pa lahko trajajo tudi do 12 ur. V zadnjih desetletjih beležimo vremenske spremembe, ki se kažejo predvsem v nadpovprečno toplih letih, to kaže na naraščajoči trend povprečne temperature zraka, ki ga opažamo v državnem in v svetovnem merilu. Narava opozarja, da se moramo najbolj bati izjemnih vremenskih dogodkov, ki povzročijo ogromno škodo katero povzročajo nastajajoče podnebne spremembe. Na vremenske spremembe nas že vrsto let opozarjajo strokovnjaki, predvsem na to da bodo te spremembe vplivale na vse pogostejša hujša neurja z nalivi, točo in orkanskim vetrom in da bodo močnejša ter obsežnejša.

1.3 Podnebne značilnosti

Območje občine Izola po Ogrinovi klasifikaciji podnebja (1996) spada v **obalno submediteransko podnebje** ali **podnebje oljke**. Zanj je značilno, da so povprečne oktobrske temperature višje od aprilskih, povprečna temperatura najhladnejšega meseca je nad 4° C, povprečna temperatura najtoplejšega pa nad 22°C. Povprečna letna količina padavin se giblje med 1000 in 1200 mm. Padavine imajo submediteranski padavinski režim s primarnim viškom padavin jeseni (oktober, november), ko je povečana frontalna dejavnost, in sekundarnim konec pomladi ali v začetku poletja (junija). Najmanj namočeni so meseci na prehodu zime v pomlad (januar, februar, marec), drugi minimum pa je poleti julija in avgusta (Ogrin, Plut, 2009). Temperaturni režim je zaradi vročih poletij in blagih zim sredozemski, kar pa ne velja za letno razporeditev padavin, ki so v Sredozemlju najpogostejše pozimi (Slovenija: pokrajine in ljudje, 1999).

V priobalnem pasu občine je vpliv morja na podnebje najbolj izrazit. Zlasti se to opazi pri temperaturah. Povprečne letne temperature so okoli 14°C, julijske pa nad 22°C. So najvišje v občini in ustrezajo Kopenovim kriterijem za mediteransko podnebje. Letna količina padavin v priobalnem pasu se giblje med 1000 in 1200 mm. V primerjavi z zaledjem so manj pogoste izdatnejše padavine, več pa je padavin v obliki rosenja in pršenja. Sneg je izredno redek. Glede

na višje zaledje je v tem pasu več megle, ki pa se pojavlja izključno v zimskih mesecih. Zaradi višjih temperatur je v obalnem pasu manjša nevarnost slane in pozebe (Ogrin, 1995).

V zaledju občine je relief bolj razgiban. Glede na ekspozicijo površja lahko pobočja razčlenimo na prisojna in osojna pobočja. Razlika v obsijanosti se pozna tudi pri temperaturah saj so le-te v povprečju za 0,5°C do 1°C nižje v primerjavi z obalnim pasom. Lokalne in mikroklimatske razmere tega dela so razvidne tudi iz nekaterih značilnosti rastlinstva in kmetijske rabe. Prisojna in pred burjo zaščitena pobočja so bila sterilirana in zasejana z vinsko trto, sadnim drevjem in oljkami. Osojna pobočja so v preteklosti izkoriščali predvsem za pašo, po opustitvi živinoreje pa so se zarastla (Ogrin 1995).

Dolino Drnice in Strunjanskega potoka izločamo kot posebno klimatsko enoto, predvsem zaradi močnih temperaturnih inverzij, ki se ob anticiklonalnem vremenu pojavljajo ob vseh letnih časih, ter njihovega pomena za naravno in kulturno rastlinstvo. Posledica inverzij po dolinah so pogoste slane pozimi in bistveno večja nevarnost pozeb kot na pobočjih. Zaradi nižjih nočnih temperatur in pedoloških razlogov so doline izkoriščene predvsem za njive in travnike, oljčni nasadi, vinogradi in sadno drevje pa se predvsem na pobočjih (Ogrin 1995).

Glavna vetrovna značilnost priobalnega pasu je **obalna zračna cirkulacija** do katere pride ob anticiklonalnem vremenu brez močnejših splošnih vetrov. Intenzivna je zlasti v topli polovici leta. Obalni vetrovi nastanejo zaradi razlik pri segrevanju zraka nad kopnim in morjem. Podnevi se bolj razgreje kopno zato pri tleh piha iz bolj hladnega morja na razgreto kopno. Tak osvežilni veter poznamo kot maestral (mornik). Ponoči je obratno: Ker se kopno bolj ohladi od morja, piha pri tleh s kopna na bolj toplo morje veter, ki ga poznamo kot burin (kopnik) (Ogrin, 1995; Senegačnik, 2012).

Najbolj vetrovno pa je pozimi, ko pihata burja in jugo. Najbolj so jima izpostavljeni polotoki ob obali in temena flišnih hrbtov. **Burja** je s 30% do 40% najpogostejši veter. Je suh, hladen in sunkovit veter iz severovzhodne smeri, ki se na Primorskem in drugih delih severnega Jadrana pojavlja prek celega leta, a je zlasti močan in pogost v njegovi hladni polovici.

V nasprotju z burjo je **jugo** vlažen in topel veter, ki se v hladni polovici leta pogosto izmenjuje z burjo. Je jugovzhodni veter, ki piha med Dinaridi in Apenini. Piha dva do tri dni. Veliko nevšečnosti ob slovenski obali pa povzroča **tramontana**. To je kratkotrajen severni veter, ki začne pihati iznenada in lahko doseže hitrost do 200 km/h. Ker je slovenska obala obrnjena proti severu je tramontani zelo izpostavljena (Ogrin, Plut, 2009; Ogrin in sod., 2012).

Za funkcijsko vrednotenje je zlasti pomembna letna razporeditev padavin, saj vpliva tako na vodno oskrbo prebivalstva, kakor tudi na turizem in kmetijstvo. Padavine so neenakomerno porazdeljene preko celega leta. Najmanj jih je ravno v poletnem času, ko je potreba po vodi največja. Za občino je značilna velika osončenost, kar je pozitivno tako z vidika kmetijstva kot z vidika rabe energije Sonca.

1.4 Vremenski pojavi, ki povzročajo težave in škodo v občini Izola

Veter

Močna burja in močan veter pihata nekaj dni v letu. Veter lahko lomi veje, ruva drevesa ter povzroča druge nevšečnosti. Bolj nepredvidljivi so sunki vetra, ki se pojavljajo ob močnih nevihtah.

Nevihte in neurja

Nevihta je intenziven vremenski pojav z močnejšimi padavinami, bliskanjem in udari strel. Pojavljajo se predvsem v topli polovici leta. Takrat nastajajo tudi neurja, ki so pravzaprav močnejše nevihte. Vse nevihte se ne razvijejo v neurja. Neurje je zelo raznolik in obenem krajevno precej omejen pojav z obilnim dežjem in strelami, lahko pa se pojavita tudi silovit veter in toča. Nevihte in neurja lahko povzročajo škodo na kmetijskih pridelkih in sadju, hudourniške poplave, nastanek izrednih vremenskih pojavov, škodo na avtomobilih in infrastrukturi itd.

Žled in pozeba

Žled je zaledenela oblika padavin na tleh – to je enolična prevleka ledu, ki se lepi na predmete in na zemeljsko površino. Posledice žleda in spomladanske pozebe so predvsem škoda v kmetijstvu in sadjarstvu.

Toča

Toča nastane zaradi spleta atmosferskih dogajanj, na vzroke nastanka toče je mogoče vplivati (obramba proti toči).

Poškodbe, ki jih povzroči neurje s toča in sodro, ki se pojavi po navadi skupaj z močnimi sunki vetra. Spolzka vozišča in zamašeni odtočni kanali in žlebovi.

Udar strele

Strelo je naravni pojav, ki ga sestavljata blisk in grom. Ko strelo opazujemo, najprej vidimo svetlobni blisk, saj je mnogo hitrejši od groma, ki je zvok in se torej širi s hitrostjo približno 300 m/s. Strele se pojavlja ob nevihtah in je lahko nevarna za ljudi in naprave, saj se sprosti velika količina energije. Stavbe so zato zaščitene s strelovodi, ki naj bi zmanjšali učinek strele oziroma odvedli tok v zemljo. Napetost pri strelah lahko doseže več deset tisoč voltov.

Pri udaru strele v zemljo steče električni tok iz oblaka v zemljo. Pri tem teče električni tok po tleh še precej daleč. Pri udaru strele, ki se zgodi v tisočinki sekunde, nastanejo zelo velike napetosti in stečejo zelo veliki tokovi (več kot 200 kA).

1.5 Verjetnost nastanka verižne nesreče

Zaradi izrednih vremenskih pojavov lahko pride do nastanka naslednjih verižnih nesreč in motenj:

1. nastanek izrednih vremenskih pojavov na objektih in v naravi,
2. poškodovanje stanovanjskih in gospodarskih objektov,
3. zemeljskih plazov, zdrsov, podorov, usadov in udorov,
4. poplav vodotokov,
5. nesreče v prometu,
6. nastanek ekološke nesreče,
7. poškodbe infrastrukture,
8. motnje pri oskrbi prebivalstva s pitno vodo in osnovnimi življenjskimi potrebami,

9. motenj pri oskrbi z elektriko zaradi poškodb infrastrukturnih naprav in napeljav,
10. motenj v telekomunikacijah zaradi poškodb infrastrukturnih naprav in napeljav,
11. zastojev v prometu.

2. OBSEG NAČRTOVANJA

2.1. Temeljne ravni načrtovanja

Temeljni načrt zaščite in reševanja je Občinski načrt zaščite in reševanja ob izrednih vremenskih pojavih.

Gre za naravno nesrečo, ki so jo sile zaščite in reševanja občine Izola sposobne obvladovati brez zunanje pomoči. V primeru neobvladljivih dogodkov pa s pomočjo gasilskih organizacij na ravni Obalne regije ali države ter slovenske vojske.

Zaradi pripravljenosti na možnost nastanka izrednih vremenskih pojavov je potrebno načrtovati ukrepe za zaščito in reševanje ljudi, živali, materialnih dobrin in kulturne dediščine.

2.2. Načela zaščite, reševanja in pomoči

- **Načelo postopnosti pri uporabi sil in sredstev:** Pri zaščiti, reševanju in nudenju pomoči prizadetim, je občina Izola dolžna uporabiti najprej svoje sile in sredstva, nato zaprosi za pomoč sosednje občine in le če te ne zadoščajo niti ni zadostno vključevanje sil in sredstev sosednjih občin, se vključi v pomoč in reševanje regija in država.
- **Načelo pravice do varstva ob nesreči:** Po zakonu ima vsak zagotovljeno pravico do varstva pred naravnimi in drugimi nesrečami. Tudi pri teh nesrečah ima reševanje človeških življenj prednost pred vsemi drugimi ukrepi.
- **Načelo pomoči:** Ob nesreči je vsak dolžan pomagati po svojih močeh in sposobnostih. Vsaka pomoč je načeloma brezplačna.
- **Načelo humanosti:** Vse dejavnosti ZRP so človekoljubne narave.
- **Načelo preventive.** Občina Izola v okviru svojih pristojnosti izvaja ukrepe, ki zmanjšujejo posledice, aktivnosti s katerimi spremlja stanje na ogroženem območju.
- **Načelo javnosti:** Občina Izola je dolžna, da v okviru svojih pristojnosti seznanj prebivalce z nevarnostjo in z ukrepi, ki so predvideni za preprečevanje in odpravljanje posledic nesreč.
- **Načelo hitre intervencije:** Da bi preprečili ali vsaj ublažili posledice nesreče, je treba ukrepati hitro in učinkovito. Zato morajo biti sile za ZRP organizirane, opremljene in usposobljene tako, da se lahko odzovejo v najkrajšem času.

- **Načelo odgovornosti.** Vsaka fizična in pravna oseba je v skladu z zakonom odgovorna za izvajanje ukrepov varstva pred nastankom izrednih vremenskih pojavov.

3. KONCEPT ZAŠČITE, REŠEVANJA IN POMOČI

3.1. Temeljne podmene načrta

Občinski načrt zaščite in reševanja ob nastanku izrednih vremenskih pojavov se uporabi takoj, ko je treba reševati ali zaščititi življenja ali imetje prizadetih na območju občine Izola.

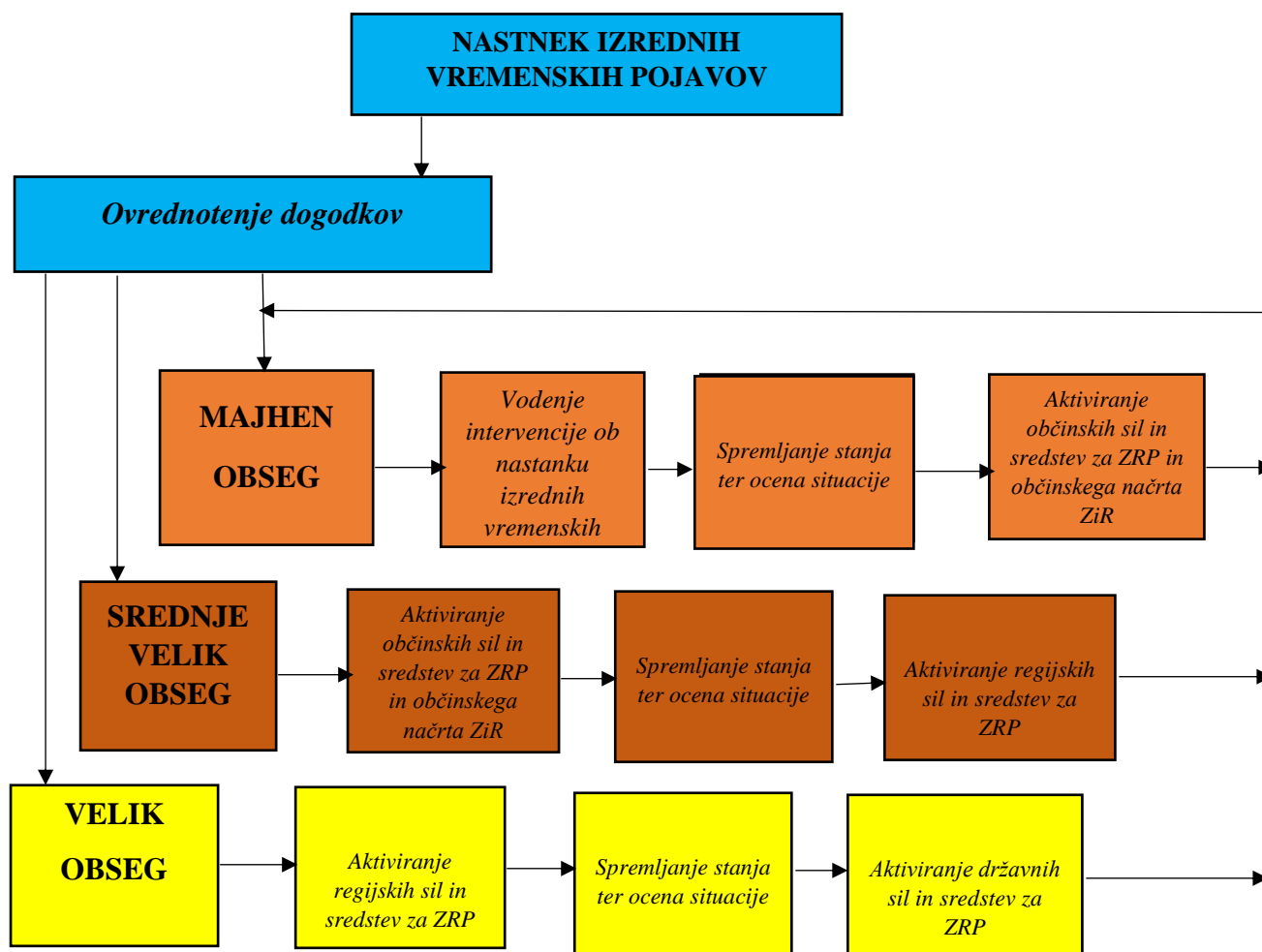
S tem načrtom se urejajo le ukrepi in dejavnosti za ZRP ter zagotavljanje osnovnih pogojev za življenje na prizadetih območjih.

Temeljne predpostavke občinskega načrta zaščite in reševanja ob nastanku izrednih vremenskih pojavov so:

- Varstvo pred naravnimi in drugimi nesrečami v okviru svojih pravic in dolžnosti oziroma pristojnosti zagotavljajo Občina Izola, prebivalci, prostovoljno organizirani v različnih društvih in drugih nevladnih organizacijah, ki se ukvarjajo z zaščito in reševanjem, podjetja, zavodi in druge organizacije, katerih dejavnost je pomembna za zaščito in reševanje.
- Občinski načrt ob pojavu izrednih vremenskih pojavov se aktivira, ko se zaradi posledic izrednih vremenskih pojavov vključijo v izvajanje zaščite, reševanja in pomoči občinske sile za zaščito, reševanje in pomoč.
- Načrt se začne izvajati glede na razmere na posameznem območju in glede na zmožnost ukrepanja lokalne skupnosti. Če lokalni viri ne zadoščajo za učinkovito izvajanje nalog zaščite, reševanja in pomoči, se lahko uporabijo potrebne sile sosednjih občin in sredstva.
- Za preprečevanje in zmanjšanje škode zaradi pojava izrednih vremenskih pojavov ter za zaščito prebivalstva je nujno tako v občini Izola kot v posameznih organizacijah in državnih organih pravočasno opozarjanje na nevarnost nastanka izrednih vremenskih pojavov. Na podlagi obvestil in opozoril lahko ljudje in skupnosti pravočasno izvedejo učinkovite preventivne ukrepe in se pripravijo tudi na možne posledice.
- Hitro odzivanje omogoča uspešno reševanje. Pravočasno aktiviranje gasilcev in drugih sil za zaščito in reševanje pa omogoča hitro in uspešno intervencijo preden se razmere še poslabšajo.
- Življenja ljudi so ob nastanku izrednih vremenskih pojavov lahko ogrožena. Zato so v načrtu predvideni tudi ukrepi za zaščito prebivalcev.

3.2 Koncept odziva ob nastanku izrednih vremenskih pojavov

Slika 1: Koncept odziva ob nastanku izrednih vremenskih pojavov



3.3 Uporaba načrta

Načrt zaščite in reševanja ob nastanku izrednih vremenskih pojavov v občini se aktivira, ko je zaznati večje poškodbe pri ljudeh, na objektih, infrastrukturi, kmetijskih površinah in stvareh ter nastanejo razmere, ko redne službe in dejavnosti ne morejo zaradi obsega nesreče v zadostni meri odpravljati posledic. Če lokalni viri na prizadetem območju občine ne zadoščajo za učinkovito zaščito, reševanje in pomoč, poveljnik CZ občine postopno, glede na posledice in potrebe, zaprosi za pomoč sosednje občine in nato regijske in državne sile in sredstva, ki so na voljo.

Odločitev o aktiviranju načrta sprejme poveljnik Civilne zaščite, direktor Občinske uprave ali Župan.

Sklep o preklicu izvajanja posameznih zaščitnih ukrepov in nalog sprejme občinski poveljnik CZ, ki je ukrepe sprejel.

D- -19	Vzorec sklepa o aktiviranju načrta ZiR ob nesreči
--------	---

4. POTREBNE SILE IN SREDSTVA TER RAZPOLOŽLJIVI VIRI

4.1 Izvajalci nalog zaščite, reševanja in pomoči

Redne službe, ki izvajajo naloge zaščite, reševanja in pomoči ob nastanku izrednih vremenskih pojavov so predvsem:

4.1.1 Sile za zaščito, reševanje in pomoč

ORGANI NA NIVOJU OBČINE:

- **Gasilska javna služba**

Izvajalci gasilske javne službe (prostovoljne gasilske enote) izvajajo naloge gašenja in reševanja ob nastanek izrednih vremenskih pojavov ter druge naloge zaščite, reševanja in pomoči za katere so opremljeni in usposobljeni.

Osrednja enota za gašenje in reševanje ob nastanek izrednih vremenskih pojavov in osrednja splošno-reševalna enota za opravljanje nalog zaščite, reševanja in pomoči v občini Izola je PGD Izola.

- **Javna zdravstvena služba**

Izvajalci javne zdravstvene službe zagotavljajo nujno medicinsko pomoč, reševalno službo in zdravstveno varstvo ob posebnih pogojih ter pri reševanju v primeru nesreč ter druge naloge iz svoje pristojnosti.

Osrednja enota za prvo medicinsko pomoč na območju Občine Izola je Zdravstveni dom Izola, ki zagotavlja službo nujne medicinske pomoči. V primeru nastanka izrednih vremenskih pojavov ali drugih nesreč se nudi nujna medicinska pomoč v okviru mreže službe nujne medicinske pomoči.

- **Policija**

Policija zagotavlja javni red in mir ter varnost ob nesrečah na ogroženih in prizadetih območjih ter druge naloge iz svoje pristojnosti. Predvsem pa policija zavaruje območje nesreče, omogoča interveniranje intervencijskim enotam, odkriva in preiskuje kazniva dejanja in prekrške povezane z nesrečo, identificira osebe in trupla, išče pogrešane osebe ter preiskuje vzroke nesreče.

Izvajanje policijskih nalog zagotavljajo Policijska uprava Koper in Policijska postaja Izola.

ORGANI CIVILNE ZAŠČITE

Organi CZ:

- Poveljnik CZ občine Izola,
- Namestnik poveljnika CZ občine,
- Štab CZ občine Izola.

P – 1	Podatki o poveljniku, namestniku poveljnika in članih štaba CZ občine
-------	---

➤ **ENOTE IN SLUŽBE CIVILNE ZAŠČITE**

- tehnično reševalne enote v sestavi pogodbenih podjetij in društev Komunala Izola,
- ekipe prve pomoči organizirane v okviru RKS OZRK Izola

P – 24	Pregled enot, služb in drugih operativnih sestavov društev in drugih nevladnih organizacij, ki sodelujejo pri reševanju
--------	---

JAVNE SLUŽBE ZA ZAŠČITO, REŠEVANJE IN POMOČ

- JGS (PGD Izola, PGD Korte Gasilska brigada Koper s pogodbo),
- Cestno podjetje Koper (državne ceste)
- Zdravstveni dom Izola,
- Splošna bolnišnica Izola
- Elektro primorska dd distribucijska enota Koper, nadzorništvo Izola
- Komunala Izola
- Policijska postaja Izola,
- Veterinarska ambulanta Izola d.o.o..
- Veterinarska ambulanta Belvedere

➤ **ENOTE TER SLUŽBE DRUŠTEV IN DRUGIH NEVLADNIH ORGANIZACIJ**

- RKS – OZ Izola,
- Zveza tabornikov Slovenije – Rod jadranski stržarji, zagotavljanje in organiziranje začasnih prebivališč
- Radio klub Izola,

➤ **OBČINSKI POGODBENI IZVAJALCI**

- Gozdno gospodarstvo Koper d.d.,
- Komunala Izola

P – 24	Pregled enot, služb in drugih oper. sestavov, društev in drugih nevladnih organizacij, ki sodelujejo pri reševanju
P – 11	Pregled gasilskih enot s podatki o poveljnikih in namestniki poveljnikov
P – 25	Pregled človekoljubnih organizacij
P – 26	Pregled centrov za socialno delo
P – 27	Pregled zdravstvenih domov, zdravstvenih postaj in reševalnih postaj
P – 29	Pregled veterinarskih organizacij
P - 28	Pregled splošnih in specialističnih bolnišnic

4.2. Materialno – tehnična sredstva za izvajanje načrta

Za izvajanje zaščite, reševanja in pomoči v primeru nastanek izrednih vremenskih pojavov se uporabijo obstoječa sredstva, ki jih občina Izola zagotavlja na podlagi predpisanih meril za organiziranje, opremljanje in usposabljanje sil za zaščito, reševanje in pomoč. O pripravljenosti in aktiviranju opreme in sredstev CZ odloča Poveljnik CZ občine Izola, opreme in sredstev JGS pa Poveljniki PGD.

Materialno - tehnična sredstva se načrtujejo za:

- zaščitno in reševalno opremo ter orodje (sredstva za osebno in skupinsko zaščito, oprema, vozila ter tehnična in druga sredstva, ki jih potrebujejo strokovnjaki, reševalne enote, službe in reševalci),
- materialna sredstva za ZRP iz državnih rezerv.

Sredstva pomoči (živila, pitna voda, zdravila,..), ki so namenjena brezplačni razdelitvi ogroženemu prebivalstvu, se zagotovi na podlagi pogodb z gospodarskimi družbami, javnimi zavodi, zasebniki in drugimi imetniki ustrezne opreme.

P-6	Pregled osebne in skupne opreme ter sredstev pripadnikov enot za zaščito, reševanje in pomoč
P-14	Pregled avtomobilskih cistern za prevoz pitne vode

4.3 Finančna sredstva za izvajanje načrta

Stroške v zvezi z delovanjem občinskih enot Civilne zaščite in Občinskega štaba Civilne zaščite krije občina Izola. Finančna sredstva se načrtujejo še za:

- stroške operativnega delovanja (povračila stroškov za aktivirane pripadnike CZ in druge sile za ZRP),
- stroški usposabljanja enot in služb,
- materialne stroške (prevozne stroške, storitve, mehanizacija, priprava...),
- dodatna sredstva za financiranje izdatkov za odpravo posledic nesreč, do zagotovitve osnovnih pogojev za življenje, se v skladu s predpisanim postopkom zagotovi iz sredstev proračunske rezerve;
- stroške za izvajanje dejavnosti organov državne uprave in dejavnosti javnih služb krijejo organizacije same iz sredstev za izvajanje omenjenih dejavnosti;
- v primeru aktiviranja regijskega načrta ZRP ob velikih nastankih izrednih vremenskih pojavovih se finančna sredstva za delovanje občinskih enot za ZRP zagotavljajo na osnovi tega načrta.

Finančna sredstva se določijo s proračunom za tekoče leto.

Sredstva PGD:

Vodje intervencij smejo odrediti vse aktivnosti za zaščito, reševanje in pomoč, ki jih lahko pokrijejo iz odobrenih sredstev. V kolikor oceni, da bo strošek večji od odobrenega, razen v primeru reševanja življenj, se o poravnavi stroškov dogovori z nadrejenim gasilskim poveljnikom oziroma s pristojnim poveljnikom CZ.

Sredstva regijskih gasilskih zvez:

Regijski gasilski poveljnik lahko odreja vse aktivnosti za zaščito, reševanje in pomoč, za katere je pooblaščen.

Namenska sredstva občine Izola za zaščito reševanje in pomoč:

Stroške intervencij, ki presegajo zmožnosti gasilstva, krije občina Izola. Poveljnik CZ občine Izola sme odrediti vse aktivnosti za zaščito, reševanje in pomoč v okviru pooblastil župana, če

gre za aktivnosti, ki niso vnaprej urejene s pogodbo. V primeru, da so aktivnosti vnaprej urejene s pogodbo, sme odrediti aktivnosti v okvirju pogodbenih dogovorov.

Sile za zaščito, reševanje in pomoč, ki so sodelovale v gašenju nastanek izrednih vremenskih pojavov, posredujejo podatke o stroških, ki so jih imele občini Izola, katera zbere celotne stroške intervencije.

Stroške ukrepanja ter zaščitnih in reševalnih intervencij je dolžan kriti povzročitelj nastanek izrednih vremenskih pojavov, v kolikor je nastanek izrednih vremenskih pojavov ali ogroženost povzročil namenoma ali iz velike malomarnosti. Če povzročitelj ni znan, krije stroške nastanek izrednih vremenskih pojavov, ki izhajajo iz tega načrta, občina Izola iz občinskega proračuna, sredstev proračunske rezerve in dodatnih sredstev, ki jih za to odobri Občinski svet.

V kolikor je povzročitelj znan, se posreduje zahtevek za plačilo stroškov intervencije nastanek izrednih vremenskih pojavov povzročitelju oziroma stroške od njega izterja. Župan lahko v določenih primerih, kadar to opravičuje ekonomičnost postopka, prenese terjatev stroškov intervencije nastanek izrednih vremenskih pojavov v naravi do povzročitelja intervencije, izvajalcem intervencije.

Druga sredstva:

Druga sredstva, razpoložljivost in njihovi viri niso določena in predvidena, razen v primeru, če se aktivira regijski načrt zaščite in reševanja ob velikem nastanku izrednih vremenskih pojavov v naravi.

5. OPAZOVANJE, OBVEŠČANJE IN ALARMIRANJE

5.1. Opazovanje in obveščanje

Vsakdo, ki opazi ali izve za nastanek izrednih vremenskih pojavov, mora o tem takoj obvestiti Regijski center za obveščanje Koper na telefonsko številko 112. ReCO Koper dobi začetne informacije o nevarnosti oziroma nesreči od služb in posameznikov kot so:

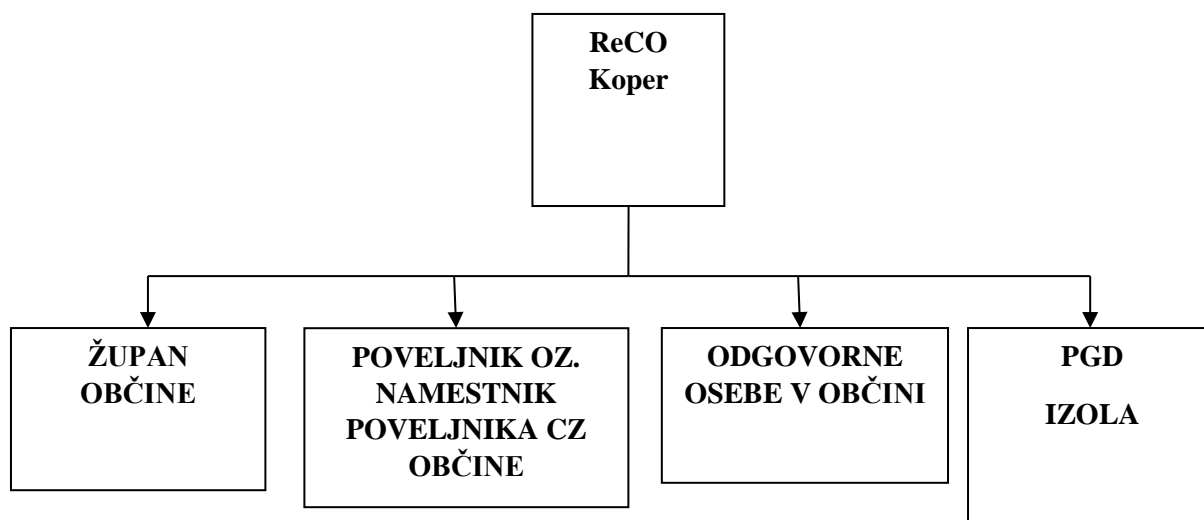
- OKC PU Koper,
- povzročitelj nevarnosti oz. nesreče,
- prebivalcev in
- opazovalnih in nadzornih služb.

V primeru nastanek izrednih vremenskih pojavov ReCO Koper obvesti:

- župana občine,
- poveljnika CZ oz. namestnik poveljnika CZ,
- odgovorne osebe v občini in
- prostovoljno gasilsko društvo Izola.

Po pridobljenih preverjenih podatkih o požaru ReCO Koper obvešča vse pristojne organe po shemi 2.

Občina Izola ob razglasu velike nastanek izrednih vremenskih pojavovne ogroženosti na svojem območju organizira opazovanje in obveščanje o nevarnosti nastanek izrednih vremenskih pojavov. Pri obveščanju sodelujejo z ReCO Koper, lastniki oziroma upravljavci gozdov in drugih zemljišč, inšpektorji varstva pred naravnimi in drugimi nesrečami, kmetijskimi in gozdarskimi inšpektorji, delavci Zavoda za gozdove Slovenije - Območne enote Sežana, kmetijci, gasilci, policijo, pripadniki CZ in drugimi organizacijami, ki so prisotne v naravnem okolju (lovci, taborniki, skavti, pohodniki ...). V sistem opazovanja in obveščanja se vključi PGD Izola. Po presoji in pripravljenosti na sodelovanje lahko v opazovanje in obveščanje vključimo tudi druge, kot so radioamaterji in lastniki posameznih CB-postaj ter druga društva in posamezniki.



Slika 2: Shema obveščanja pristojnih organov in služb ob nastanku izrednih vremenskih pojavov

P-15	Podatki o odgovornih osebah, ki se jih obvešča o nesreči
------	--

V času nastanek izrednih vremenskih pojavov, vodja intervencije z vodstvom intervencije posreduje podatke regijskemu centru za obveščanje, ki te podatke zbira in obdeluje in v skladu z navodilom za obveščanje obvešča pristojne.

V primeru srednje velikega nastanek izrednih vremenskih pojavov v naravnem okolju ali ob nastanku verižne nesreče, ko je aktiviran Štab CZ občine Izola, o izvajanju intervencije in potrebi po pomoči vodja intervencije z vodstvom intervencije obvešča pristojni štab CZ, ki te podatke zbira, jih obdeluje, nudi ustrezno strokovno in drugo pomoč ter o tem obvešča župana, ReCO Koper in nadrejeni štab CZ.

5.2. Obveščanje javnosti

Za obveščanje prebivalcev na prizadetem območju je odgovorna občina Izola. Ob večjem nastanku izrednih vremenskih pojavov prebivalce na prizadetem območju obvešča:

- Poveljnik CZ,
- župan ali
- druga pooblaščen oseba.

Obvestilo pripravi občinska služba za ZRP skupaj z vodjo intervencije in pristojnim poveljnikom CZ. Obvestilo se posreduje po radiu, televiziji oziroma na drug krajevno predviden način.

Za obveščanje širše javnosti o izvajanju nalog zaščite, reševanja in pomoči iz občinske pristojnosti je odgovoren Poveljnik CZ občine Izola in župan oziroma član občinskega štaba, ki je odgovoren za stike z javnostjo, če ga poveljnik pooblasti. Med obveščanjem prebivalcev se posredujejo tudi ustrezni napotki in navodila.

Za obveščanje se lahko organizira:

- novinarske konference,
- pripravlja skupna sporočila za javnost.

Obveščanje javnosti ob nesrečah poteka v medijih, ki so po Zakonu o medijih (Uradni list RS, št. 110/06 – uradno prečiščeno besedilo, 36/08 – ZPOmK-1, 77/10 – ZSFCJA, 90/10 – odl. US, 87/11 – ZAvMS, 47/12, 47/15 – ZZSDT, 22/16 in 39/16) dolžni na zahtevo državnih organov ter javnih podjetij in zavodov brez odlašanja brezplačno objaviti nujna sporočila v zvezi z resno ogroženostjo življenja, zdravja ali premoženja ljudi, kulturne in naravne dediščine ter varnosti države.

V takih primerih so za takojšnje posredovanje sporočil za javnost pristojni:

- Televizija Slovenija,
- Televizija Koper
- Radio Slovenija,
- Slovenska tiskovna agencija,
- Radio Capris,
- Radio Koper,
- Primorske novice,
- Mandrač.

5.3 Obveščanje prebivalcev na prizadetem območju

ReCO Koper, v sodelovanju z občinskim vodjem intervencije ali Poveljnikom CZ, mora takoj po znakih »opozorilo na nevarnost« ali »neposredna nevarnost« posredovati obvestilo po radiu, televiziji oziroma na drug predviden način, o vrsti nevarnosti in posredovati napotke za ravnanje.

V naseljih, kjer ni postavljenih javnih avtomatskih alarmnih sistemov za obveščanje, o nevarnosti dodatno poskrbi Štab CZ občine Izola s fizičnim obveščanjem.

P – 18	Seznam medijev, ki bodo posredovali obvestilo o izvedenem alarmiranju in napotke za izvajanje zaščitnih ukrepov
--------	---

5.4 Alarmiranje

V primeru, da se nastanek izrednih vremenskih pojavov približuje naselju in je potrebno takoj začeti z izvajanjem določenih zaščitnih ukrepov se ogrožene prebivalce opozori na nevarnost z alarmiranjem.

Znak za neposredno nevarnost bo na območju izvajanja takojšnjih zaščitnih ukrepov sprožil **ReCO Koper** na podlagi sklepa poveljnika CZ oz. namestnika poveljnika CZ občine Izola,

vodje intervencije ali župana.. Sledilo mu bo obvestilo o vrsti nevarnosti in napotki za ravnanje, ki ga bodo predvajala osrednja in lokalna sredstva obveščanja.

Po prenehanju nevarnosti sporoči Poveljnik CZ občine Izola ali njegov namestnik ukaz za prenehanje nevarnosti. Dežurni operativec v ReCO Koper sproži alarmni znak za konec nevarnosti, ki pa je enoličen zvok sirene, ki traja 30 sekund.

V naseljih, kjer ni postavljenih javnih avtomatskih alarmnih sistemov za obveščanje o nevarnosti dodatno poskrbi Štab CZ občine Izola s fizičnim obveščanjem.

6. AKTIVIRANJE SIL IN SREDSTEV

6.1 Aktiviranje gasilskih enot in drugih sil za zaščito, reševanje in pomoč

Aktiviranje gasilskih enot ob nastanku izrednih vremenskih pojavov izvaja ReCO Koper po načrtih aktiviranja. Načrte aktiviranja izdelajo pristojne gasilske organizacije, v njih pa opredelijo načine in postopke za aktiviranje posameznih operativnih sestavov iz območij, ki jih omenjeni nart zajema.

Po poročilu vodje intervencije s kraja nesreče Poveljnik CZ občine Izola ali njegov namestnik in poveljnik GZ Izola proučita situacijo. Na podlagi stanja, zahtev in napovedi za naprej, sprejme Poveljnik CZ občine Izola oz. njegov namestnik odločitev o aktiviranju:

- Štaba CZ občine Izola v operativni sestavi

Aktiviranje enot JGS je praviloma postopno. Pri odločanju o tem, katero enoto bo aktiviral in v kakšnem obsegu upošteva:

- informacije iz obvestila o nastanku izrednih vremenskih pojavov,
- operativni gasilski načrt JGS občine,
- navodilo o načinu delovanja gasilskih enot za izvajanje javne gasilske službe v občini Izola,
- stanje pripravljenosti enot.

Po prejemu obvestila o nastanku izrednih vremenskih pojavov se začne aktiviranje skladno z operativnim gasilskim načrtom.

6.2 Aktiviranje sil za zaščito, reševanje in pomoč

O pripravljenosti in aktiviranju občinskih sil za zaščito, reševanje in pomoč v občini Izola odloča v skladu z nastalo situacijo **Poveljnik CZ občine Izola** ali njegov namestnik.

Poveljnik CZ občine Izola ali njegov namestnik sprejme sklep o aktiviranju Štaba CZ občine Izola.

Aktiviranje občinskih sil za zaščito, reševanje in pomoč se izvaja v skladu z dokumenti o mobilizaciji ali aktiviranju pripadnikov, enot in služb CZ občine Izola.

V občini Izola se praviloma aktivirajo enote in službe, ki so že vnaprej določene za zaščito, reševanje in pomoč ob nastanku izrednih vremenskih pojavov.

Ob večjih izrednih vremenskih pojavih, ko na prizadetem območju hkrati poteka več intervencij in so lahko tudi dolgotrajnejše, morajo posamezni vodje intervencij poročati nadrejenemu pristojnemu poveljniku Civilne zaščite.

Načrt alarmiranja predpisuje način alarmiranja gasilskih enot, alarmiranje znotraj enot pa poteka skladno z operativnim načrtom te enote.

Z ozirom na obseg in nastanek izrednih vremenskih pojavov je predvidena postopnost aktiviranja sil in sredstev. Najprej se aktivira Operativa gasilska enota PGD Izola kot osrednja gasilska enota. Za tem se po potrebi na zahtevo vodje intervencije aktivirajo, poleg že aktiviranega PGD Izola še PGD Korte in GE iz sosednjih občin.

Ko se ob nastanku izrednih vremenskih pojavov združi več naravnih dogodkov in preide okvire interveniranja samo gasilskih enot, in je potrebno gasilcem pomagati pri reševanju, se vključijo v reševanje in pomoč občinski poveljnik in Štab CZ občine Izola, drugi operativni sestavi prostovoljnih, dolžnostnih in pogodbenih sestavov iz organizacij, služb in ustanov, ki so na podlagi sklepa župana organizirali enote oziroma imajo za ta namen ustrezne kadre in sredstva.

Logistično podporo gasilcem, ko se aktivira občinski načrt ZRP, po dogovoru zagotavljajo občinske enote CZ (pogodbene organizacije).

P – 11	Pregled gasilskih enot s podatki o poveljnikih in namestnikih poveljnikov
P – 4	Podatki o organih, službah in enotah CZ
D - 14	Vzorec odredbe o aktiviranju sil in sredstev za ZRP
P - 5	Seznam zbirališč sil za zaščito, reševanje in pomoč

6.3 ZAGOTAVLJANJE POMOČI V MATERIALNIH IN FINANČNIH SREDSTVIH

O potrebah po pomoči v silah in sredstvih za policijo in zdravstvo presoja in zanjo zaproša policija in zdravstvo v svojih postopkih.

O potrebah po finančni pomoči državne ravni v občini Izola presoja župan in zanjo tudi zaproša.

O potrebah o pomoči sil za zaščito, reševanje in pomoči presojajo glede na razmere vodja intervencije na mestu nesreče ali vodja intervencije kot celote.

Za pomoč gasilskih sil samostojno zaproša vodja intervencije na mestu nesreče ali vodja intervencije kot celote. Zaposilo se preda prek ReCO Koper.

7. UPRAVLJANJE IN VODENJE

7.1. Organi in njihove naloge

Vodenje sil za zaščito, reševanje in pomoč je urejeno z zakonom o varstvu pred naravnimi in drugimi nesrečami (Ur.l.RS, št. 51/06 UPB1 in 97/10 in 21/18 - ZNOrg). Operativno strokovno vodenje sil za ZRiP ob nesreči se organizira in izvaja kot enoten sistem.

Intervencijo vodi vodja intervencije, ki je praviloma vodja gasilske intervencije v kolikor so najprej aktivirane gasilske enote. Ko se aktivira CZ mora delovanje vseh enot, služb in operativnih sestavov za zaščito in reševanje biti v skladu z usmeritvami poveljnika CZ oz. vodje intervencije.

Za operativno vodenje in usmerjanje sil za ZRiP v podjetjih, zavodih in organizacijah, njihov organ upravljanja imenuje poveljnika CZ ali poverjenika CZ ter organizira enote in službe v skladu z merili za organiziranje, opremljanje in usposabljanje sil ZRiP, ki jih izda vlada RS. Svoje delovanje ob nesreči koordinirajo s poveljnikom CZ Občine Izola ali vodjo intervencije.

7.1.1. Občinski organi

Župan:

- skrbi za izvajanje priprav za varstvo pred naravnimi in drugimi nesrečami;
- sprejme načrte zaščite in reševanja;
- skrbi za izvajanje ukrepov za preprečitev in zmanjšanje posledic nesreče;
- skrbi za obveščanje prebivalstva o nevarnostih, o stanju varnosti in o sprejetih zaščitnih ukrepih;
- opravlja naloge iz svoje pristojnosti;

Direktor občinske uprave:

- Na predlog Poveljnika CZ odredi in koordinira ukrepe drugih oddelkov občinske uprave in javnih podjetij ter zavodov iz občinske pristojnosti.

Občinska uprava in občinski svet:

- opravlja upravne in strokovne naloge zaščite, reševanja in pomoči;
- zagotavlja pogoje dela za Poveljnika CZ in Štab CZ občine Izola;
- zagotavlja informacijsko podporo pri izvajanju nalog;
- nudi pomoč tehničnih služb s področja okolja in prostora;
- organizira delo in zagotavlja pogoje za delo komisije za ocenjevanje škode;
- opravlja druge naloge iz svoje pristojnosti;

D – 2	Načrt občine za zagotovitev prostorskih in drugih pogojev za delo poveljnika CZ in štaba CZ
P – 15	Podatki o odgovornih osebah, ki se jih obvešča o nesreči

7.1.2. Organi vodenja

Poveljnik CZ in namestnik poveljnika:

- odreja aktiviranje Civilne zaščite in drugih sil za ZiR;
- vodi in usmerja ZRiP ob naravnih in drugih nesrečah;
- odreja umik ljudi, živali in premoženja iz ogroženih objektov in območij;
- odreja uporabo določenih sredstev zvez oziroma njihovo vzpostavitev;
- odreja uporabo tujega zemljišča za potrebe ZiR;
- odreja porušitev objekta;
- odreja obvezno sodelovanje državljanov v ZiR v skladu z njihovimi sposobnostmi in sredstvi za ZiR;

Štab CZ občine Izola:

- nudi Poveljniku CZ strokovno pomoč pri vodenju nalog ZriP;
- organizira in izvaja reševalne intervencije iz občinske pristojnosti;
- zagotavlja informacijsko podporo;
- zagotavlja logistično podporo občinskim silam ZiR;
- opravlja administrativne in finančne zadeve.

Gasilski Poveljnik občine:

- določa gasilske ekipe za sodelovanje in pomoč pri izvedbi ZRP ukrepov,
- koordinira aktivnosti s Poveljnikom CZ oz. Štab CZ občine Izola,
- poroča Poveljniku CZ o situaciji in izvajanju ukrepov ZRP.

7.1.3. Občinske sile

Enote in službe Civilne zaščite:

- Opravljajo tiste naloge ZRP zaradi katerih so ustanovljene in sicer takrat, kadar jih ni mogoče zagotoviti s prostovoljnimi in poklicnimi izvajalci, javnimi službami, pogodbenimi izvajalci in drugimi.

7.1.5 Policijska postaja

- varuje življenje ljudi, premoženje ter vzdržuje javni red na prizadetem območju,
- varuje določene osebe, objekte, organe in okoliše,
- nadzira in ureja promet v skladu z določenim prometnim režimom in omogoča interveniranje silam za zaščito, reševanje in pomoč,
- sprejema ukrepe za ustrezno varovanje državne meje in opravlja mejno kontrolo ter policijske naloge v zvezi s tujci v skladu z razmerami,
- preprečuje, odkriva in preiskuje kazniva dejanja in prekrške,
- odkriva in prijema storilce kaznivih dejanj in prekrškov, druge iskane osebe ter jih izroča pristojnim organom,
- vzpostavlja komunikacijsko-informacijsko povezavo z drugimi državnimi organi,

- o potrebi organizira mobilni komunikacijski center,
- sodeluje pri identifikaciji žrtev,
- opravlja druge naloge iz svoje pristojnosti.

7.1.6 Splošna bolnišnica Izola

- izvaja nujno specialistično zdravstveno pomoč, ki jo zagotavljajo splošne in specialistične bolnišnice
- sprejme poškodovane in ranjene v nadaljnjo zdravljenje
- ter izvaja druge ukrepe in naloge iz svoje pristojnosti.

P – 11	Pregled gasilskih enot s podatki o poveljnikih in namestnikih poveljnikov
P – 4	Podatki o organih, službah in enotah CZ občine Izola

7.2. Operativno vodenje

Operativno vodenje zaščite, reševanja in pomoči v občini Izola izvajajo:

- **Vodja intervencije** je vodja gasilske enote na območju katere je prišlo do nastanka izrednih vremenskih pojavov. V kolikor na intervenciji sodeluje več različnih enot (gasilci, nujna medicinska pomoč, policija,..) vodijo te enote samostojno njihovi vodje v skladu s pravili stroke in predpisi v sodelovanju z vodjo intervencije. Vodje posameznih služb oz. enot sestavljajo vodstvo intervencije, ki je odgovorno vodji intervencije. Vodja intervencije oziroma vodstvo intervencije vodi intervencijo v skladu z usmeritvami poveljnika CZ.
- **Štab CZ občine Izola** nudi strokovno pomoč pri vodenju ter opravlja druge operativno-strokovne naloge zaščite, reševanja in pomoči.
- **Poveljnik civilne zaščite (PCZ)** operativno-strokovno vodi zaščito, reševanje in pomoč ob nesrečah. Namestnik PCZ ima v času odsotnosti PCZ vse pristojnosti PCZ in je za svoje delo odgovoren županu.

Štab CZ občine Izola organizira svoje delo na osnovni lokaciji v PGD Izola. Rezervna lokacija še ni določena.

Poveljnik CZ občine Izola ob pomoči Štaba CZ Občine Izola ob nastanku izrednih vremenskih pojavov organizira naslednje delovne procese:

- operativno načrtovanje,
- organiziranje in izvajanje reševalnih intervencij iz občinske pristojnosti – dajanje obveznih usmeritev vodji intervencije,
- zagotavljanje logistične podpore intervencijskim silam za zaščito, reševanje in pomoč, ter
- opravljanje administrativnih in finančnih zadev.

Pri tem sodelujejo člani štaba, delavci občinske uprave, ter drugi strokovnjaki, ki jih vključi v delo Poveljnik CZ. Poveljnik CZ občine Izola lahko za izvedbo posameznih nalog ustanovi

ustrezne delovne skupine ali druga začasna delovna telesa. Poveljnik CZ občine Izola lahko za vodenje posameznih intervencij zaščite, reševanja in pomoči določi vodjo intervencije.

Štab CZ občine Izola mora ob nastanku izrednih vremenskih pojavov čimprej vzpostaviti pregled nad stanjem na prizadetem oz. prizadetih območjih, oceniti predvideni razvoj situacije, zagotoviti takojšnje ukrepanje z zagotovitvijo nujne reševalne pomoči. V tem pogledu tesno sodeluje z vodjo intervencije.

Nato pa se osredotoči na izdelavo strategije ukrepanja za zagotovitev osnovnih pogojev za življenje, ki zajema določitev prednostnih nalog, človeške in materialne vire, operativne rešitve izvedbe zahtevnejših nalog, ter nosilce koordinacije.

Štab CZ občine Izola zagotavlja potrebno logistično podporo reševalnim silam, ki obsega zagotavljanje zvez, opreme, materialov, transporta, informacijske podpore, prehrane, zdravstvenega in drugega varstva.

Posledice nastanka izrednih vremenskih pojavov se čimprej ustrezno dokumentira. Pri tem se po možnosti opravi tudi filmski in fotografski zapis. Prav tako je treba dokumentirati tudi vse odločitve poveljnika CZ in drugih organov.

7.2.1 Vodenje aktivnosti ob nesreči

Intervencijo vodi vodja intervencije. Službe katere sodelujejo pri zaščiti, reševanju in pomoči vodijo samostojno njihovi vodje v skladu s pravili stroke ter predpisi. V kolikor na intervenciji oziroma izvajanju nalog zaščite, reševanja in pomoči sodeluje več (različnih) služb mora biti njihovo delovanje v skladu z usmeritvami vodje intervencije. Vodje posameznih služb oz. enot sestavljajo vodstvo intervencije.

V primeru ko se aktivira Poveljnik CZ občine Izola vodi vodja intervencije (oz. vodstvo intervencije) intervencijo v skladu z usmeritvami poveljnik CZ. Poveljnik CZ občine Izola vodi delo štaba CZ občine Izola ter usklajuje delo ostalih služb za ZiR.

7.3. ORGANIZACIJA ZVEZ

Pri prenosu podatkov in govornem komuniciranju se lahko skladno Zakonom o varstvu pred naravnimi in drugimi nesrečami ter Zakonom o telekomunikacijah uporablja vsa razpoložljiva telekomunikacijska in informacijska infrastruktura, ki temelji na različnih medsebojno povezanih omrežjih. Prenos podatkov in komuniciranje med organi vodenja, reševalnimi službami in drugimi izvajalci zaščite, reševanja in pomoči poteka s storitvami oziroma zvezami, kot so:

- **storitve:**
 - elektronska pošta;
- **zveze:**
 - radijske zveze (ZA-RE, ZA-RE DMR in ZA-RE PLUS, TETRA),
 - satelitske zveze za prenos podatkov mobilnih enot,
 - paketni radio za prenos podatkov in druge zveze, ki jih uporablja Zveza radioamaterjev Slovenije

- sistem javne stacionarne telefonije,
- mobilna telefonija,
- prenosne bazne postaje mobilne telefonije,
- internet/svetovni splet,
- elektronska pošta;
- telefaks,
- sistem zvez, ki jih uporablja SV.

Za vzpostavitev radijske zveze za povezavo med organi vodenja se uporabljajo: 11. in 12. semiduplexni kanal sistema zvez ZA-RE preko repetitorja Malija in Poljane ali simpleksni kanali, ki jih dodeli dežurni operativec v ReCO.

Sistem zvez ZA-RE

Pri neposrednem vodenju akcij zaščite, reševanja in pomoči se uporabljata sistem radijskih zvez zaščite in reševanja (ZA-RE) ter sistem osebnega klica. Sistem zvez ZA-RE se obvezno uporablja pri operativnem vodenju intervencij in pri drugih zaščitnih ter reševalnih akcijah. Telekomunikacijska središča tega sistema so v centrih za obveščanje, prek katerih se zagotavlja povezovanje uporabnikov v javne in zasebne telekomunikacijske sisteme ter med centri za obveščanje.

Uporaba mobilnih repetitorskih postaj ZA-RE

Mobilne repetitorske postaje se uporabljajo za nadomestilo izpadlih repetitorskih postaj radijske mreže sistema zvez ZA-RE ali za izboljšanje delovanja te mreže, če gre za lokacijo s slabšo pokritostjo z radijskim signalom ZA-RE ali za potrebe po dodatnem repetitorju zaradi povečanega radijskega prometa oziroma zahteve zaradi organizacije prometa radijskih zvez ZA-RE ob nesreči.

Podsistem osebnega klica

V sistemu zvez ZA-RE deluje tudi podsistem osebnega klica (pozivniki). Ta omogoča pošiljanje pisnih sporočil imetnikom sprejemnikov osebnega klica. Sporočila pošilja ReCO Koper. Oddajniško mrežo sestavlja 47 oddajnikov zgornje mreže in 69 digitalnih repetitorjev spodnje mreže. Če bi bilo nujno, bi bilo mogoče namestiti tudi mobilni digitalni repetitor

8. UKREPI IN NALOGE ZAŠČITE, REŠEVANJA IN POMOČI

Za primer nastanka izrednih vremenskih pojavov in drugih posledic, ki jih lahko nastanek izrednih vremenskih pojavov povzroči, se načrtujejo naslednji zaščitni ukrepi:

Oznaka	Zaščitni ukrep	Izvajalci
8.1.1	Prostorski, gradbeni in drugi tehnični ukrepi	Posamezni organi glede svoje pristojnosti
8.1.2	Evakuacija	Vodja intervencije Poveljnik CZ občine Izola Župan
8.1.3	Sprejem in oskrba ogroženih prebivalcev	Poveljnik CZ občine Izola Župan
8.1.4	Radiološka, kemična in biološka zaščita	Podjetja z nevarnimi snovmi Poklicne enote RKB enote CZ
8.1.5	Zaščita kulturne dediščine	Lastniki in uporabniki oz. upravljalci kulturne dediščine

8.1. Ukrepi

8.1.1. Prostorski, gradbeni in drugi tehnični ukrepi

Prostorski, gradbeni in drugi tehnični ukrepi se izvajajo takoj po prvih obvestilih o posledicah, ki jih je povzročil nastanek izrednih vremenskih pojavov. Glede na stanje, morajo upravljavci objektov pravočasno predlagati ukrepe, ki so potrebni za zavarovanje ljudi in premoženja. Izvajajo jih javne službe, pristojne za urejanje vodotokov in morja, če je potrebno jim pri tem pomagajo sile za ZRiP.

Občina Izola poroča o izvedenem ukrepu poveljniku CZ za Obalno regijo.

8.1.2 Evakuacija

Evakuacija se izvaja, če so zaradi posledic, ki so jih povzročili izredni vremenski pojavi ogrožena življenja in materialne dobrine.

Evakuacijo odredi župan ogrožene občine, v nujnih primerih pa vodja intervencije ali pristojni poveljnik CZ. Evakuacija se izvede preden se ogenj približa naseljem. Če je dovolj časa, se poleg ljudi evakuirajo tudi živali in materialne dobrine.

Evakuacija se izvede v skladu z načrtom evakuacije, ki ga izdelajo občine, če iz ocene ogroženosti izhaja, da so zaradi nastanka izrednih vremenskih pojavov ogrožena naselja ali posamezni objekti. Z načrti evakuacije ob nastanku izrednih vremenskih pojavov morajo biti vnaprej seznanjeni ogroženi prebivalci, ter pristojne policijske uprave oziroma policijske postaje, ki bodo sodelovale pri izvedbi evakuacije.

Evakuacijska zbirališča in sprejemališča so namenjena le tistim prebivalcem, ki se po obvestilu za evakuacijo ne morejo umakniti sami, s svojimi ali javnimi prevoznimi sredstvi.

Občina Izola poroča o evakuaciji prebivalstva poveljniku CZ za Obalno regijo.

8.1.3. Nastanitev in oskrba ogroženih prebivalcev

Sprejem, nastanitev in oskrba ogroženih prebivalcev je v pristojnosti poveljnika CZ občine, članov štaba CZ Občine Izola in drugih delavcev občine. Ti lahko po svoji presoji angažirajo pomoč od Rdečega križa Slovenije, Karitasa, Centra za socialno delo itd. V ta namen so že določene lokacije in objekti za začasno nastanitev.

Odgovorni iz prejšnjega odstavka za začasno nastanitev in oskrbo prizadetih prebivalcev opravljajo:

- urejanje sprejemališč za evakuirane prebivalce,
- urejanje začasnih bivališč,
- nastanitev ogroženega in prizadetega prebivalstva,
- oskrba z najnujnejšimi življenjskimi potrebščinami,
- zbiranje in razdeljevanje humanitarne pomoči.

V prvi fazi se pri sprejemu in oskrbi ogroženih prebivalcev posebno skrb posveča bolnim ali poškodovanim osebam, materam z dojenčki, nosečim ženskam ter starejšim osebam.

Nastanitev se zagotavlja le, če morajo biti prebivalci evakuirani več kot šest ur ponoči in v primeru zelo slabega vremena.

Oskrba ogroženih prebivalcev zajema sprejem, nastanitev in oskrbo s hrano, pitno vodo, obleko in drugimi življenjskimi potrebščinami. Če se zaradi posledic nesreče izrednih prebivalci dalj časa ne morajo vrniti na svoje domove, se jih premesti v evakuacijske sprejemne centre oziroma poišče možnost za trajno nastanitev.

Občina Izola poroča o nastanitvi in oskrbi ogroženega prebivalstva poveljniku CZ za Obalno regijo.

P – 21	Pregled objektov, kjer je možna začasna nastanitev ogroženih prebivalcev in njihove zmogljivosti, ter lokacije primerne za postavitve začasnih prebivališč
P – 22	Pregled organizacij, ki zagotavljajo prehrano
P – 20	Pregled sprejemališč za evakuirane prebivalce

8.1.4 Radiološka, kemična in biološka zaščita

Gospodarske družbe, zavodi in druge organizacije na območju občine Izola, ki v delovnem procesu uporabljajo, proizvajajo, prevažajo ali skladiščijo nevarne snovi oziroma kemikalije morajo načrtovati in izvajati obvezne varnostne ukrepe za preprečevanje večjih nesreč s kemikalijami in za zmanjšanje posledic teh nesreč za ljudi in okolje (zmanjšanje tveganja za okolje) ter izdelati oceno ogroženosti ter načrt zaščite in reševanja, za nesreče, ki jih lahko povzročijo s svojo dejavnostjo in ki lahko ogrozijo ljudi, živali, premoženje, kulturno dediščino ali okolje zunaj območja organizacije. Ravno tako morajo vzpostaviti in vzdrževati pripravljenost za ukrepanje, organizirati potrebne sile za reševanje in pomoč, zagotoviti obveščanje in alarmiranje delavcev in okoliškega prebivalstva o nevarnostih.

V občini Izola ni izključena tudi nesreča v sevalnih objektih, kjer se radioaktivni viri uporabljajo v industrijske, raziskovalne in zdravstvene namene. V industriji se radioaktivni viri uporabljajo za različne namene in sicer stacionarno na določenem mestu (npr. za sterilizacijo, merjenje debeline pločevine, nivojev v posodah itd.) ali pa so viri premični za delo na terenu (npr. industrijska radiografija, merjenje vlažnosti in gostote materialov pri gradnji cest itd.). V medicini se radioaktivni viri uporabljajo za diagnostiko in terapijo (obsevanja).

Praviloma identifikacijo, dozimetrijo in jemanje vzorcev na terenu izvajajo regijske enote za RKB zaščito ter državne enote. Za ugotavljanje nevarne snovi, jemanje vzorcev na terenu ter izvajanja laboratorijskih analiz se po potrebi preko ReCO Koper zaprosi za pomoč mobilni ekološki laboratorij ELME (mobilni ekološki laboratorij) ali MEEL (Zavod za zdravstveno varstvo Maribor), prav tako se po potrebi preko ReCO Koper prosi za pomoč pogodbeno podjetja za odvoz nevarnih snovi.

Vse sile, ki intervenirajo na območju pri katerem je možno, da pride do nenadzorovanega uhajanja nevarnih snovi v okolje morajo imeti zagotovljeno osebno zaščitno opremo (zaščitne maske z ustreznimi filtri, izolirnimi dihalnimi aparati, gumijastimi kombinezoni).

Občina Izola poroča o izvedenem ukrepu poveljniku CZ za Obalno regijo.

8.1.5 Zaščita kulturne dediščine

Kulturna dediščina se identificira na osnovi predhodno posredovanih podatkov o kulturni dediščini iz registra dediščine. Posamezni objekti nepremičnine kulturne dediščine, ki so razglašeni za spomenik, so označeni z mednarodnim razpoznavnim znakom varstva kulturnih dobrin.

Zaščita kulturne dediščine obsega priprave in izvajanje ukrepov za zmanjšanje nevarnosti ter preprečevanje škodljivih vplivov ob nastanku izrednih vremenskih pojavov na kulturno dediščino. Izvajajo jih strokovnjaki s področja kulturne dediščine, strokovne službe za varstvo kulturne dediščine v sodelovanju z enotami CZ in drugih sil za zaščito, reševanje in pomoč.

Pregled in ukrepe za varstvo kulturne dediščine morajo vsebovati vsi načrti zaščite in reševanja ob nastanku izrednih vremenskih pojavov v naravnem okolju. Pomembna je zaščita oziroma po potrebi premestitev premične kulturne dediščine.

P-31	Pregled kulturne dediščine
------	----------------------------

8.2. Naloge zaščite in reševanja

8.2.1 Gašenje in reševanje ob posledicah nastanka izrednih vremenskih pojavov

Naloge gašenja in reševanja ob posledicah nastanka izrednih vremenskih pojavov izvaja PGD Izola in Obalna gasilska zveza ob pomoči vpoklicanih sosednjih društev. Gasilske enote izvajajo:

- naloge gašenja in reševanja,
- gašenje požarov in reševanje ob požarih in eksplozijah,
- požarno stražo,
- gasilsko stražo,
- preventivne naloge varstva pred požarom.

Začetno intervencijo na ogroženem območju vodi občinski gasilski poveljnik oziroma poveljnik osrednje gasilske enote Izola, ki o prevzetih ukrepih in izvajanju nalog poroča poveljniku CZ takoj, ko se organizira delo občinskega štaba CZ.

Način izvajanja posameznih ukrepov in nalog se ureja v skladu z dejansko oceno ogroženosti na ogroženem požarišču – rajonu, z upoštevanjem vseh varnostnih meril, materialno-tehničnih in organizacijskih danosti glede na dejanski obseg ogroženih območij.

V primeru širitve nevarnosti in ogrožanja je Poveljnik CZ občine Izola nosilec vodenja in izvajanja vseh ukrepov in nalog reševanja ob velikem nastanku izrednih vremenskih pojavov v naravi na celotnem prizadetem območju.

Poveljnik CZ občine Izola takoj po prvih ocenah nevarnosti in ogroženosti prebivalcev na predlog občinskega gasilskega poveljnika Izola potrdi oziroma določi:

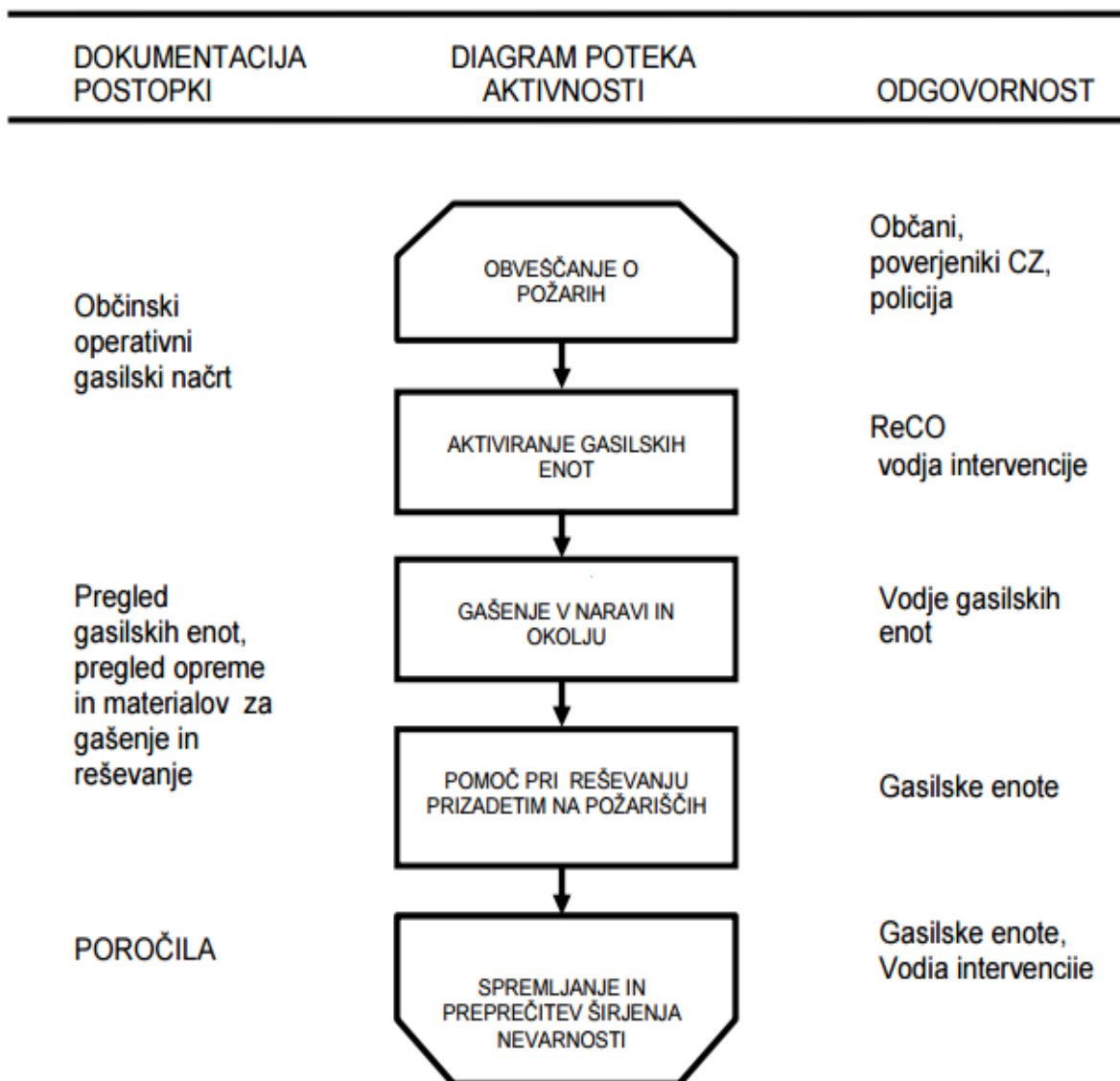
- požarne sektorje oziroma rajone, obseg in kritične lokacije ter mesta gašenja, ukrepanja in reševanja,
- nadzorne točke vstopa in izstopa na požarnem območju,
- lokacije zbornih mest in javljanja reševalnih enot,
- s policijo usklajuje območja varovanja in območja popolne/delne zapore,
- mesta odvzema požarne vode in lokacij helikopterskega prevzema vode,
- način obveščanja prebivalcev o izvajanju ukrepov, navodilih o postopkih ob požaru in vzajemni pomoči,
- lokacijo poveljniškega in informacijskega središča,
- lokacijo logistične podpore izvajalcev gašenja in drugih nalog zaščite in reševanja,
- organizacijo zvez in plan javljanja in poročanja,
- vključevanje pomoči ob delu socialnih in poizvedovalnih skupin.

S takimi postopki Poveljnik CZ občine Izola zagotavlja začetno koordinacijo reševanja in pomoči, nadzor območja in sodelovanje z ostalimi udeleženci ZRP na ogroženem območju. Poveljnik CZ, v povezavi z občinskim gasilskim poveljnikom oziroma vodjo gasilske

intervencije, nudi potrebno pomoč in podporo za uspešno ocenjevanje nevarnosti in izvajanje nalog gašenja, reševanja in drugih ukrepov pomoči.

Poveljnik CZ občine Izola v koordinaciji s predstavnikom policije usklajuje postopke varovanja imetja evakuiranih prebivalcev in po potrebi nudi podporo pri obhodih zapuščenega oziroma evakuiranega območja.

Poveljnik CZ občine Izola o svojih odločitvah in stanju na območju občine Izola poroča županu in nadrejenem poveljniku CZ za Obalno regijo, v kolikor je aktiviran njihov štab CZ. Župan občine Izola nudi skupaj z občinsko upravo in z javnimi občinskimi službami vso nujno pomoč poveljniku CZ in sodeluje pri obveščanju in izvajanju ukrepov za zagotavljanje nujne pomoči ogroženim prebivalcem.



Gašenje in reševanje ob požarih ter eksplozijah obsega:

- preprečevanje nastanka požarov,
- preprečevanje nastanka eksplozij plina in drugih eksplozivnih snovi,
- gašenje požarov,
- reševanje ob požarih in eksplozijah,
- zaščita in pomoč prizadetim,
- organiziranje požarnih straž.

Gasilske enote sodelujejo tudi pri izvajanju drugih nalog zaščite in reševanja, še posebej pri reševanju iz jam in iz vode, ob prometnih nesrečah, pri izvajanju nalog zaščite in reševanja ob nesrečah z nevarnimi snovmi ter pri oskrbi z vodo tako na požarnem območju kot na lokacijah začasnih zbirališč in nastanitvev.

P – 11	Pregled gasilskih enot s podatki o poveljnikih in namestnikih poveljnikov
P – 14	Pregled avtomobilskih cistern za prevoz pitne vode

8.2.2 Nujna medicinska pomoč

Manjše poškodbe bi si prizadeti prebivalci ob vremenski ujmi oskrbeli v okviru osebne in vzajemne zaščite. V okviru nujne medicinske pomoči se ob nastanku vremenske ujme izvajajo:

- nujna pomoč, ki jo daje zdravstveno osebje na terenu ali v zdravstvenih domovih,
- nujna specialistična zdravstvena pomoč, ki jo zagotavljajo splošne in specialistične bolnišnice.

Nujno medicinsko pomoč za morebitne poškodbe (zlome, odrgnine, opekline, zadužitve, druge poškodbe) gasilcev in ostalih članov intervencijskih enot, ki jih lahko dobijo pri izvajanju intervencij, zagotavljajo intervencijska ekipa iz zdravstvenega doma, NMP, pomaga pa tudi občinska ekipa PP v okviru RKS OZRK Izola.

Nasilno evakuirani praviloma doživijo hud stres in potrebujejo tudi psihološko pomoč. Posebno pomoč potrebujejo tudi reševalci in druge osebe podpore, ki so v neposrednem stiku z izvajanjem intervencij in prizadetimi prebivalci.

Psihološko pomoč ob nastanku izrednih vremenskih pojavov prizadetim nudijo različni strokovnjaki (psihologi, sociologi, terapevti). Občina Izola organizira psihološko pomoč preživelim v sodelovanju z javnimi in drugimi službami in organizacijami (Center za socialno delo, Rdeči križ, Karitas, druge humanitarne in prostovoljne skupine ter društva javnega pomena iz območja občine Izola).

Pri gasilskih enotah reševalcem nudijo prvo laično pomoč ekipe prve pomoči iz lastnih vrst.

Štab CZ občine Izola spremlja izvajanje nujne medicinske pomoči.

P – 25	Seznam človekoljubnih organizacij
P – 26	Pregled centrov za socialno delo
P – 27	Pregled zdravstvenih domov, zdravstvenih postaj in reševalnih postaj

8.2.3 Varstvo pred neeksplozivnimi ubojnimi sredstvi

V kolikor pri nastanku izrednih vremenskih pojavov pride do požara, mora vodja intervencije pred začetkom gašenja požara iz karte o možnih nahajališčih NUS ugotoviti ali je območje požara kontaminirano z NUS (ta podatek lahko pridobi tudi preko ReCO Koper).

Vodja intervencije uskladi način gašenja požara s pristojnim strokovnjakom za NUS iz regijske enote za varstvo pred NUS Obalne regije in v skladu z navodilom gasilcem za gašenje na območju NUS.

9. OSEBNA IN VZAJEMNA ZAŠČITA

Osebna in vzajemna zaščita obsega vse ukrepe prebivalcev za preprečevanje in ublažitev posledic vremenskih ujm za njihovo zdravje in življenje ter varnost njihovega premoženja. Za organiziranje, razvijanje in usmerjanje osebne in vzajemne zaščite je zadolžena občina. Pri tem imajo pomembno vlogo poverjeniki za CZ ter informacijski center, ki ga ustanovi občina in v kateremu se organizira in izvaja dejavnost, ki prispeva k normalizaciji razmer na prizadetem območju. Pomembno vlogo pri izvajanju osebne in vzajemne pomoči imajo tudi pristojne službe za socialno varstvo ter človekoljubne organizacije. V dejavnost se vključujejo tudi humanitarne organizacije in prostovoljci.

V vzajemno zaščito spadajo zlasti:

- obveščanje prebivalcev o posledicah in razmerah na območju nesreče,
- usmerjanje osebne in vzajemne zaščite,
- organiziranje informativnih pisarn – centrov,
- pomoč posebno ogroženim skupinam prebivalcev,
- spremljanje socialnih razmer,
- omejitev uporabe živil (zlasti sadja in zelenjave),
- omejitev pitne vode,
- priprava na evakuacijo.

Navodila in napotki za izvajanje osebne in vzajemne zaščite so objavljeni na spletni strani URSZR (www.sos112.si).

10. RAZLAGA POJMOV IN OKRAJŠAV

10.1 Pomen pojmov

1. **EVAKUACIJA** je organizirano gibanje ljudi na varno mesto ob nastanku izrednih vremenskih pojavov.
2. **UJMA** dogodek, pojav v naravi, ki povzroči veliko škodo
3. **AKTIVIRANJE**: obsega postopke in aktivnosti, s katerimi se sile in sredstva za zaščito, reševanje in pomoč vpokličejo in organizirano vključijo v izvajanje zaščite, reševanja in pomoči.
4. **(CZ): CIVILNA ZAŠČITA** je namensko organiziran del sistema varstva pred naravnimi in drugimi nesrečami. Civilna zaščita obsega organe vodenja, enote in službe za zaščito, reševanje in pomoč, zaščitno in reševalno opremo ter objekte za zaščito, reševanje in pomoč.
5. **(ŠTAB CZ OBČINE IZOLA)**: Občinski štab za civilno zaščito
6. **NAČRT ZAŠČITE IN REŠEVANJA**: je na podlagi ocene ogroženosti in spoznanj stroke razdelana zamisel zaščite, reševanja in pomoči ob naravni ali drugi nesreči.
7. **NESREČA**: je dogodek ali vrsta dogodkov povzročenih po nenadzorovanih naravnih in drugih silah, ki prizadenejo oziroma ogrozijo življenje ali zdravje ljudi, živali, ter premoženje, povzročijo škodo na kulturni dediščini in okolju v takem obsegu, da je za njihov nadzor in obvladovanje potrebno uporabiti posebne ukrepe, sile in sredstva.
8. **SREDSTVA ZA ZAŠČITO, REŠEVANJE IN POMOČ**: obsegajo zaščitno in reševalno opremo in orodje, zaklonišča in druge zaščitne objekte in opremo za usposabljanje, skladišča, prevozna sredstva, telekomunikacijske in alarmne naprave ter material, ki se namensko uporablja za zaščito, reševanje in pomoč ali je predviden za ta namen.
10. **(ZiR): ZAŠČITA IN REŠEVANJE** obsega organizacijske, tehnične in druge ukrepe in postopke za reševanje ljudi, katerih življenje ali zdravje je ogroženo, reševanje ljudi, premoženja ter kulturne dediščine pred posledicami naravne ali druge nesreče. Zajema potrebne sile in sredstva lokalne skupnosti za izvajanje ukrepov.

10.2 Razlaga okrajšav

CORS – Center za obveščanje Republike Slovenije

CZ – Civilna zaščita

MTS – Materialno tehnična sredstva

NMP – Nujna medicinska pomoč

NUS – Neeksplozivna ubojna sredstva

OE – Območna enota

OKC – Operativno komunikacijski center

PGD – Prostovoljno gasilsko društvo

PP – Prva pomoč

ReCO – Regijski center za obveščanje

RS – Republika Slovenija

URSZR – Uprava Republike Slovenije za zaščito in reševanje

ZARE – Radijske zveze v sistemu zaščite in reševanja

ZRP – Zaščita, reševanje, pomoč

JGS – Javna gasilska služba

RKS – Rdeči križ Slovenije

RKS OZRK – Rdeči križ Slovenije, Območno združenje Rdečega križa

PP – Prva pomoč

PU – Policijska uprava

11. PRILOGE IN DODATKI

11.1 Priloge

P – 1	Podatki o poveljniku, namestniku poveljnika in članih štaba civilne zaščite
P - 1/6	Seznam odgovornih-kontaktih oseb policijske postaje Izola
P – 4	Podatki o organih, službah in enotah CZ občine Izola
P – 5	Seznam zbirališč sil za zaščito, reševanje in pomoč
P – 6	Pregled osebne in skupne opreme ter sredstev pripadnikov enot za zaščito, reševanje in pomoč
P – 11	Pregled gasilskih enot s podatki o poveljnikih in namestnikih poveljnikov
P – 12	Pregled gasilskih enot širšega pomena in njihovih pooblastil s podatki o poveljniku in namestnikih poveljnikov
P – 13	Pregled avtomobilskih lestev za gašenje in reševanje iz visokih zgradb
P – 14	Pregled avtomobilskih cistern za prevoz pitne vode
P- -15	Seznam o odgovornih osebah, ki se jih obvešča o nesreči
P – 18	Seznam medijev, ki bodo posredovali obvestilo o izvedenem alarmiranju in napotke za izvajanje zaščitnih ukrepov
P – 19	Radijski imenik sistema zvez ZARE, ZARE+
P – 20	Pregled sprejemališč za evakuirane prebivalce
P – 21	Pregled objektov, kjer je možna začasna namestitev ogroženih prebivalcev in njihove zmogljivosti, ter lokacije primerne za postavitve zasilnih prebivališč
P – 22	Pregled organizacij, ki zagotavljajo prehrano
P – 24	Pregled enot, služb in drugih oper. sestavov, društev in drugih nevladnih organizacij, ki sodelujejo pri reševanju
P – 25	Pregled človekoljubnih organizacij
P – 26	Pregled centrov za socialno delo
P – 27	Pregled zdravstvenih domov, zdravstvenih postaj in reševalnih postaj
P – 28	Pregled splošnih in specialističnih bolnišnic
P – 29	Pregled veterinarskih organizacij
P – 31	Pregled kulturne dediščine

11.2 Posebni dodatki

D-100	Evidenčni list o vzdrževanju načrta
-------	-------------------------------------

11.3 Dodatki

D – 7	Navodilo prebivalcem za ravnanje ob nesreči
D - 14	Vzorec odredbe o aktiviranju sil in sredstev za ZRP
D - 19	Vzorec sklepa o aktiviranju načrta ZiR ob nesreči