

OBČINA IZOLA
Sončno nabrežje 8
6310 IZOLA



PREDLOG OBČINSKEGA NAČRTA
ZAŠČITE IN REŠEVANJA
OB VELIKI SUŠI V OBČINI IZOLA
VERZIJA 1.0

	ORGAN	DATUM	PODPIS
Izdelal	ZAME s.p.		_____
Odobril	Poveljnik Civilne zaščite Občine Izola		_____
Sprejel	Župan		_____ ŽUPAN
Skrbnik	ZAME s.p.		_____

Številka: 843-5/2018

Datum: 19.05.2018

1. UVOD	4
1.1 Vrsta in značilnosti nesreče	4
1.2 Definicija suše	4
1.2.1 Kmetijska suša	5
1.2.2 Hidrološka suša	5
1.3 Geografska opredelitev tveganja	6
1.4 Vodovodni sistemi v občini Izola	9
1.4.1 Vodovodni sistem RV	9
1.5 Verjetnost nastanka verižne nesreče	10
2. OBSEG NAČRTOVANJA	12
2.1. Temeljne ravni načrtovanja	12
2.2. Načela zaščite, reševanja in pomoči	12
3. KONCEPT ZAŠČITE, REŠEVANJA IN POMOČI	13
3.1. Temeljne podmene načrta	13
3.2 Koncept odziva ob veliki suši	13
3.3 Uporaba načrta	16
4. POTREBNE SILE IN SREDSTVA TER RAZPOLOŽLJIVI VIRI	17
4.1 Izvajalci nalog zaščite, reševanja in pomoči	17
4.1.1 Sile za zaščito, reševanje in pomoč	17
ORGANI CIVILNE ZAŠČITE	17
JAVNE SLUŽBE ZA ZAŠČITO, REŠEVANJE IN POMOČ	18
4.2. Materialno – tehnična sredstva za izvajanje načrta	18
4.3 Finančna sredstva za izvajanje načrta	19
5. OPAZOVANJE, OBVEŠČANJE IN ALARMIRANJE	20
5.1. Opazovanje in obveščanje	20
5.2 Sprejem in posredovanje podatkov o pomanjkanju pitne vode	21
5.3 Obveščanje pristojnih organov in služb	21
5.4. Obveščanje javnosti	21
5.5 Obveščanje prebivalcev na prizadetem območju	22
6. AKTIVIRANJE SIL IN SREDSTEV	23
6.1 Aktiviranje gasilskih enot in drugih sil za zaščito, reševanje in pomoč	23
6.2 Aktiviranje sil za zaščito, reševanje in pomoč	23
6.3 ZAGOTAVLJANJE POMOČI V MATERIALNIH IN FINANČNIH SREDSTVIH	25

7. UPRAVLJANJE IN VODENJE	26
7.1. Organi in njihove naloge	26
7.1.1. Občinski organi	26
7.1.2. Organi vodenja	27
7.1.3. Občinske sile	27
7.1.5 Policijska postaja	27
7.1.6 Splošna bolnišnica Izola	28
7.2. Operativno vodenje.....	28
7.3. ORGANIZACIJA ZVEZ.....	30
8. UKREPI IN NALOGE ZAŠČITE, REŠEVANJA IN POMOČI.....	32
8.1. Ukrepi	32
8.1.1. Prostorski, gradbeni in drugi tehnični ukrepi.....	32
8.1.2 Preventivni ukrepi	33
8.1.3 Prevozi pitne vode do uporabnikov	33
8.1.4 Pregled prioritete oskrbe s pitno vodo	33
8.2. Naloge zaščite in reševanja.....	34
8.2.2 Nujna medicinska pomoč.....	34
8.2.3 Prva veterinarska pomoč.....	35
8.2.4 Pomoč ogroženim in prizadetim	35
9. OSEBNA IN VZAJEMNA ZAŠČITA	36
9.1 Obveščanje o pomanjkanju pitne vode	36
9.2 Navodila prebivalcem	36
9.3 Usposabljanje prebivalcev	37
9.4 Spremljanje razmer na prizadetem območju.....	37
10. RAZLAGA POJMOV IN OKRAJŠAV.....	38
10.1 Pomen pojmov	38
10.2 Razlaga okrajšav	38
11. PRILOGE IN DODATKI.....	40
11.1 Priloge.....	40
11.2 Posebne priloge.....	40
11.3 Dodatki	40
11.4 Uporabljena literatura	40

1. UVOD

Občinski načrt zaščite in reševanja ob suši je izdelan na podlagi Zakona o varstvu pred naravnimi in drugimi nesrečami (Uradni list RS, št. 51/2006-UPB1, 97/2010,), v skladu z Uredbo o vsebini in izdelavi načrtov zaščite in reševanja (Ur. l. RS, št. 24/12 in 78/16), Oceno ogroženosti pred naravnimi in drugimi nesrečami v Občini Izola, splošno zakonodajo in izvedbenimi predpisi.

Pri izdelavi načrta smo upoštevali razmere, pogoje, značilnosti in lego prostora občine Izola. Izdelava načrta temelji na zbranih podatkih iz preteklih let, nastalega stanja podatkov pridobljenih od lokalne skupnosti, upravljalcev vodovodnega omrežja in strokovnih služb.

V načrtu se predvideva ukrepanje v primeru suše, ki prizadene področje enega ali več območij občine Izola.

Cilj izdelave načrta je preučiti in ublažiti posledice nesreče – ob pomanjkanju pitne vode za varnejšo in kakovostno življenje ljudi in preprečiti ali ublažiti gospodarsko škodo.

1.1 Vrsta in značilnosti nesreče

Suša je naraven pojav z izrazito počasnim razvojem, izhaja pa iz primanjkljaja količine padavin v določenem časovnem obdobju. Kaže se kot pomanjkanje vode za različne aktivnosti, skupine oziroma okoljske sektorje.

Prvi in najpomembnejši sektor, ki nosi posledice pojava suše, je kmetijstvo. V Sloveniji sega spomin na večje suše in z njimi povezana pomanjkanja daleč v pretekla stoletja; vendar pa je sistematično kvantitativno zbiranje podatkov o škodah precej krajše.

1.2 Definicija suše

Suša zaradi svoje kompleksnosti nima splošno sprejete definicije. Prvi med vzroki v zmedu pri snovanju objektivne definicije je različno pojmovanje suše med strokovnjaki, glede na njihovo strokovno področje (meteorologija, hidrologija, vodni viri, ekonomija, kmetijstvo itd.). Druga težava je močna povezanost definicije suše z zemljepisnimi, hidrološkimi, geološkimi, zgodovinskimi in kulturnimi značilnostmi določenega kraja. Kot tretje pa je potrebno omeniti težavno spreminjanje sedanjega izrazoslovja v skladu s spoznanji in priporočili sodobnih raziskav.

Naravni in človeški sistemi so praviloma prilagojeni razpoložljivim vodnim virom in njihovi prostorski in časovni razporeditvi. Pomanjkanje vode doseže mejo sušnosti, ko se že poznajo vplivi na sicer prilagojene življenjske procese in ko se pojavi občutnejša škoda. Velikost in trajanje škodljivega negativnega odstopanja razpoložljivosti vode je odvisna od sovpadanja s procesi v tistem obdobju, obdobja v letu in geografske lege. Vse te različne spremenljivke onemogočajo natančno določitev definicije suše.

Glede na dolžino trajanja obdobja brez padavin lahko pri suši v splošnem ovrednotimo tri prevladujoče vidike:

- **meteorološki vidik**, ki ga opisujemo kot podaljšano obdobje s pomanjkanjem padavin in ga pogosto opredelimo kot zmanjšanje števila dni s padavinami v primerjavi z (»normalnim«) referenčnim obdobjem;
- **hidrološki vidik**, ki ga opisujemo kot zmanjšanje količine vode v rekah, jezerih in znižanje gladine podzemne vode;
- **kmetijski vidik**, ki predstavlja nezadostno količino vode v tleh, ki jo kmetijske rastline potrebujejo za normalen razvoj. Kadar nastopi v času intenzivne rasti in razvoja kmetijskih rastlin, je pridelek zmanjšan ali celo popolnoma uničen.

1.2.1 Kmetijska suša

Kmetijska suša v prvi vrsti pomeni težave z izsušenimi tlemi in posledično sušni stres kmetijskih rastlin. Za detekcijo te vrste suše je torej najprimernejši indikator, ki meri stopnjo izsušenosti tal. V praksi se kot indikator uporablja tako imenovana **površinska vodna bilanca** (tudi **meteorološka vodna bilanca**), torej razlika med količino padavin v določenem obdobju, in potencialno izgubo vode iz površja zaradi izhlapevanja in dihanja rastlin – potencialno evapotranspiracijo (Matajc, 2002).

Z meteorološko vodno bilanco se na dokaj enostaven način, pa vendar objektivno, določa sušno obdobje in je primerna osnova za prvo oceno pojava kmetijske suše. Ključna je razporeditev padavin in tudi razmerje med količino padavin in količino izhlapele vode.

Kot merilo za jakost kmetijske suše je torej privzet **maksimalni primanjkljaj v površinski vodni bilanci v 60-dnevnem obdobju, ki se izračuna kot razlika med vsoto količine padavin in vsoto izgube vode iz površine zaradi evapotranspiracije v tekočem 60-dnevnem obdobju. V vsakem letu se določi 60-dnevno obdobje, v katerem tovrstni primanjkljaj doseže maksimalno vrednost.**

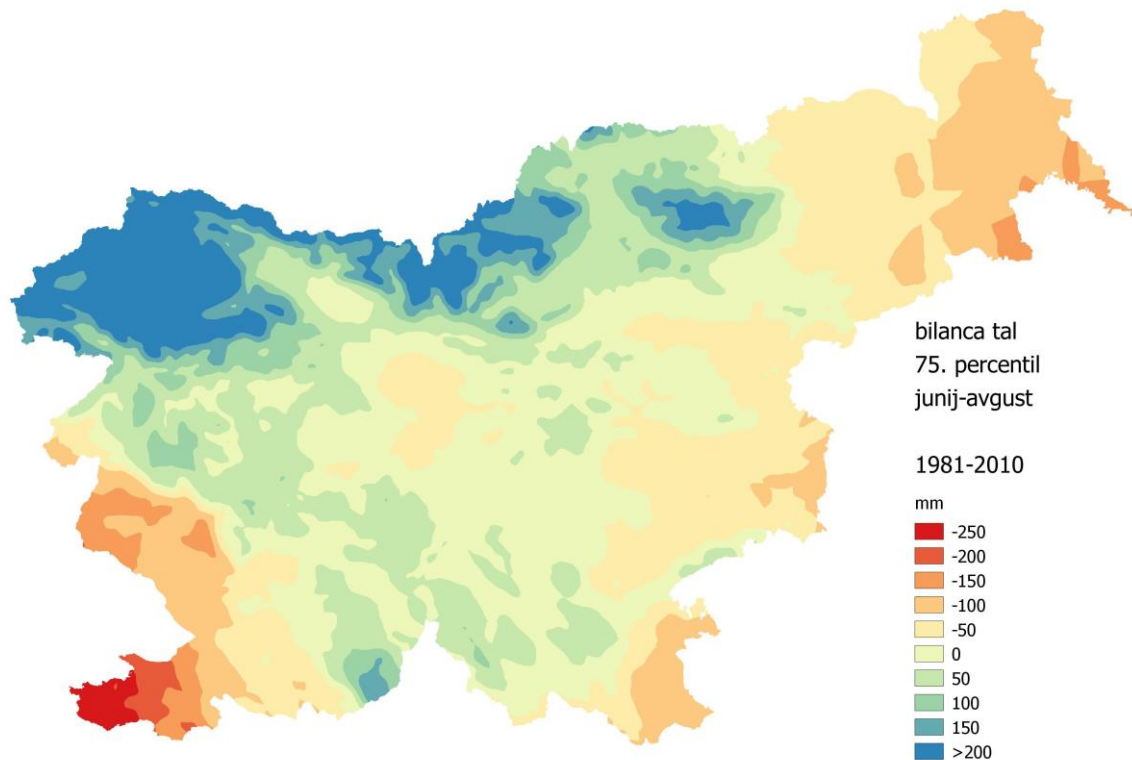
1.2.2 Hidrološka suša

Hidrološka suša, ki običajno nastopi za meteorološko in kmetijsko sušo, se manifestira v nizkih pretokih in presušitvah rek ter upadu višine podtalnice. Odvisnost pojava hidrološke suše je predvsem odvisna od hidrološkega režima posameznih vodotokov; v splošnem velja, da so večji vodotoki povezani z daljšim obdobjem (približno pol leta, pri izrazito snežnem režimu tudi več kot pol leta) akumulacijske dobe.

Trenutno v aktualni verziji tveganje zaradi suše ni analizirano za obdobja, daljša od posamezne vegetacijske sezone.

1.3 Geografska opredelitev tveganja

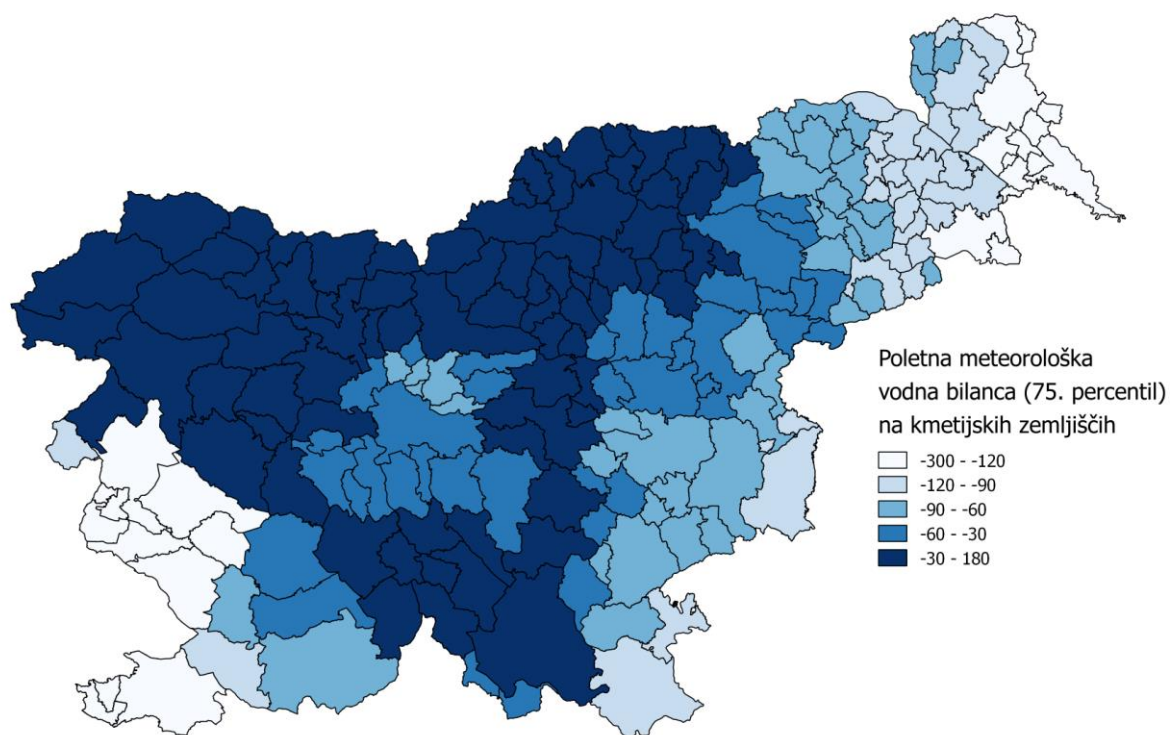
Za sušo je najpomembnejša površinska oziroma meteorološka vodna bilanca – razlika med količino padavin in potencialno izgubo vode iz referenčne površine (privzeta je pokošena trava). Na sliki 1 je prikazana statistična obdelava meteorološke vodne bilance za poletne mesece (junij, julij, avgust) za obdobje 1981 - 2010. Pod izrazom "statistična obdelava" pa ni mišljeno povprečje, saj za sušo niso pomembne „običajne“ razmere.



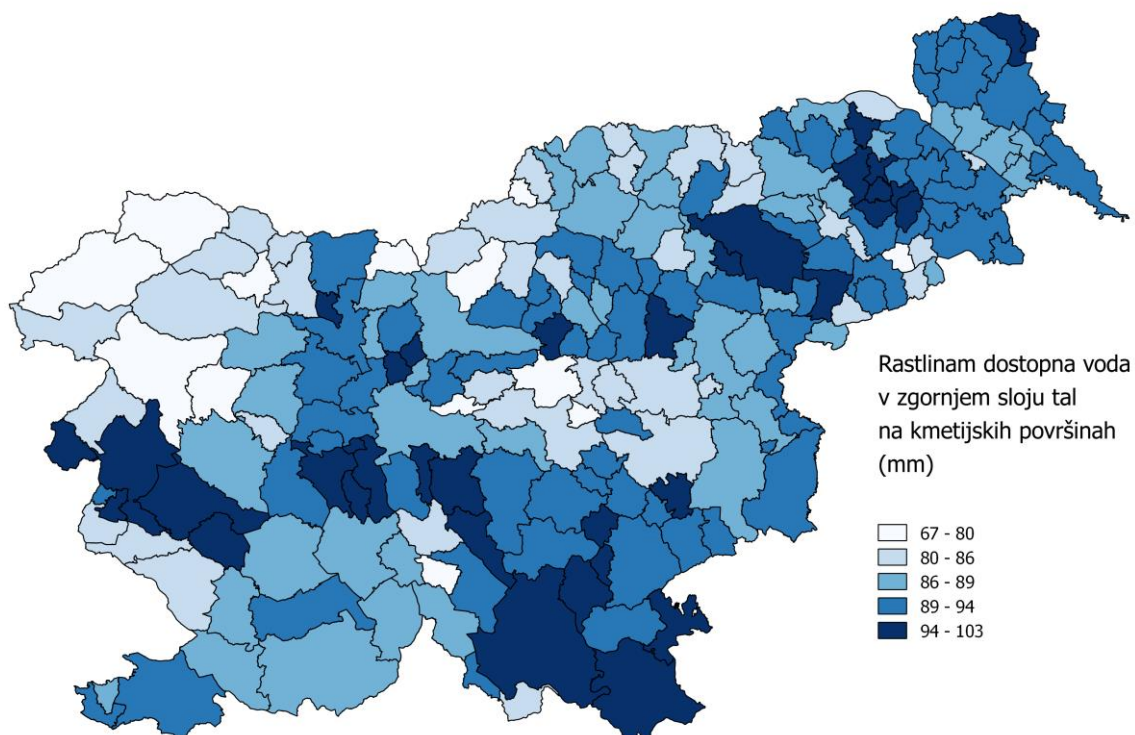
Slika 1: Meteorološka vodna bilanca (razlika med količino padavin in komulativno referenčno avapotranspiracijo)

Razred kategorizacije tveganja po občinah	Stopnja kategorizacije tveganja
1	zelo majhna
2	majhna
3	srednja
4	velika
5	Zelo velika

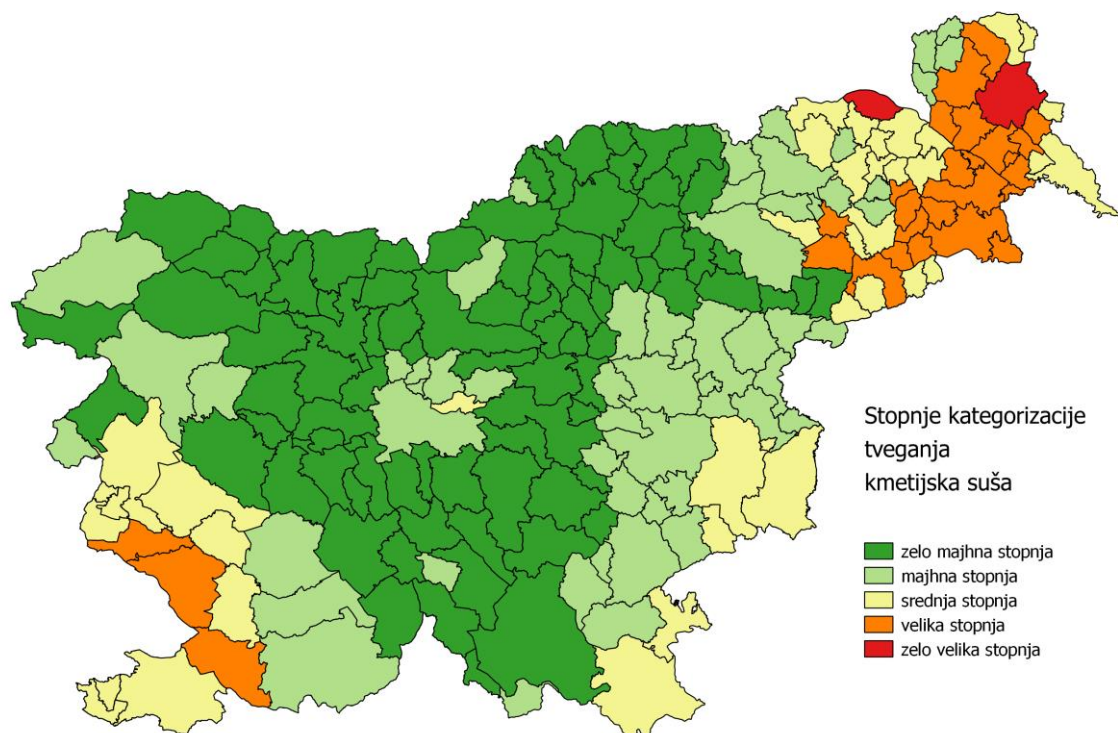
Tabela 1: Razredi in stopnje notranje kategorizacije zveganja (v prikazanem primeru po občinah)



Slika 2: Meteorološka vodna bilanca, povprečje po občinah



Slika 3: Rastlinam dostopna voda (mm v 100 cm sloju tal), povprečje po občinah



Slika 4: Kategorizacija tveganja pojava suše po občinah, narejena na podlagi meteoroloških podatkov, podatkov o tleh ter podatkov o škodah zaradi suše v obdobju 2007 - 2013

Za občino Izola vidimo, da se nahaja v srednji stopnji tveganja kmetijske suše

Glede na pretekle izkušnje s sušo le-ta povzroča največ škode v kmetijstvu. Kmetijska suša v prvi vrsti pomeni težave z izsušenimi tlemi in posledično sušni stres kmetijskih rastlin. V praksi se kot indikator uporablja tako imenovana **površinska vodna bilanca** (tudi **meteorološka vodna bilanca**), torej razlika med količino padavin v določenem obdobju, in potencialno izgubo vode iz površja zaradi izhlapevanja in dihanja rastlin – potencialno evapotranspiracijo. Z meteorološko vodno bilanco na dokaj enostaven način, pa vendarobjektivno, določamo sušno obdobje in je primerna osnova za prvo oceno pojava kmetijske suše. Ključna je razporeditev padavin in tudi razmerje med količino padavin in količino izhlapele vode. Če za obdobje uporabimo standardno vegetacijsko obdobje (1. april do 30. september), nam na najbolj enostaven način ponazori razmerje med padavinami in izhlapelo vodo v vegetacijski sezoni. Meteorološka vodna bilanca ocenjuje količine neto dotoka ali odtoka vode na površini tal na določenem območju v določenem časovnem obdobju. S kumulativno vodno bilanco v izbranem vegetacijskem obdobju lahko ugotovljamo začetek, potek in konec kmetijske suše na različnih lokacijah.

V zadnjih petdesetih letih (1963 – 2013) je suša povzročila kar 18-krat težave s kmetijsko proizvodnjo različno velikih razsežnosti. in sicer v letih: 1967, 1971, 1976, 1983, 1984, 1988, 1992, 1993, 1994, 2000, 2001, 2003, 2006, 2007, 2010, 2011, 2012 in 2013. V omenjenih

letih je bil povprečni kumulativni primanjkljaji vode (negativna vodna bilanca) za kmetijske rastline v poletnem obdobju od junija do konca avgusta v prizadetih regijah večji od 100 mm.

Takšen primanjkljaj se je največkrat, 43-krat pojavil **na Primorskem**, 15-krat v Prekmurju, po 11-krat v Podravju in na Goriškem, v ostalih regijah pa od 6 do 8-krat. Leta 2013 se je pojavil tako visok primanjkljaj tudi na Koroškem, kar v preteklosti ni bilo pogosto zabeleženo. Velika škoda se je pojavila dvanajstkrat po letu 1990, od tega kar devetkrat po letu 2000. Med najbolj perečimi je bilo leto 2003, ko je več kot 60 % slovenskega ozemlja prizadela ekstremno huda suša. Značilnost kmetijskih suš je, da so pogostejše in intenzivnejše v zadnjih desetih letih. Pojavnost pa je tako časovno kot regionalno od leta do leta raznolika. Dejstvo je, da poleg najbolj ranljivih regij severovzhodne in jugozahodne Slovenije prizadene tudi druge dele Slovenije. Suše so v letih 2000, 2001, 2003 in 2006, 2007, 2012 in 2013 dosegle razsežnosti naravne nesreče. Ocenjena neposredna škoda je presegla 0,3 promile načrtovanih prihodkov državnega proračuna, s čimer je bil dosežen predpisani prag za pomoč v skladu z Zakonom o odpravi posledic naravnih nesreč. Ocenjena škoda v teh primerih je tudi glavni vir podatkov o vplivu suše kot naravne nesreče.

Najpomembnejši vpliv suše pa je neposredna gospodarska škoda v kmetijstvu.

1.4 Vodovodni sistemi v občini Izola

Občina Izola se oskrbuje iz rižanskih vodovodov s katerimi upravlja podjetje Rižanski vodovod Koper.

Rižanski vodovodi se napajajo iz naslednjih vodnih virov:¹

- - vodni vir Rižana z zmogljivostjo odjema do 240 l/s; vir je bil zgrajen leta 1935; leta 1987 sta bili dograjeni črpališči Tonaži in Podračje; njun namen je črpanje podtalnice iz vodonosnega sloja v obdobju upadanja izdatnosti vodnega vira Rižana;
- - vodna vira Bužini in Gabrijeli z zmogljivostjo odjema do 100 l/s; v funkciji sta spet od 17.7.2012, črpata vodo za vodarno Gabrijeli;
- - vodni vir Gradole v hrvaškem delu Istre s pravico odjema v VH Kaldanija, po pogodbi do 200 l/s; vir, ki ga upravlja Istrski vodovod Buzet, je bil zgrajen leta 1970;
- -vodni vir Klariči s pravico odjema iz VH Rodik, po pogodbi do 135 l/s (povezava Rodik–Rižana je bila zgrajena leta 1993); vir upravlja Kraški vodovod Sežana.

1.4.1 Vodovodni sistem RV²

Vodovodni sistem v upravljanju Rižanskega vodovoda Koper je enovit sistem, ki je namenjen oskrbi štirih obalnih občin v Slovenski Istri. Napaja se z vodo iz lastnega vodnega vira reke

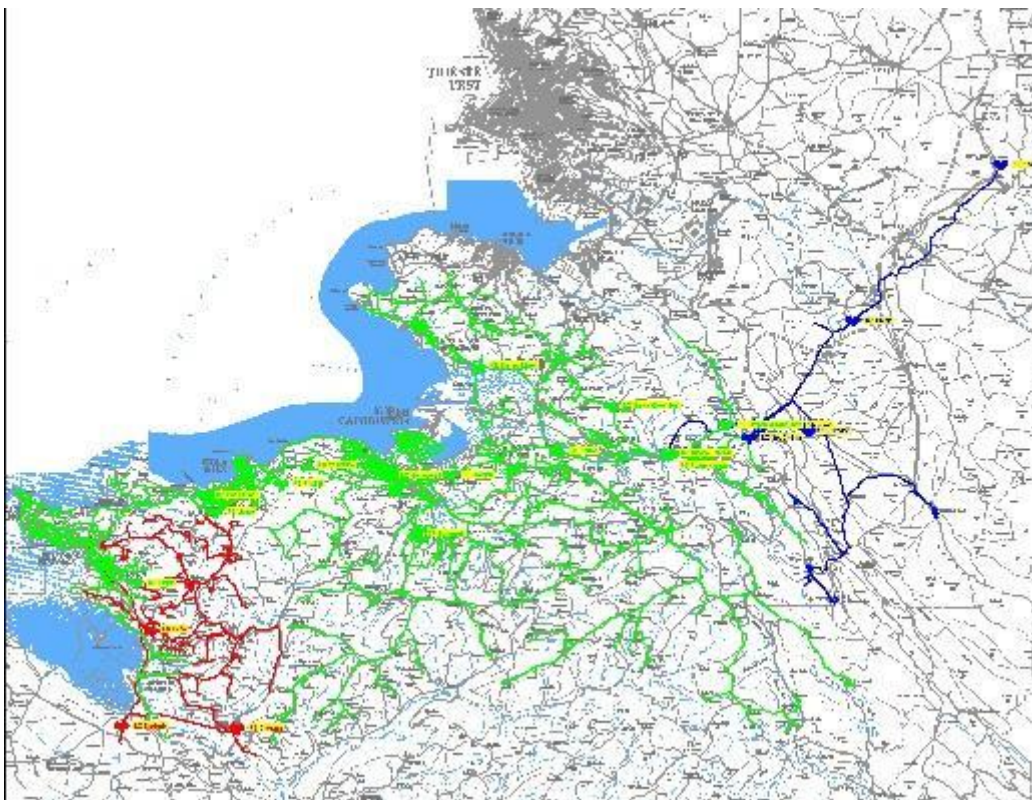
¹ Vir: spletna stran rižanskih vodovodov: www.rvk.si

² Vir: spletna stran RV; www.rvk.si

Rižane, vendar izdatnost tega vira ne zagotavlja zadostnih količin vode za celovito oskrbo z vodo, še posebno v poletnih mesecih, ko izdatnost vira zaradi suše upade, sočasno pa se poraba poveča. Zato so bili RV v preteklosti prisiljeni izvesti navezavo na sosednja vodovodna sistema, ki sta v upravljanju Kraškega vodovoda Sežana in Istrskega vodovoda Buzet (v hrvaški Istri), preko katerih je omogočeno kupovanje manjkajočih količin pitne vode v obsegu, ki je pogodbeno dogovorjen. Vendar so tudi te količine omejene in v poletnem obdobju nezadostne, zato se stalno soočajo z nevarnostjo pomanjkanja vodnih količin v vodovodnem sistemu in posledično redukcij v dobavi vode.

Hrbtenico vodovodnega sistema tvori magistralni cevovod različnih dimenzij z navezavo na sistem Kraškega vodovoda Sežana v vodohranu Rodik, preko katerega se po cevovodu DN 500 ter vmesnih razbremenilnih objektov navezuje na magistralni cevovod Rižana - San Simon (DN 1400 - DN 900) in San Simon - Kaldanija (DN 700 - DN 500). Magistralni cevovod se v vodohranu Kaldanija navezuje na dovod vode iz hrvaške Istre (vodni vir Gradole). V vodohran Kaldanija se črpa tudi prečiščena voda iz vodarne Gabrijeli. Vzporedno od vodarne Rižane do Portoroža poteka star magistralni litoželezni cevovod (DN 400 – DN 350 – DN 300), ki je v funkciji transporta vode iz Prelivnega vodohrana v Rižani v VH Pivol za oskrbo mesta Izole in oskrbi II. tlačne cone (Bertoki, Livade, Strunjan).

Slika 5: vodovodni sistem RV



1.5 Verjetnost nastanka verižne nesreče

S predpostavko, da bo prišlo do pomanjkanja pitne vode se bodo posledice pokazale predvsem s tem, da bo prišlo do:

- ogrožanja zdravja ljudi in živali;

- gospodarske škode;
- povečane požarne ogroženosti in
- vzrokov za nastanek novih vrst nesreč.

2. OBSEG NAČRTOVANJA

2.1. Temeljne ravni načrtovanja

TEMELJNI NAČRT OBČINE IZOLA je izdelan je za ukrepanje, delo in obvladovanje posledic, ki jih povzroči hudo pomanjkanje pitne vode v občini na osnovi izpisane ocene ogroženosti. Z načrtom vodooskrbe v primeru pomanjkanja pitne vode v občini Izola se načrtujejo ukrepi in aktivnosti za zaščito, reševanje in pomoč, ter zagotavljanje osnovnih pogojev za življenje, ki so v pristojnosti občine. Načrt vodooskrbe, v primeru pomanjkanja pitne vode, se začne izvajati s svojimi silami in sredstvi ali s silami in sredstvi sosednjih občin če sama ne zmore obvladovati nastalega stanja.

2.2. Načela zaščite, reševanja in pomoči

- **Načelo postopnosti pri uporabi sil in sredstev:** Pri zaščiti, reševanju in nudenju pomoči prizadetim, je občina Izola dolžna uporabiti najprej svoje sile in sredstva, nato zaprosi za pomoč sosednje občine in le če te ne zadoščajo niti ni zadostno vključevanje sil in sredstev sosednjih občin, se vključi v pomoč in reševanje regija in država.
- **Načelo pravice do varstva ob nesreči:** Po zakonu ima vsak zagotovljeno pravico do varstva pred naravnimi in drugimi nesrečami. Tudi pri teh nesrečah ima reševanje človeških življenj prednost pred vsemi drugimi ukrepi.
- **Načelo pomoči:** Ob nesreči je vsak dolžan pomagati po svojih močeh in sposobnostih. Vsaka pomoč je načeloma brezplačna.
- **Načelo humanosti:** Vse dejavnosti ZRP so človekoljubne narave.
- **Načelo preventive.** Občina Izola v okviru svojih pristojnosti izvaja ukrepe, ki zmanjšujejo posledice, aktivnosti s katerimi spremlja stanje na ogroženem območju.
- **Načelo javnosti:** Občina Izola je dolžna, da v okviru svojih pristojnosti seznanja prebivalce z nevarnostjo in z ukrepi, ki so predvideni za preprečevanje in odpravljanje posledic nesreč.
- **Načelo hitre intervencije:** Da bi preprečili ali vsaj ublažili posledice nesreče, je treba ukrepati hitro in učinkovito. Zato morajo biti sile za ZRP organizirane, opremljene in usposobljene tako, da se lahko odzovejo v najkrajšem času.
- **Načelo odgovornosti.** Vsaka fizična in pravna oseba je v skladu z zakonom odgovorna za izvajanje ukrepov varstva pred požari.

3. KONCEPT ZAŠČITE, REŠEVANJA IN POMOČI

3.1. Temeljne podmene načrta

Občinski načrt zaščite in reševanja ob suši se uporabi takoj, ko je treba reševati ali zaščititi življenja ali imetje prizadetih na območju občine Izola.

S tem načrtom se urejajo le ukrepi in dejavnosti za ZRP ter zagotavljanje osnovnih pogojev za življenje na prizadetih območjih.

Temeljne predpostavke občinskega načrta zaščite in reševanja ob veliki suši so:

- Občinski načrt ob veliki suši se aktivira, ko se zaradi posledic suše vključijo v izvajanje zaščite, reševanja in pomoči občinske sile za zaščito, reševanje in pomoč.
- Občinski načrt ob suši je izdelan za dogodek, ki je večjega obsega. Načrt se začne izvajati glede na razmere na posameznem območju in glede na zmožnost ukrepanja lokalne skupnosti. Če lokalni viri ne zadoščajo za učinkovito izvajanje nalog zaščite, reševanja in pomoči, se lahko uporabijo potrebne sile sosednjih občin in sredstva.
- Za preprečevanje in zmanjšanje škode zaradi velike suše ter za zaščito prebivalstva je nujno tako v občini Izola kot v posameznih organizacijah in državnih organih pravočasno opozarjanje na nevarnost nastanka velike suše. Na podlagi obvestil in opozoril lahko ljudje in skupnosti pravočasno izvedejo učinkovite preventivne ukrepe in se pripravijo tudi na možne posledice.

3.2 Koncept odziva ob veliki suši

Pomanjkanje pitne vode lahko prizadene večji del občine ali samo njene posamezne dele. Štab CZ občine Izola se vključi v delo, ko javne službe ali lokalne skupnosti same ne zmorejo več zagotavljati zadostne pomoči. Ugotovitev o pomanjkanju pitne vode izda upravljalec sistema (sežanski vodovodi), ali pristojne zdravstvene ustanove, inšpektorat (v primeru, ko gre za onesnaženo vodo), občine ali posamezni občani. Nastane lahko zaradi dolgotrajne suše, ali onesnaženja vode, okvare napeljav in sicer kot:

Obvladljivi dogodki:

- Pomanjkanje pitne vode je obvladljivo in je s pomočjo drugih javnih služb pod nadzorom. Lokalne skupnosti ali upravljalci vodovodnih sistemov poskrbijo za obveščanje ter izvajajo ukrepe in spremljajo dogodke, sistem varstva pred naravnimi nesrečami je v pripravljenosti.
- Na razpolago je še dovolj cistern za prevoz pitne vode uporabnikom in dostava poteka nemoteno.

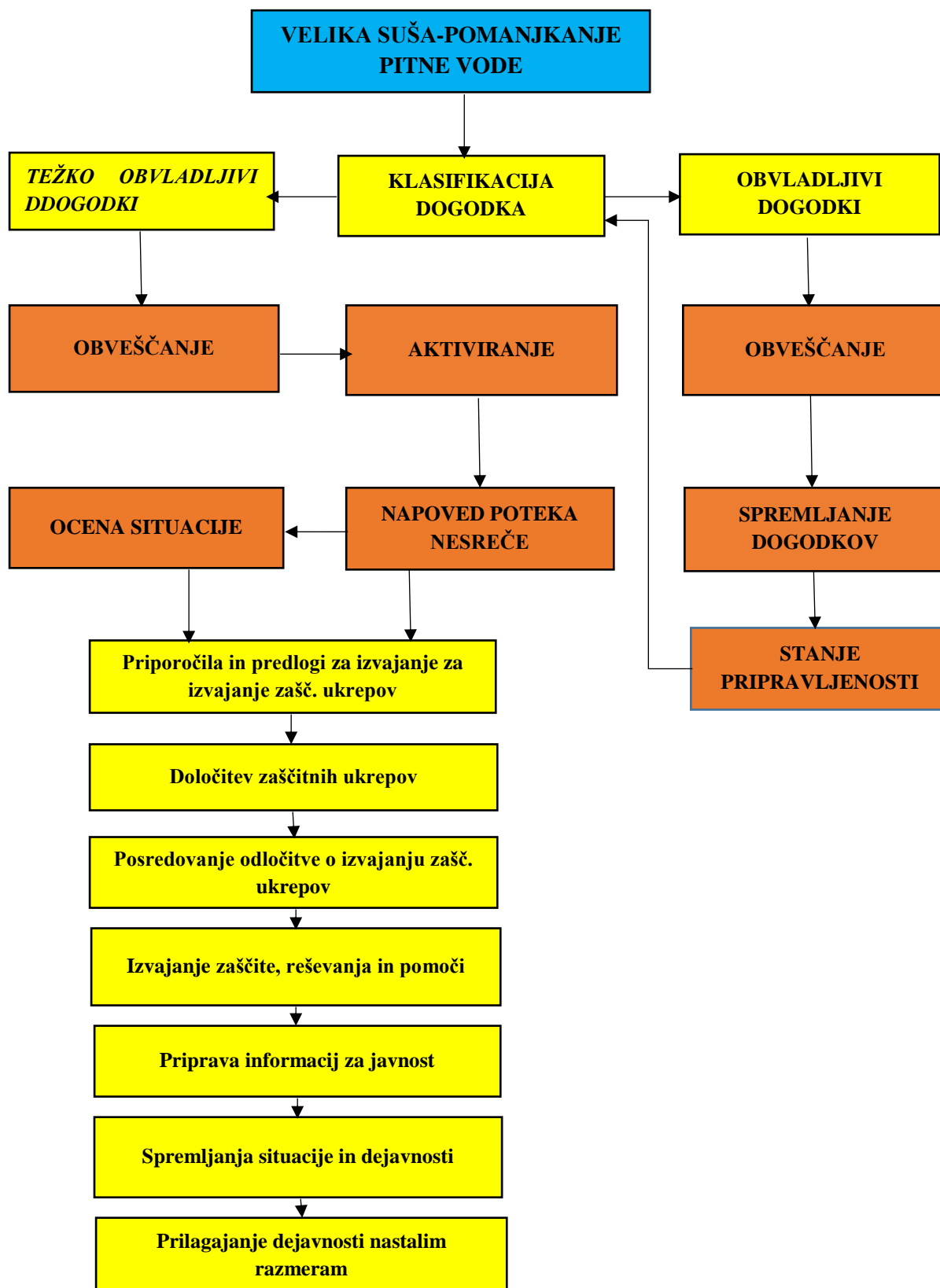
Težko obvladljivi dogodki – hudo pomanjkanje pitne vode:

- Pomanjkanje pitne vode je tako hudo, da je potrebno angažiranje večjega števila organizacij, javnih služb in sil za zaščito, reševanje in pomoč (ZRP) za dostavo in razdeljevanje pitne vode.

Na podlagi napovedi poteka razvoja dogodkov in ocene situacije poveljnik CZ občine Izola določi ukrepe in naloge zaščite, reševanja in pomoči.

P – 11	Pregled gasilskih enot s podatki o poveljnikih in namestnikih poveljnikov
P – 24	Pregled enot, služb in drugih operativnih sestavov društev in drugih nevladnih organizacij, ki sodelujejo pri reševanju

Slika 6: Koncept odziva ob veliki suši



Koncept odziva ob veliki suši temelji na oceni verjetnosti, ko pride do težko obvladljivih dogodkov - hudega pomanjkanja pitne vode.

3.3 Uporaba načrta

Načrt zaščite in reševanja ob veliki suši predvideva različne nivoje ukrepanja glede na obseg nesreče in se smiselno uporablja tudi pri manjših sušah. Organizacijo, obveščanje in aktiviranje ter delovanje gasilskih enot ob veliki suši na območju občine Izola določa operativni gasilski načrt.

Načrt zaščite in reševanja ob veliki suši se prične izvajati pri obsegu pomanjkanja vode, kjer redne službe ne morejo z razpoložljivimi viri uspešno izvesti intervencijo. Odločitev o aktiviranju načrta sprejme poveljnik Civilne zaščite, direktor Občinske uprave ali Župan.

D- -19	Vzorec sklepa o aktiviranju načrta ZiR ob nesreči
--------	---

4. POTREBNE SILE IN SREDSTVA TER RAZPOLOŽLJIVI VIRI

4.1 Izvajalci nalog zaščite, reševanja in pomoči

Redne službe, ki izvajajo naloge zaščite, reševanja in pomoči ob veliki suši so predvsem:

4.1.1 Sile za zaščito, reševanje in pomoč

ORGANI NA NIVOJU OBČINE:

- **Gasilska javna služba**

Izvajalci gasilske javne službe (prostovoljne gasilske enote) izvajajo naloge gašenja in reševanja ob požarih ter druge naloge zaščite, reševanja in pomoči za katere so opremljeni in usposobljeni. Med naloge, ki jih opravlja gasilska javna služba so tudi prevozi pitne vode v slučaju suše.

Osrednja enota za gašenje in reševanje ob požarih in osrednja splošno-reševalna enota za opravljanje nalog zaščite, reševanja in pomoči v občini Izola je PGD Izola.

- **Javna zdravstvena služba**

Izvajalci javne zdravstvene službe zagotavljajo nujno medicinsko pomoč, reševalno službo in zdravstveno varstvo ob posebnih pogojih ter pri reševanju v primeru nesreč ter druge naloge iz svoje pristojnosti.

Osrednja enota za prvo medicinsko pomoč na območju Občine Izola je Zdravstveni dom Izola, ki zagotavlja službo nujne medicinske pomoči. V primeru požarov ali drugih nesreč se nudi nujna medicinska pomoč v okviru mreže službe nujne medicinske pomoči.

- **Policija**

Policija zagotavlja javni red in mir ter varnost ob nesrečah na ogroženih in prizadetih območjih ter druge naloge iz svoje pristojnosti. Predvsem pa policija zavaruje območje nesreče, omogoča interveniranje intervencijskim enotam, odkriva in preiskuje kazniva dejanja in prekrške povezane z nesrečo, identificira osebe in trupla, išče pogrešane osebe ter preiskuje vzroke nesreče.

Izvajanje policijskih nalog zagotavljajo Policijska uprava Koper in Policijska postaja Izola.

ORGANI CIVILNE ZAŠČITE

Organi CZ:

- Poveljnik CZ občine Izola,
- Namestnik poveljnika CZ občine,
- Štab CZ občine Izola.

P – 1	Podatki o poveljniku, namestniku poveljnika in članih štaba CZ občine
-------	---

➤ ENOTE IN SLUŽBE CIVILNE ZAŠČITE

- tehnično reševalne enote v sestavi pogodbenih podjetij in društev Komunala Izola,
- ekipe prve pomoči organizirane v okviru RKS OZRK Izola

P – 24	Pregled enot, služb in drugih operativnih sestavov društev in drugih nevladnih organizacij, ki sodelujejo pri reševanju
--------	---

JAVNE SLUŽBE ZA ZAŠČITO, REŠEVANJE IN POMOČ

- JGS (PGD Izola, PGD Korte (Gasilska brigada Koper s pogodbo),
- Rižanski vodovodi
- Direkcija RS za infrastrukturo (državne ceste)
- Zdravstveni dom Izola,
- Splošna bolnišnica Izola
- Elektro primorska dd distribucijska enota Koper, nadzorništvo Izola
- Komunala Izola
- Policijska postaja Izola,
- Veterinarska ambulanta Izola d.o.o..
- Veterinarska ambulanta Belvedere

➤ ENOTE TER SLUŽBE DRUŠTEV IN DRUGIH NEVLADNIH ORGANIZACIJ

- RKS – OZ Izola,
- Zveza tabornikov Slovenije – Rod jadranski stržarji, zagotavljanje in organiziranje začasnih prebivališč
- Radio klub Izola,

➤ OBČINSKI POGODBENI IZVAJALCI

- Gozdno gospodarstvo Koper d.d.,
- Komunala Izola

P – 24	Pregled enot, služb in drugih oper. sestavov, društev in drugih nevladnih organizacij, ki sodelujejo pri reševanju
P – 11	Pregled gasilskih enot s podatki o poveljnikih in namestniki poveljnikov
P – 25	Pregled človekoljubnih organizacij
P – 26	Pregled centrov za socialno delo
P – 27	Pregled zdravstvenih domov, zdravstvenih postaj in reševalnih postaj
P – 29	Pregled veterinarskih organizacij
P - 28	Pregled splošnih in specialističnih bolnišnic

4.2. Materialno – tehnična sredstva za izvajanje načrta

Za izvajanje zaščite, reševanja in pomoči v primeru suše se uporabijo obstoječa sredstva, ki jih občina Izola zagotavlja na podlagi predpisanih meril za organiziranje, opremljanje in usposabljanje sil za zaščito, reševanje in pomoč (cisterne za prevoz vode). O pripravljenosti in aktiviranju opreme in sredstev CZ odloča Poveljnik CZ občine Izola, opreme in sredstev JGS pa Poveljniki PGD.

Materialno - tehnična sredstva se načrtujejo za:

- zaščitno in reševalno opremo ter orodje (sredstva za osebno in skupinsko zaščito, oprema, vozila ter tehnična in druga sredstva, ki jih potrebujejo strokovnjaki, reševalne enote, službe in reševalci),
- materialna sredstva za ZRP iz državnih rezerv.

Sredstva pomoči (živila, pitna voda, zdravila,..), ki so namenjena brezplačni razdelitvi ogroženemu prebivalstvu, se zagotovi na podlagi pogodb z gospodarskimi družbami, javnimi zavodi, zasebniki in drugimi imetniki ustrezne opreme.

P-6	Pregled osebne in skupne opreme ter sredstev pripadnikov enot za zaščito, reševanje in pomoč
P-14	Pregled avtomobilskih cistern za prevoz pitne vode

4.3 Finančna sredstva za izvajanje načrta

Stroške v zvezi z delovanjem občinskih enot Civilne zaščite in Občinskega štaba Civilne zaščite krije občina Izola. Finančna sredstva se načrtujejo še za:

- stroške operativnega delovanja (povračila stroškov za aktivirane pripadnike CZ in druge sile za ZRP),
- stroški usposabljanja enot in služb,
- materialne stroške (prevozne stroške, storitve, mehanizacija, priprava...),
- dodatna sredstva za financiranje izdatkov za odpravo posledic nesreč, do zagotovitve osnovnih pogojev za življenje, se v skladu s predpisanim postopkom zagotovi iz sredstev proračunske rezerve;
- stroške za izvajanje dejavnosti organov državne uprave in dejavnosti javnih služb krijejo organizacije same iz sredstev za izvajanje omenjenih dejavnosti;

Finančna sredstva se določijo s proračunom za tekoče leto.

Sredstva PGD:

Vodje intervencij smejo odrediti vse aktivnosti za zaščito, reševanje in pomoč, ki jih lahko pokrijejo iz odobrenih sredstev. V kolikor oceni, da bo strošek večji od odobrenega, razen v primeru reševanja življenj, se o poravnavi stroškov dogovori z nadrejenim gasilskim poveljnikom oziroma s pristojnim poveljnikom CZ.

Sredstva regijskih gasilskih zvez:

Regijski gasilski poveljnik lahko odreja vse aktivnosti za zaščito, reševanje in pomoč, za katere je pooblaščen.

Namenska sredstva občine Izola za zaščito reševanje in pomoč:

Stroške intervencij, ki presegajo zmožnosti gasilstva, krije občina Izola. Poveljnik CZ občine Izola sme odrediti vse aktivnosti za zaščito, reševanje in pomoč v okviru pooblastil župana, če gre za aktivnosti, ki niso vnaprej urejene s pogodbo. V primeru, da so aktivnosti vnaprej urejene s pogodbo, sme odrediti aktivnosti v okvirju pogodbenih dogovorov.

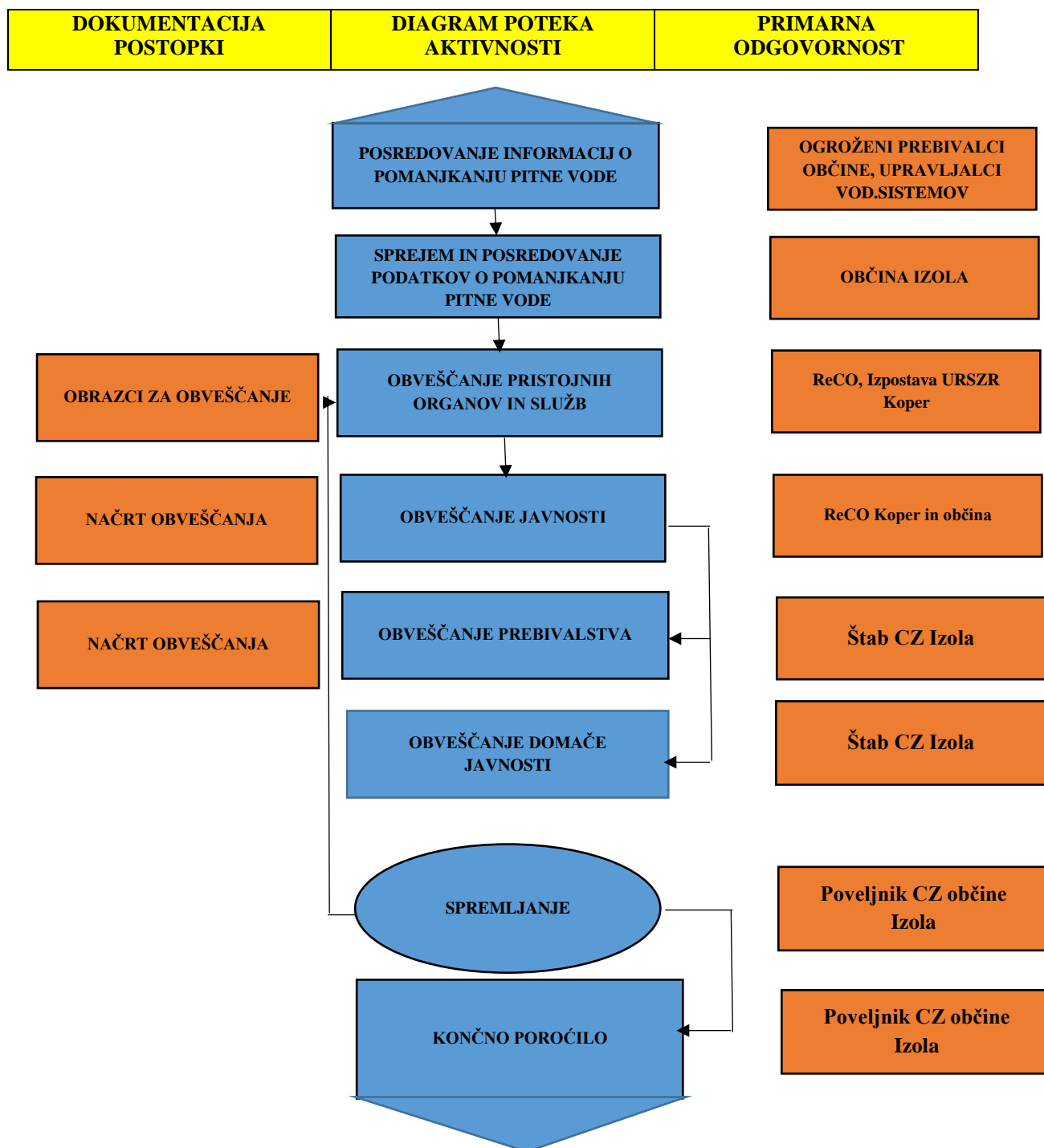
Sile za zaščito, reševanje in pomoč, ki so sodelovale v aktivnostih povezanih z sušo, posredujejo podatke o stroških, ki so jih imele občini Izola, katera zbere celotne stroške intervencije.

Druga sredstva:

Druga sredstva, razpoložljivost in njihovi viri niso določena in predvidena, razen v primeru, če se aktivira regijski načrt zaščite in reševanja.

5. OPAZOVANJE, OBVEŠČANJE IN ALARMIRANJE

5.1. Opazovanje in obveščanje



Slika 7: Shema obveščanja pristojnih organov in služb ob veliki suši

P-15	Podatki o odgovornih osebah, ki se jih obvešča o nesreči
------	--

V času izvajanja aktivnosti ob veliki suši, vodja intervencije z vodstvom intervencije posreduje podatke regijskemu centru za obveščanje, ki te podatke zbira in obdeluje ter v skladu z navodilom za obveščanje obvešča pristojne.

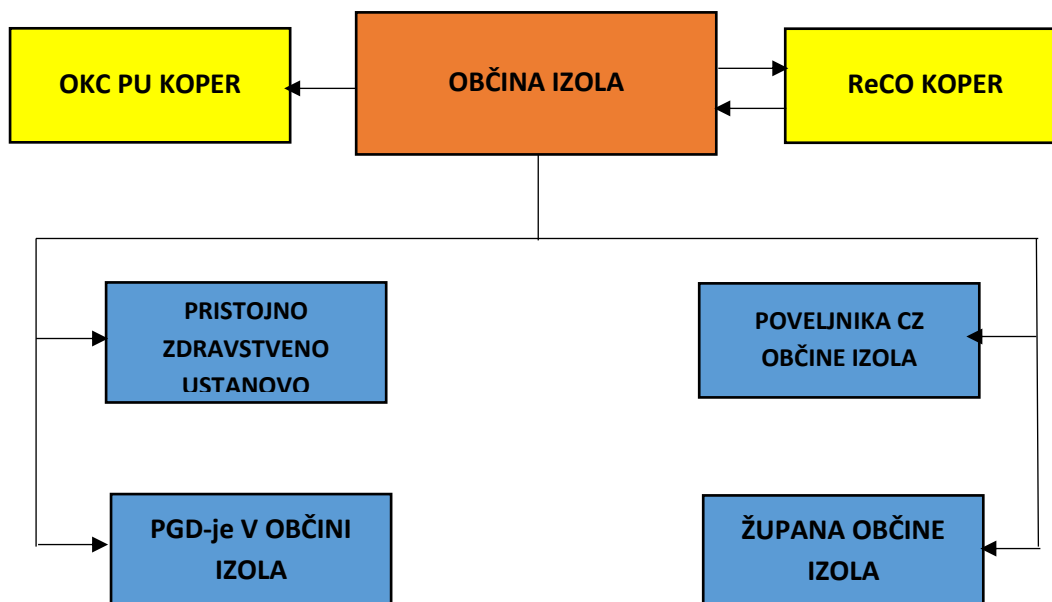
V primeru nastanku verižne nesreče, ko je aktiviran Štab CZ občine Izola, o izvajanju intervencije in potrebi po pomoči vodja intervencije z vodstvom intervencije obvešča pristojni štab CZ, ki te podatke zbira, jih obdeluje, nudi ustrezno strokovno in drugo pomoč ter o tem obvešča župana, ReCO Koper in nadrejeni štab CZ.

5.2 Sprejem in posredovanje podatkov o pomanjkanju pitne vode

Obvestilo o pojavu pomanjkanja pitne vode prejme občina Izola od ogroženih prebivalcev, krajevnih skupnosti ali upravljalca vodovodnega sistema. O dogodku obvesti pristojne osebe po načrtu.

Za obveščanje na prizadetem območju je odgovorna pristojna občina. Sporočila za javnost pripravlja občina Izola, katera posreduje podatke ReCO Koper, in sredstvom javnega obveščanja (lokalne radijske postaje, dopisništva).

5.3 Obveščanje pristojnih organov in služb



5.4 Obveščanje javnosti

Za obveščanje prebivalcev v slučaju velike suše je odgovorna občina Izola. Ob nastanku pojava suše prebivalce na prizadetem območju obvešča:

- Poveljnik CZ,
- župan ali
- druga pooblaščenca oseba.

Obvestilo pripravi občinska služba za ZRP skupaj s pristojnim poveljnikom CZ. Obvestilo se posreduje po radiu, televiziji oziroma na drug krajevno predviden način.

Za obveščanje širše javnosti o izvajanju nalog zaščite, reševanja in pomoči iz občinske pristojnosti je odgovoren Poveljnik CZ občine Izola in župan oziroma član občinskega štaba,

ki je odgovoren za stike z javnostjo, če ga poveljnik pooblasti. Med obveščanjem prebivalcev se posredujejo tudi ustrezni napotki in navodila.

Za obveščanje se lahko organizira:

- novinarske konference,
- pripravlja skupna sporočila za javnost.

Obveščanje javnosti ob nesrečah poteka v medijih, ki so po Zakonu o medijih (Uradni list RS, št. 110/06 – uradno prečiščeno besedilo, 36/08 – ZPOmK-1, 77/10 – ZSFCJA, 90/10 – odl. US, 87/11 – ZAvMS, 47/12, 47/15 – ZZSDT, 22/16 in 39/16) dolžni na zahtevo državnih organov ter javnih podjetij in zavodov brez odlašanja brezplačno objaviti nujna sporočila v zvezi z resno ogroženostjo življenja, zdravja ali premoženja ljudi, kulturne in naravne dediščine ter varnosti države.

V takih primerih so za takojšnje posredovanje sporočil za javnost pristojni:

- Televizija Slovenija,
- Televizija Koper
- Radio Slovenija,
- Slovenska tiskovna agencija,
- Radio Capris,
- Radio Koper,
- Primorske novice,
- Mandrač.

Informiranje prebivalcev v primeru pomanjkanja pitne vode pomeni seznanjanje prebivalcev s stanjem, ki je lahko posledica daljšega sušnega obdobja in z opozorili, glede racionalne porabe pitne vode in povečane požarne ogroženosti naravnega okolja.

5.5 Obveščanje prebivalcev na prizadetem območju

ReCO Koper, v sodelovanju s poveljnikom CZ posreduje obvestilo po radiu, televiziji oziroma na drug predviden način, o vrsti nevarnosti in posredovati napotke za ravnanje.

P – 18	Seznam medijev, ki bodo posredovali obvestilo o izvedenem alarmiranju in napotke za izvajanje zaščitnih ukrepov
--------	---

6. AKTIVIRANJE SIL IN SREDSTEV

6.1 Aktiviranje gasilskih enot in drugih sil za zaščito, reševanje in pomoč

Aktiviranje enot ob nastanku velike suše izvaja ReCO Koper po načrtih aktiviranja. Načrte aktiviranja izdelata občina Izola in pristojne gasilske organizacije, v njih pa opredelijo načine in postopke za aktiviranje posameznih operativnih sestavov iz območij, ki jih omenjeni nart zajema.

Glede na obseg in stopnjo pojava suše ter glede na nadaljnje napovedi trajanja pomanjkanja padavin, poveljnik CZ občine Izola ali njegov namestnik in poveljnik GZ Izola proučita situacijo. Na podlagi stanja, zahtev in napovedi za naprej, sprejme Poveljnik CZ občine Izola oz. njegov namestnik odločitev o aktiviranju:

- Štaba CZ občine Izola v operativni sestavi

Aktiviranje enot JGS je praviloma postopno. Pri odločanju o tem, katero enoto bo aktiviral in v kakšnem obsegu upošteva:

- operativni gasilski načrt JGS občine,
- navodilo o načinu delovanja gasilskih enot za izvajanje javne gasilske službe v občini Izola,
- stanje pripravljenosti enot.

Po prejemu obvestilu o pričetku izvajanja aktivnosti ob veliki suši se začne aktiviranje skladno z operativnim gasilskim načrtom. (prevozi pitne vode, pripravljenost gasilskih enot zaradi povečanja požarne ogroženosti).

6.2 Aktiviranje sil za zaščito, reševanje in pomoč

O pripravljenosti in aktiviranju občinskih sil za zaščito, reševanje in pomoč v občini Izola odloča v skladu z nastalo situacijo **Poveljnik CZ občine Izola** ali njegov namestnik.

Poveljnik CZ občine Izola ali njegov namestnik sprejme sklep o aktiviranju Štaba CZ občine Izola.

Aktiviranje občinskih sil za zaščito, reševanje in pomoč se izvaja v skladu z dokumenti o mobilizaciji ali aktiviranju pripadnikov, enot in služb CZ občine Izola.

V občini Izola se praviloma aktivirajo enote in službe, ki so že vnaprej določene za zaščito, reševanje in pomoč ob nastanku velike suše.

Z obzirom na obseg suše je predvidena postopnost aktiviranja sil in sredstev. Najprej se aktivira Operativa gasilska enota PGD Izola kot osrednja gasilska enota. Za tem se po potrebi na zahtevo vodje intervencije aktivirajo, poleg že aktiviranega PGD Izola še PGD Korte in GE iz sosednjih občin.

Ob nastanku velike suše, ko je potrebno gasilcem pomagati pri organizaciji prevozov pitne vode ter pri organizaciji izvajanja požarnih straž zaradi razglasitve velike požarne ogroženosti se vključijo v izvajanje aktivnosti za zmanjšanje posledic nastanka velike suše še občinski

poveljnik in Štab CZ občine Izola, drugi operativni sestavi prostovoljnih, dolžnostnih in pogodbenih sestavov iz organizacij, služb in ustanov, ki so na podlagi sklepa župana organizirali enote oziroma imajo za ta namen ustrezne kadre in sredstva.

Logistično podpora gasilcem ob izvajanju aktivnosti ob nastanku velike suše, ko se aktivira občinski načrt ZRP, po dogovoru zagotavljajo občinske enote CZ (pogodbene organizacije).

P – 11	Pregled gasilskih enot s podatki o poveljnikih in namestnikih poveljnikov
P – 4	Podatki o organih, službah in enotah CZ
D - 14	Vzorec odredbe o aktiviranju sil in sredstev za ZRP
P - 5	Seznam zbirališč sil za zaščito, reševanje in pomoč

6.3 ZAGOTAVLJANJE POMOČI V MATERIALNIH IN FINANČNIH SREDSTVIH

O potrebah po pomoči v silah in sredstvih za policijo in zdravstvo presoja in zanjo zaproša policija in zdravstvo v svojih postopkih.

O potrebah po finančni pomoči državne ravni v občini Izola presoja župan in zanjo tudi zaproša.

O potrebah o pomoči sil za zaščito, reševanje in pomoči presojajo glede na razmere vodja intervencije.

Za pomoč gasilskih sil samostojno zaproša vodja intervencije na mestu nesreče ali vodja intervencije kot celote. Zaposilo se preda prek ReCO Koper.

Materialna pomoč regije obsega:

- zagotavljanje posebne opreme, ki je na prizadetem območju primanjkuje ali je ni mogoče dobiti (rezervoarji za pitno vodo, cisterne za prevoz pitne vode),
- zagotavljanje zaščitne in reševalne opreme,
- zagotavljanje sredstev za razkuževanje in
- zagotavljanje finančne pomoči.

Štab CZ občine Izola daje na razpolago tiste sile in materialna sredstva, katere ima na razpolago, za vse ostalo pa potrebe posreduje Regijskemu štabu CZ in nadalje Republiškem štabu CZ.

7. UPRAVLJANJE IN VODENJE

7.1. Organi in njihove naloge

Vodenje sil za zaščito, reševanje in pomoč je urejeno z zakonom o varstvu pred naravnimi in drugimi nesrečami (Ur.l.RS, št. 51/06 UPB1 in 97/10). Operativno strokovno vodenje sil za ZRiP ob nesreči se organizira in izvaja kot enoten sistem.

Intervencijo vodi vodja intervencije, ki je praviloma vodja gasilske intervencije. Ko se aktivira CZ mora delovanje vseh enot, služb in operativnih sestavov za zaščito in reševanje biti v skladu z usmeritvami poveljnika CZ oz. vodje intervencije.

Za operativno vodenje in usmerjanje sil za ZRiP v podjetjih, zavodih in organizacijah, njihov organ upravljanja imenuje poveljnika CZ ali poverjenika CZ ter organizira enote in službe v skladu z merili za organiziranje, opremljanje in usposabljanje sil ZRiP, ki jih izda vlada RS. Svoje delovanje ob nesreči koordinirajo s poveljnikom CZ Občine Izola ali vodjo intervencije.

7.1.1. Občinski organi

Župan:

- skrbi za izvajanje priprav za varstvo pred naravnimi in drugimi nesrečami;
- sprejme načrte zaščite in reševanja;
- skrbi za izvajanje ukrepov za preprečitev in zmanjšanje posledic nesreče;
- skrbi za obveščanje prebivalstva o nevarnostih, o stanju varnosti in o sprejetih zaščitnih ukrepih;
- opravlja naloge iz svoje pristojnosti;

Direktor občinske uprave:

- Na predlog Poveljnika CZ odredi in koordinira ukrepe drugih oddelkov občinske uprave in javnih podjetij ter zavodov iz občinske pristojnosti.

Občinska uprava in občinski svet:

- opravlja upravne in strokovne naloge zaščite, reševanja in pomoči;
- zagotavlja pogoje dela za Poveljnika CZ in Štab CZ občine Izola;
- zagotavlja informacijsko podporo pri izvajanju nalog;
- nudi pomoč tehničnih služb s področja okolja in prostora;
- organizira delo in zagotavlja pogoje za delo komisije za ocenjevanje škode;
- opravlja druge naloge iz svoje pristojnosti;

P – 15	Podatki o odgovornih osebah, ki se jih obvešča o nesreči
--------	--

7.1.2. Organi vodenja

Poveljnik CZ in namestnik poveljnika:

- odreja aktiviranje Civilne zaščite in drugih sil za ZiR;
- vodi in usmerja ZRiP ob naravnih in drugih nesrečah;
- odreja umik ljudi, živali in premoženja iz ogroženih objektov in območij;
- odreja uporabo določenih sredstev zvez oziroma njihovo vzpostavitev;
- odreja uporabo tujega zemljišča za potrebe ZiR;
- odreja porušitev objekta;
- odreja obvezno sodelovanje državljanov v ZiR v skladu z njihovimi sposobnostmi in sredstvi za ZiR;

Štab CZ občine Izola:

- nudi Poveljniku CZ strokovno pomoč pri vodenju nalog ZriP;
- organizira in izvaja reševalne intervencije iz občinske pristojnosti;
- zagotavlja informacijsko podporo;
- zagotavlja logistično podporo občinskim silam ZiR;
- opravlja administrativne in finančne zadeve.

Gasilski Poveljnik občine:

- določa gasilske ekipe za sodelovanje in pomoč pri izvedbi ZRP ukrepov,
- koordinira aktivnosti s Poveljnikom CZ oz. Štab CZ občine Izola,
- poroča Poveljniku CZ o situaciji in izvajanju ukrepov ZRP.

7.1.3. Občinske sile

Enote in službe Civilne zaščite:

- Opravljajo tiste naloge ZRP zaradi katerih so ustanovljene in sicer takrat, kadar jih ni mogoče zagotoviti s prostovoljnimi in poklicnimi izvajalci, javnimi službami, pogodbenimi izvajalci in drugimi.

7.1.5 Policijska postaja

- varuje življenje ljudi, premoženje ter vzdržuje javni red na prizadetem območju,
- varuje določene osebe, objekte, organe in okoliše,
- nadzira in ureja promet v skladu z določenim prometnim režimom in omogoča interveniranje silam za zaščito, reševanje in pomoč,
- sprejema ukrepe za ustrezno varovanje državne meje in opravlja mejno kontrolo ter policijske naloge v zvezi s tujci v skladu z razmerami,
- preprečuje, odkriva in preiskuje kazniva dejanja in prekrške,
- odkriva in prijema storilce kaznivih dejanj in prekrškov, druge iskane osebe ter jih izroča pristojnim organom,
- vzpostavlja komunikacijsko-informacijsko povezavo z drugimi državnimi organi,
- o potrebi organizira mobilni komunikacijski center,

- sodeluje pri identifikaciji žrtev,
- opravlja druge naloge iz svoje pristojnosti.

7.1.6 Splošna bolnišnica Izola

- izvaja nujno specialistično zdravstveno pomoč, ki jo zagotavljajo splošne in specialistične bolnišnice
- sprejme poškodovane in ranjene v nadaljnjo zdravljenje
- ter izvaja druge ukrepe in naloge iz svoje pristojnosti.

P – 11	Pregled gasilskih enot s podatki o poveljnikih in namestnikih poveljnikov
P – 4	Podatki o organih, službah in enotah CZ občine Izola

7.2. Operativno vodenje

Operativno vodenje zaščite, reševanja in pomoči v občini Izola izvajajo:

- **Vodja intervencije** je poveljnik GZ Izola. (ni poveljnik posameznega gas.društva kjer se je pojavila suša, kajti suša prizadene območje celotne občine) V kolikor na intervenciji sodeluje več različnih enot (gasilci, policija, .upravljalci vodovodnih omrežij, komunala.) vodijo te enote samostojno njihovi vodje v skladu s pravili stroke in predpisi v sodelovanju z vodjo intervencije. Vodje posameznih služb oz. enot sestavljajo vodstvo intervencije, ki je odgovorno vodji intervencije. Vodja intervencije oziroma vodstvo intervencije vodi intervencijo v skladu z usmeritvami poveljnika CZ.
- **Štab CZ občine Izola** nudi strokovno pomoč pri vodenju ter opravlja druge operativno-strokovne naloge zaščite, reševanja in pomoči.
- **Poveljnik civilne zaščite (PCZ)** operativno-strokovno vodi zaščito, reševanje in pomoč ob nesrečah. Namestnik PCZ ima v času odsotnosti PCZ vse pristojnosti PCZ in je za svoje delo odgovoren županu.

Štab CZ občine Izola organizira svoje delo na osnovni lokaciji v PGD Izola. V kolikor delo na osnovni lokaciji ni možno, se delo štaba preseli na rezervno lokacijo na Komunalo Izola d.o.o.

Poveljnik CZ občine Izola ob pomoči Štaba CZ Občine Izola ob požaru organizira naslednje delovne procese:

- operativno načrtovanje,
- organiziranje in izvajanje reševalnih intervencij iz občinske pristojnosti – dajanje obveznih usmeritev vodji intervencije,
- zagotavljanje logistične podpore intervencijskim silam za zaščito, reševanje in pomoč, ter
- opravljanje administrativnih in finančnih zadev.

Pri tem sodelujejo člani štaba, delavci občinske uprave, ter drugi strokovnjaki, ki jih vključi v delo Poveljnik CZ. Poveljnik CZ občine Izola lahko za izvedbo posameznih nalog ustanovi ustrezne delovne skupine ali druga začasna delovna telesa. Poveljnik CZ občine Izola lahko za vodenje posameznih intervencij zaščite, reševanja in pomoči določi vodjo intervencije.

Štab CZ občine Izola mora ob nastanku velike suše čimprej vzpostaviti pregled nad stanjem v občini Izola, oceniti predvideni razvoj situacije, zagotoviti takojšnje ukrepanje z zagotovitvijo nujne reševalne pomoči. V tem pogledu tesno sodeluje z upravljalcem vodovodnega omrežja. Nato pa se osredotočiti na izdelavo strategije ukrepanja za zagotovitev osnovnih pogojev za življenje, ki zajema določitev prednostnih nalog, človeške in materialne vire, operativne rešitve izvedbe zahtevnejših nalog, ter nosilce koordinacije.

Štab CZ občine Izola zagotavlja potrebno logistično podporo reševalnim silam, ki obsega zagotavljanje zvez, opreme, materialov, transporta, informacijske podpore, prehrane, zdravstvenega in drugega varstva.

Posledice suše se čimprej ustrezno dokumentira. Pri tem se po možnosti opravi tudi filmski in fotografski zapis. Prav tako je treba dokumentirati tudi vse odločitve poveljnika CZ in drugih organov.

7.2.1 Vodenje aktivnosti ob nesreči

Intervencijo vodi štab CZ občine Izola v sodelovanju z poveljnikom GZ občine Izola. Službe katere sodelujejo pri zaščiti, reševanju in pomoči vodijo samostojno njihovi vodje v skladu s pravili stroke ter predpisi. V kolikor na intervenciji oziroma izvajanju nalog zaščite, reševanja in pomoči sodeluje več (različnih) služb mora biti njihovo delovanje v skladu z usmeritvami štaba CZ občine Izola. Vodje posameznih služb oz. enot sestavljajo vodstvo intervencije.

V primeru ko se aktivira Poveljnik CZ občine Izola vodi vodja intervencije (oz. vodstvo intervencije) intervencijo v skladu z usmeritvami poveljnik CZ. Poveljnik CZ občine Izola vodi delo štaba CZ občine Izola ter usklajuje delo ostalih služb za ZiR.

7.3. ORGANIZACIJA ZVEZ

Pri prenosu podatkov in govornem komuniciranju se lahko skladno Zakonom o varstvu pred naravnimi in drugimi nesrečami ter Zakonom o telekomunikacijah uporablja vsa razpoložljiva telekomunikacijska in informacijska infrastruktura, ki temelji na različnih medsebojno povezanih omrežjih. Prenos podatkov in komuniciranje med organi vodenja, reševalnimi službami in drugimi izvajalci zaščite, reševanja in pomoči poteka s storitvami oziroma zvezami, kot so:

- **storitve:**
 - elektronska pošta;
- **zveze:**
 - radijske zveze (ZA-RE, ZA-RE DMR in ZA-RE PLUS, TETRA),
 - satelitske zveze za prenos podatkov mobilnih enot,
 - paketni radio za prenos podatkov in druge zveze, ki jih uporablja Zveza radioamaterjev Slovenije
 - sistem javne stacionarne telefonije,
 - mobilna telefonija,
 - prenosne bazne postaje mobilne telefonije,
 - internet/svetovni splet,
 - elektronska pošta;
 - telefaks,
 - sistem zvez, ki jih uporablja SV.

Za vzpostavitev radijske zveze za povezavo med organi vodenja se uporabljajo: 11. in 12. semiduplexni kanal sistema zvez ZA-RE preko repetitorja Malija in Poljane ali simpleksni kanali, ki jih dodeli dežurni operativec v ReCO.

Sistem zvez ZA-RE

Pri neposrednem vodenju akcij zaščite, reševanja in pomoči se uporabljata sistem radijskih zvez zaščite in reševanja (ZA-RE) ter sistem osebne klica. Sistem zvez ZA-RE se obvezno uporablja pri operativnem vodenju intervencij in pri drugih zaščitnih ter reševalnih akcijah. Telekomunikacijska središča tega sistema so v centrih za obveščanje, prek katerih se zagotavlja povezovanje uporabnikov v javne in zasebne telekomunikacijske sisteme ter med centri za obveščanje.

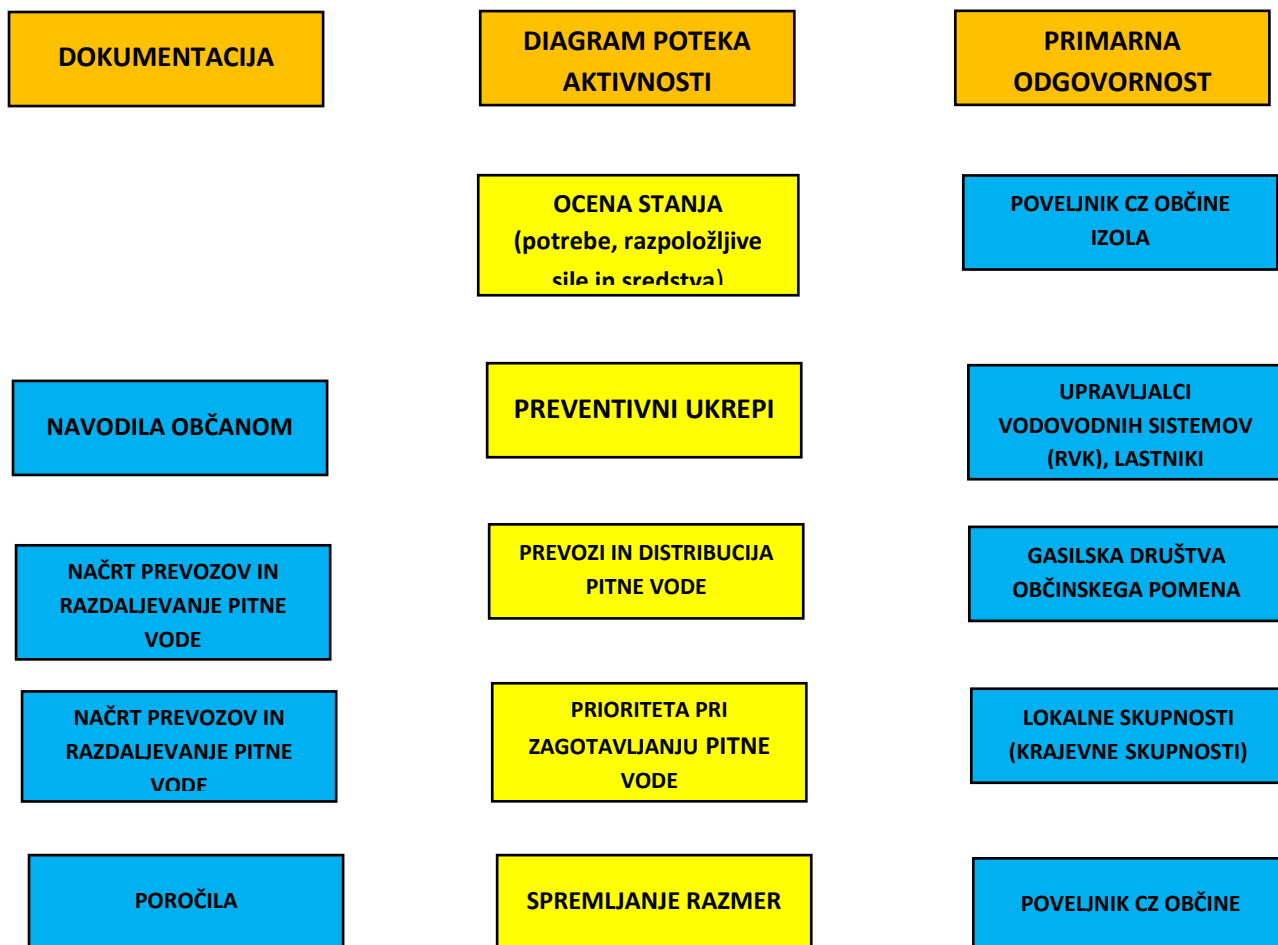
Uporaba mobilnih repetitorskih postaj ZA-RE

Mobilne repetitorske postaje se uporabljajo za nadomestilo izpadlih repetitorskih postaj radijske mreže sistema zvez ZA-RE ali za izboljšanje delovanja te mreže, če gre za lokacijo s slabšo pokritostjo z radijskim signalom ZA-RE ali za potrebe po dodatnem repetitorju zaradi povečanega radijskega prometa oziroma zahteve zaradi organizacije prometa radijskih zvez ZA-RE ob nesreči.

Podsistem osebnega klica

V sistemu zvez ZA-RE deluje tudi podsistem osebnega klica (pozivniki). Ta omogoča pošiljanje pisnih sporočil imetnikom sprejemnikov osebnega klica. Sporočila pošilja ReCO Koper. Oddajniško mrežo sestavlja 47 oddajnikov zgornje mreže in 69 digitalnih repetitorjev spodnje mreže. Če bi bilo nujno, bi bilo mogoče namestiti tudi mobilni digitalni repetitor

8. UKREPI IN NALOGE ZAŠČITE, REŠEVANJA IN POMOČI



8.1. Ukrepi

8.1.1. Prostorski, gradbeni in drugi tehnični ukrepi

Lokalne skupnosti:

- sprejemajo predpise s področja zavarovanja vodnih virov in
- na področjih, kjer ni na razpolago dovolj vode se iščejo možnosti za iskanje novih virov.

Upravljalci vodovodnih sistemov:

- skrbijo da so vodovodni sistemi tehnično brezhibni in
- z različnimi ukrepi zagotavljajo zdravstveno neoporečnost pitne vode.

8.1.2 Preventivni ukrepi

- Pregledi sistemov za oskrbo s pitno vodo s strani upravljalcev ali lastnikov (stanje napeljav, zajetij in rezervoarjev),
- omejevanje porabe pitne vode in
- iskanje drugih možnosti za uporabo pitne vode za živino.

8.1.3 Prevozi pitne vode do uporabnikov

Prevoz pitne vode do uporabnikov vršijo prostovoljna gasilska društva. Lokalne skupnosti oziroma upravljalci vodovodnih sistemov jim določijo mesta, kjer lahko polnijo cisterne (črpališča).

Ostale naloge :

- zagotavljanje možnosti zadostnih zmogljivosti za dostavo in razdeljevanje pitne vode,
- pregled črpališč za polnjenje cistern in
- način razdeljevanja pitne vode.

8.1.4 Pregled prioritete oskrbe s pitno vodo

Upravljalci vodovodnih sistemov morajo izdelati načrt prioritete pri oskrbi s pitno vodo. Za individualne lastnike sistemov, posebno kmetije z veliko živine, načrt izdelajo lokalne skupnosti.

Načrt mora vsebovati:

- najbolj ogrožena območja, - potrebe po pitni vodi (število ljudi in domačih živali),
- način dostave in razdeljevanje pitne vode,
- tehnične in druge zmogljivosti za oskrbo s pitno vodo in
- mesta za postavitev nadomestnih rezervoarjev.

8.1.5 Radiološka, kemična in biološka zaščita

Gospodarske družbe, zavodi in druge organizacije na območju občine Izola, ki v delovnem procesu uporabljajo, proizvajajo, prevažajo ali skladiščijo nevarne snovi oziroma kemikalije morajo načrtovati in izvajati obvezne varnostne ukrepe za preprečevanje večjih nesreč s kemikalijami in za zmanjšanje posledic teh nesreč za ljudi in okolje (zmanjšanje tveganja za okolje) ter izdelati oceno ogroženosti ter načrt zaščite in reševanja, za nesreče, ki jih lahko povzročijo s svojo dejavnostjo in ki lahko ogrozijo ljudi, živali, premoženje, kulturno dediščino ali okolje zunaj območja organizacije. Ravno tako morajo vzpostaviti in vzdrževati pripravljenost za ukrepanje, organizirati potrebne sile za reševanje in pomoč, zagotoviti obveščanje in alarmiranje delavcev in okoliškega prebivalstva o nevarnostih.

V občini Izola ni izključena tudi nesreča v sevalnih objektih, kjer se radioaktivni viri uporabljajo v industrijske, raziskovalne in zdravstvene namene. V industriji se radioaktivni viri uporabljajo za različne namene in sicer stacionarno na določenem mestu (npr. za sterilizacijo,

merjenje debeline pločevine, nivojev v posodah itd.) ali pa so viri premični za delo na terenu (npr. industrijska radiografija, merjenje vlažnosti in gostote materialov pri gradnji cest itd.). V medicini se radioaktivni viri uporabljajo za diagnostiko in terapijo (obsevanja).

Praviloma identifikacijo, dozimetrijo in jemanje vzorcev na terenu izvajajo regijske enote za RKB zaščito ter državne enote. Za ugotavljanje nevarne snovi, jemanje vzorcev na terenu ter izvajanja laboratorijskih analiz se po potrebi preko ReCO Koper zaprosi za pomoč mobilni ekološki laboratorij ELME (mobilni ekološki laboratorij) ali MEEL (Zavod za zdravstveno varstvo Maribor), prav tako se po potrebi preko ReCO Koper prosi za pomoč pogodbeno podjetja za odvoz nevarnih snovi.

Vse sile, ki intervenirajo na območju pri katerem je možno, da pride do nenadzorovanega uhajanja nevarnih snovi v okolje morajo imeti zagotovljeno osebno zaščitno opremo (zaščitne maske z ustreznimi filtri, izolirnimi dihalnimi aparati, gumijastimi kombinezoni).

Občina Izola poroča o izvedenem ukrepu poveljniku CZ za Obalno regijo.

8.2. Naloge zaščite in reševanja

8.2.1 Tehnično reševanje

Naloge tehničnega reševanja pri oskrbi s pitni vodo:

- postavitve pomožnih rezervoarjev za razdeljevanje in hrambo pitne vode ter
- tehnična in materialna podpora pri oskrbi in razdeljevanju pitne vode.

Sodelujejo:

- komunalne organizacije in gradbena podjetja z ustrežno mehanizacijo,
- operativni sestavi prostovoljnih gasilskih društev in
- gasilske enote regijskega pomena.

P – 11	Pregled gasilskih enot s podatki o poveljnikih in namestnikih poveljnikov
P – 14	Pregled avtomobilskih cistern za prevoz pitne vode

8.2.2 Nujna medicinska pomoč

Za prebivalce, ki bi se lahko zastrupili z oporečno vodo prvo medicinsko pomoč zagotavlja Zdravstveni dom Izola in Splošna bolnišnica Izola. V okviru nujne medicinske pomoči se ob pojavu nastanka velike suše izvajajo:

- nujna pomoč, ki jo daje zdravstveno osebje na terenu ali v zdravstvenih domovih,
- nujna specialistična zdravstvena pomoč, ki jo zagotavljajo splošne in specialistične bolnišnice.

Nujno medicinsko pomoč za morebitne poškodbe pri izvajanju aktivnosti ter morebitnih zastrupitvah z oporečno vodo zagotavljajo intervencijska ekipa iz zdravstvenega doma, NMP, pomaga pa lahko tudi občinska ekipa PP v okviru RKS OZRK Izola.

Štab CZ občine Izola spremlja izvajanje nujne medicinske pomoči.

P – 25	Seznam človekoljubnih organizacij
P – 26	Pregled centrov za socialno delo
P – 27	Pregled zdravstvenih domov, zdravstvenih postaj in reševalnih postaj

8.2.3 Prva veterinarska pomoč

Prva veterinarska pomoč obsega:

- zbiranje podatkov o obolelih živalih,
- prvo veterinarsko pomoč obolelim živalim,
- prisilni zakol živali in izvajanje drugih higienskih in proti epidemijskih ukrepov.

P-29	Pregled veterinarskih organizacij
------	-----------------------------------

8.2.4 Pomoč ogroženim in prizadetim

Pomoč ogroženim prebivalcem ob pomanjkanju pitne vode se izvaja vsem, ki so ostali brez pitne vode in sicer tako, da sem jim omogoči dovoz pitne vode. Prevoze izvajajo prostovoljna gasilska društva in gasilske enote regijskega pomena, ki imajo primerna sredstva za prevoz pitne vode.

9. OSEBNA IN VZAJEMNA ZAŠČITA

DOKUMENTACIJA POSTOPKI	DIAGRAM POTEKA AKTIVNOSTI	PRIMARNA ODGOVORNOST
OBVESTILO PREBIVALCEM	OBVESTILO O POMANJKANJU PITNE VODE	POVELJNIK CZ OBČINE IZOLA
NAVODILA PREBIVALCEM	NAVODILO PREBIVALCEM	UPRAVLJALCI VODOVODNIH SISTEMOV (RVK), ZAVOD ZA ZDRAVSTVENO VARSTVO
NAČRT ZiR - navodila	USPOSABLJANJE PREBIVALCEV	ZAVOD ZA ZDRAVSTVENO VARSTVO IN ŠTAB CZ IZOLA
POROČILA	SPREMLJANJE RAZMER NA PRIZADETIH OBMOČJIH	ŠTAB CZ OBČINE IZOLA

Osebna in vzajemna zaščita obsegata vse ukrepe prebivalcev za preprečevanje in ublažitev posledic pomanjkanja pitne vode za njihovo zdravje in življenje ter varnost njihovega imetja. Za organiziranje, razvijanje in usmerjanje osebne in vzajemne zaščite je odgovorna občina. Navodila prebivalcem se posredujejo preko sredstev javnega obveščanja.

9.1 Obveščanje o pomanjkanju pitne vode

Občinski štab CZ občine Izola prejme obvestilo o pomanjkanju pitne vode neposredno od upravljalcev vodovodnih sistemov, lokalne skupnosti ali občanov. Občinski štab CZ preko sredstev javnega obveščanja začne opozarjati prebivalce, da so dolžni izvajati osebno in vzajemno zaščito, ki obsega ukrepe za preprečevanje in ublažitev tveganj za zdravje in življenje ter premoženje posameznika.

9.2 Navodila prebivalcem

Upravljalci vodovodnih sistemov, Zavod za zdravstveno varstvo in lokalne skupnosti pripravijo navodila za izvajanje ukrepov za ublažitev posledic pomanjkanja pitne vode. Prebivalci so dolžni upoštevati njihova navodila.

9.3 Usposabljanje prebivalcev

V ta namen se morajo usposobiti za ravnanje ob primeru okužbe z vodo, obvladati morajo osnove prve pomoči, seznaniti se morajo s sredstvi za razkužitev in njeno izvedbo. Upoštevati morajo navodila, ki jih izdajajo pristojne strokovne službe. Priskrbeti si morajo najnujnejša osebna in zaščitna sredstva ter potrebščine za osebno in vzajemno zaščito. Usposabljanje lahko poteka na različne načine, tudi preko javnih glasil. Za organiziranje, razvijanje in usmerjanje osebne in vzajemne zaščite ob pomanjkanju pitne vode skrbi lokalna skupnost. Pri tem sodeluje Zavod za zdravstveno varstvo, ki občanom zagotovi vso potrebno pomoč pri izvajanju določenih ukrepov (strokovna literatura). Prebivalci se morajo seznaniti s postopki, ki jih morajo izvesti za zavarovanje lastne varnosti in premoženja.

9.4 Spremljanje razmer na prizadetem območju

Štab CZ občine Izola spremlja nastale razmere in se povezuje z vsemi institucijami, ki skrbijo za preprečevanje in odpravo posledic pomanjkanja pitne vode ter o vsem obvešča ReCO Koper.

D – 7	Navodilo prebivalcem za ravnanje ob nesreči
-------	---

10. RAZLAGA POJMOV IN OKRAJŠAV

10.1 Pomen pojmov

1. **SUŠA** v Mednarodnem hidrološkem slovarju najdemo naslednjo definicijo suše. "Je daljše obdobje pomanjkanja padavin, katerega posledica je upad količine vode v rečnih strugah in jezerskih kotanjah ter izčrpavanje vlage tal in podtalnice.
2. **AKTIVIRANJE**: obsega postopke in aktivnosti, s katerimi se sile in sredstva za zaščito, reševanje in pomoč vpoqličejo in organizirano vključijo v izvajanje zaščite, reševanja in pomoči.
3. **(CZ): CIVILNA ZAŠČITA** je namensko organiziran del sistema varstva pred naravnimi in drugimi nesrečami. Civilna zaščita obsega organe vodenja, enote in službe za zaščito, reševanje in pomoč, zaščitno in reševalno opremo ter objekte za zaščito, reševanje in pomoč.
4. **(ŠTAB CZ OBČINE IZOLA)**: Občinski štab za civilno zaščito
5. **NAČRT ZAŠČITE IN REŠEVANJA**: je na podlagi ocene ogroženosti in spoznanj stroke razdelana zamisel zaščite, reševanja in pomoči ob naravni ali drugi nesreči.
6. **NESREČA**: je dogodek ali vrsta dogodkov povzročenih po nenadzorovanih naravnih in drugih silah, ki prizadenejo oziroma ogrozijo življenje ali zdravje ljudi, živali, ter premoženje, povzročijo škodo na kulturni dediščini in okolju v takem obsegu, da je za njihov nadzor in obvladovanje potrebno uporabiti posebne ukrepe, sile in sredstva.
7. **SREDSTVA ZA ZAŠČITO, REŠEVANJE IN POMOČ**: obsegajo zaščitno in reševalno opremo in orodje, zaklonišča in druge zaščitne objekte in opremo za usposabljanje, skladišča, prevozna sredstva, telekomunikacijske in alarmne naprave ter material, ki se namensko uporablja za zaščito, reševanje in pomoč ali je predviden za ta namen.
10. **(ZiR): ZAŠČITA IN REŠEVANJE** obsega organizacijske, tehnične in druge ukrepe in postopke za reševanje ljudi, katerih življenje ali zdravje je ogroženo, reševanje ljudi, premoženja ter kulturne dediščine pred posledicami naravne ali druge nesreče. Zajema potrebne sile in sredstva lokalne skupnosti za izvajanje ukrepov.

10.2 Razlaga okrajšav

CORS – Center za obveščanje Republike Slovenije

CZ – Civilna zaščita

MTS – Materialno tehnična sredstva

NMP – Nujna medicinska pomoč

NUS – Neeksplozivna ubojna sredstva

OE – Območna enota

OKC – Operativno komunikacijski center

PGD – Prostovoljno gasilsko društvo

PP – Prva pomoč

ReCO – Regijski center za obveščanje

RS – Republika Slovenija

URSZR – Uprava Republike Slovenije za zaščito in reševanje

ZARE – Radijske zveze v sistemu zaščite in reševanja

ZRP – Zaščita, reševanje, pomoč

JGS – Javna gasilska služba

RKS – Rdeči križ Slovenije

RKS OZRK – Rdeči križ Slovenije, Območno združenje Rdečega križa

PP – Prva pomoč

PU – Policijska uprava

11. PRILOGE IN DODATKI

11.1 Priloge

P – 1	Podatki o poveljniku, namestniku poveljnika in članih štaba civilne zaščite
P – 4	Podatki o organih, službah in enotah CZ občine Izola
P – 5	Seznam zbirališč sil za zaščito, reševanje in pomoč
P – 6	Pregled osebne in skupne opreme ter sredstev pripadnikov enot za zaščito, reševanje in pomoč
P – 11	Pregled gasilskih enot s podatki o poveljnikih in namestnikih poveljnikov
P – 12	Pregled gasilskih enot širšega pomena in njihovih pooblastil s podatki o poveljniku in namestnikih poveljnikov
P – 13	Pregled avtomobilskih lestev za gašenje in reševanje iz visokih zgradb
P – 14	Pregled avtomobilskih cistern za prevoz pitne vode
P - -15	Seznam o odgovornih osebah, ki se jih obvešča o nesreči
P – 18	Seznam medijev, ki bodo posredovali obvestilo o izvedenem alarmiranju in napotke za izvajanje zaščitnih ukrepov
P – 19	Radijski imenik sistema zvez ZARE, ZARE+
P – 20	Pregled sprejemališč za evakuirane prebivalce
P – 21	Pregled objektov, kjer je možna začasna namestitvev ogroženih prebivalcev in njihove zmogljivosti, ter lokacije primerne za postavitvev zasilnih prebivališč
P – 22	Pregled organizacij, ki zagotavljajo prehrano
P – 24	Pregled enot, služb in drugih oper. sestavov, društev in drugih nevladnih organizacij, ki sodelujejo pri reševanju
P – 25	Pregled človekoljubnih organizacij
P – 26	Pregled centrov za socialno delo
P – 27	Pregled zdravstvenih domov, zdravstvenih postaj in reševalnih postaj
P – 28	Pregled splošnih in specialističnih bolnišnic
P – 29	Pregled veterinarskih organizacij
P – 31	Pregled kulturne dediščine

11.2 Posebni dodatki

D-100	Evidenčni list o vzdrževanju načrta
-------	-------------------------------------

11.3 Dodatki

D – 7	Navodilo prebivalcem za ravnanje ob nesreči
D - 14	Vzorec odredbe o aktiviranju sil in sredstev za ZRP
D - 19	Vzorec sklepa o aktiviranju načrta ZiR ob nesreči

11.4 Uporabljena literatura

- Ocena tveganja za sušo (Ministrstvo za okolje in prostor 21.10.2015)
- Rižanski vodovod Koper (www.rvk-jp.si)